

---

제1차('23~'27년)  
**후계·청년어업인 육성 기본계획**

---

2023.3.



해 양 수 산 부

# 목 차

I. 기본계획 개요 .....	1
II. 정책대상 .....	2
III. 현황과 문제점 .....	4
1. 현황 .....	4
2. 문제점 .....	7
IV. 비전과 전략 .....	8
V. 전략별 세부 추진과제 .....	9
1. 후계·청년어업인의 수산분야 진출을 위한 여건 마련 ....	9
2. 전문성을 갖춘 후계·청년어업인 육성 .....	12
3. 후계·청년어업인의 수산분야 창업 지원 .....	15
4. 후계·청년어업인의 어촌생활 여건 개선 .....	18

# I. 기본계획 개요

## ① 목 적

- 어업 인력의 체계적인 육성을 통해 후계·청년어업인의 안정적인 어촌 정착을 유도하고 지속가능한 어촌사회의 발전을 도모

## ② 성 격

- 「후계농어업인 및 청년농어업인 육성·지원에 관한 법률」(이하 「후계청년농어업인법」) 제6조에 따라 5년마다 수립하는 **법정계획**
  - \* 이번에 수립하는 제1차 후계청년어업인 육성 기본계획은 「후계청년농어업인법」 제정(20.5.19) 및 시행(21.5.20) 이후, 최초로 수립하는 기본계획
- 해양수산부는 ‘후계어업인의 육성 정책에 관한 기본계획’을 5년마다 수립하고,
- 기본계획에 따라 매년 시행계획을 수립·시행하고 이행상황을 점검

### <기본계획의 주요 내용(법 제6조)>

1. 후계농어업인 육성 정책의 기본 방향 및 목표
2. 후계농어업인의 경영역량 강화를 위한 교육 방안
3. 후계농어업인의 경영 및 주거·문화·복지 지원에 관한 사항
4. 후계농어업인 육성 정책의 시행에 필요한 재원의 조달방안
5. 기본계획에 대한 평가에 관한 사항
6. 후계농어업인 관련 기관 및 단체 간의 교류·협력 지원에 관한 사항 등

## Ⅱ. 정책대상

### ① 후계·청년어업인의 범위

- **(후계인력·청년)** 후계인력을 정의한 법률은 「후계청년농어업인법」이 유일하나, 청년은 각 개별법에서 정하고 있어 청년의 범위에 차이 발생

<법령별 청년 연령 범위 >

관련 법령	청년 연령 범위	비 고
청년기본법	19세 이상 34세 이하	
청년고용촉진특별법	19세 이상 29세 이하	공공기관·지방공기업이 청년 미취업자 채용시 15세 이상 34세 이하
후계농어업인 및 청년농어업인 육성·지원에 관한 법률	40세 미만	청년농어업인
여성농어업인 육성법	19세 이상 40세 미만	청년여성
전통시장 및 상점가 육성을 위한 특별법	39세 이하	청년상인
중소기업창업지원법	39세 이하	청년창업자

- 본 계획은 타법과 관계없이, 「후계청년농어업인 육성법」에서 정한 후계·청년어업인의 범위\*를 준용

\* 「후계청년농어업인 육성법」은 청년기본법 등과 달리 하한이 없으므로, 청소년을 포함

### ② 후계·청년어업인 현황

- **(후계어업인)** 어업(양식업 포함)을 경영하거나 경영할 의사가 있는 사람 중 50세 미만이면서 영어 기간이 10년 미만인 사람

\* 경영 의사에 대해 파악이 불가하고, '50세 미만이면서 영어기간이 10년 미만'에 대한 통계가 없어 전체어업인(어가인구) 중 50세 미만인 사람을 후계어업인으로 가정

- 후계어업인은 22천명('21년 기준)이며, 전체어업인의 23.5% 수준으로, '17년(34.1천명)에 비해 35.5% 감소

- **(청년어업인)** 어업 분야에 종사하고 있거나 취·창업할 의사가 있는 사람 중 40세 미만인 사람

\* 취·창업할 의사가 있는 사람에 대해 파악이 불가능하여 전체어업인(어가인구) 중 40세 미만인 사람을 청년어업인으로 가정(후계어업인의 범주에 포함)

- 청년어업인은 14.1천명('21년 기준)이며, 전체어업인의 15.0% 수준으로, '17년(23.1천명)에 비해 39.0% 감소

< 어가 및 어가인구(2017년~2021년) >

(단위 : 천 가구, 천 명, %, %p)

구분	2017 (A)	2018	2019	2020	2021 (B)	증감 (C=B-A)	증 감 률 (C/A×100)
어가	52.8	51.5	50.9	43.1	43.3	△9.5	△18.0
어가인구	121.7	116.9	113.9	97.1	93.8	△27.9	△22.9
후계어업인	34.1	31.2	28.4	26.3	22.0	△12.1	△35.5
비중	28.0	26.7	24.9	27.1	23.5	△4.5	
청년어업인	23.1	21.5	19.6	17.4	14.1	△9.0	△39.0
비중	19.0	18.4	17.2	17.9	15.0	△4.0	

- **(귀어인)** 어촌 이외의 지역에 거주하는 어업인이 아닌 사람이 어업인이 되기 위하여 어촌지역으로 이주한 사람

\* 귀어인은 「후계청년농어업인법」에 따른 정책대상은 아니지만, 귀어인 중 일부는 후계·청년 어업인에 포함('20년 기준 전체귀어인의 33.7%)되므로, 본 계획상 정책대상에는 포함

- 후계·청년 귀어인은 416명('21년 기준)이며, 전체 귀어인의 34.2% 수준으로, '17년(439명)에 비해 5.2% 감소

< 귀어인 및 동반가구원(2017년~2021년) >

(단위 : 명, %, %p)

구분	2017 (A)	2018	2019	2020	2021 (B)	증감 (C=B-A)	증 감 률 (C/A×100)
귀어가구	906	917	904	897	1,135	229	25.3
귀어가구원	1,359	1,285	1,234	1,197	1,497	138	10.2
귀어인	991	986	959	967	1,216	225	22.7
후계·청년 귀어인	439	400	376	326	416	△23	△5.2
비중	44.3	40.6	39.2	33.7	34.2	△10.1	

본 계획에서 후계·청년어업인과 만50세 미만의 귀어인 약 22,000명을 정책대상으로 설정

## Ⅲ. 현황과 문제점

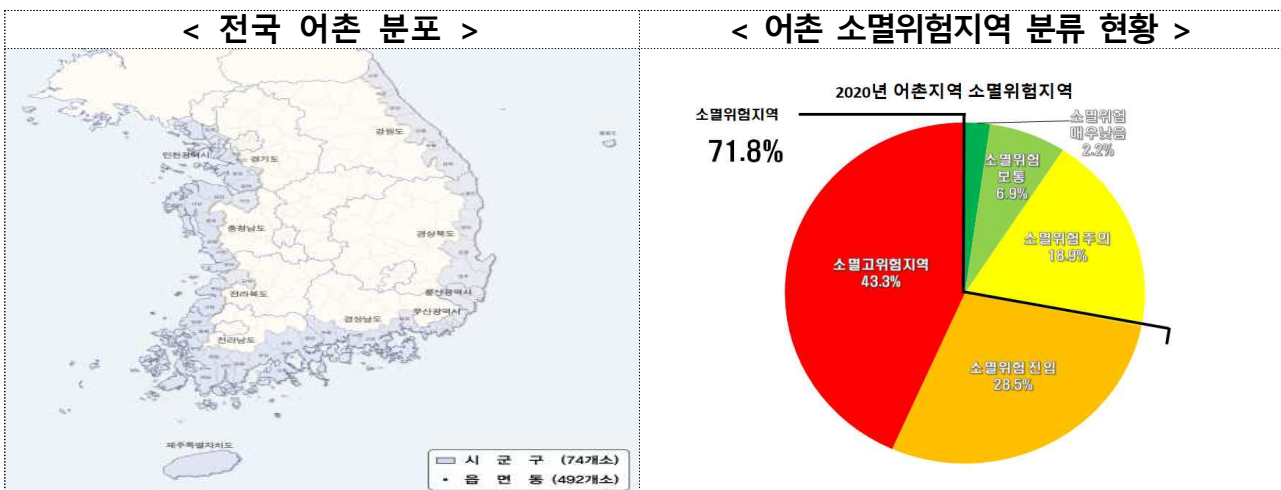
### 1 현황

#### ① 어촌의 현황

- 우리나라 어촌\*은 전국 연안을 따라 74개 시·군·구, 492개 읍·면·동에 고르게 분포

\* 하천·호수 또는 바다에 인접하여 있거나 어항의 배후 지역 중 주로 수산업으로 생활하는 지역으로, 읍·면의 전 지역 또는 동의 지역 중 상업지역 및 공업지역을 제외한 지역

- 지역별로는 전남(32.8%), 경남(11.8%), 강원(11.7%), 충남(10.9%) 순(면적기준)



#### ② 어촌의 여건

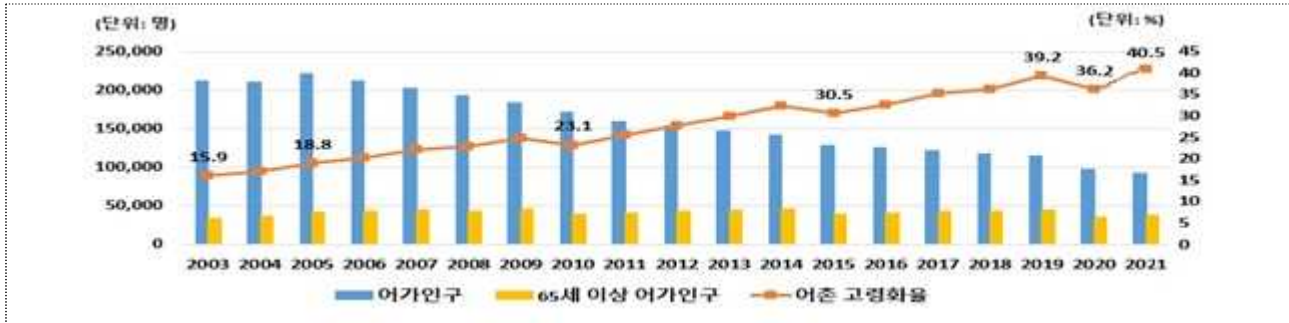
- (인구) 우리나라는 지속적인 출생아 수 감소로 사망자가 출생자보다 많은 '인구 데드크로스' 를 기록하는 등 본격적인 인구감소 시대 진입

\* '21년 인구 자연증가(출생-사망) △5만7천 명(△1.1%), 최근 2년 연속 감소

- 어가 인구는 93.8천명('21년 기준, 내수면 제외)이며, 전체 인구의 0.2% 수준으로, 5년 전('16년, 125.7천명)에 비해 25.4% 감소

- 최근 저출산과 수산업 기피 등에 따른 청·장년층 유입 감소 등으로 어가인구 감소 심화

### < 어촌의 인구 및 고령화 변화 추이 >



□ **(고령화)** 어촌지역의 65세 이상 고령층 인구 비율은 '21년 기준 40.5%('15년 대비 +10.0%p)로, 전국평균(17.1%) 대비 약 2배 이상 높은 수준

\* 고령화율(%) : ('05) 18.8 → ('10) 23.1 → ('15) 30.5 → ('20) 36.2 → ('21) 40.5

○ 어촌지역 인구추계 결과(농특위, '22), '45년 지역소멸 고위험지역\*은 87%로 '18년 연구 결과(81.2%, KMI)보다 더 심각한 것으로 전망

\* 65세 이상 고령인구 대비 20~39세 여성인구 비율이 0.5 미만인 지역

- 특히, 섬지역은 지역유형별에서 가장 낮은 0.234를 기록하였으며, 소멸위험인 0.5 미만의 지역이 전체 중 94.6%로 심각한 수준

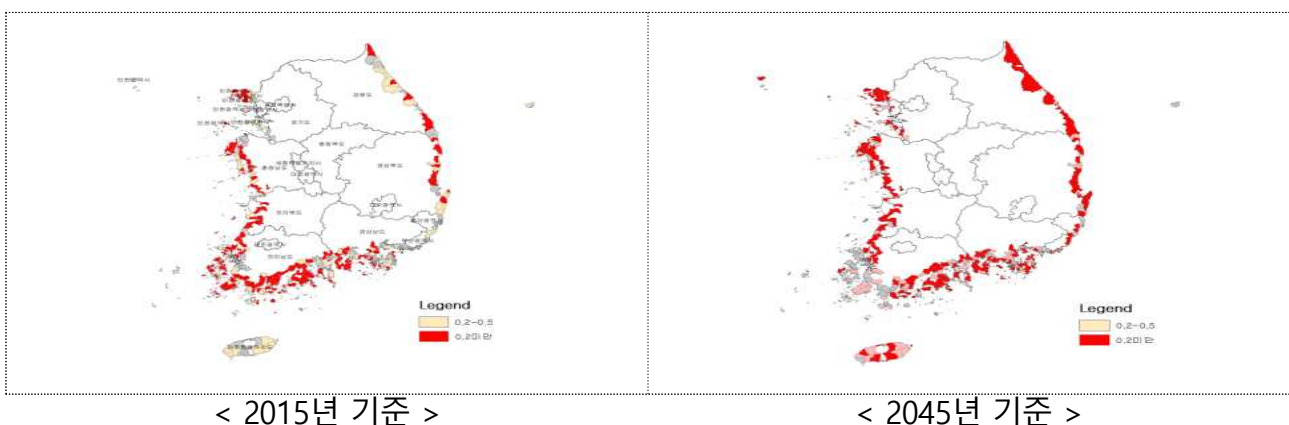
### < 지역유형별 지역소멸 위험지수(KMI) >

(단위 : 개소, %)

지역소멸위험지수	섬지역	어촌지역(읍·면)	어촌지역(동)	농촌지역	도시지역
평균	0.234	0.303	0.981	0.341	1.208
0.2 미만 지역 수	20(50.05)	132(48.7)	1(0.01)	596(52.5)	5(0.26)
0.5 미만 지역 수	35(94.6)	231(85.2)	50(27.32)	952(83.4)	160(8.39)

\* 지수가 낮을수록 인구소멸 위험성이 높음

### < 어촌 지역소멸 위험지수 비교 >



□ **(귀어·귀촌)** 귀어인은 '13년 이후 연 1,200명 내외 수준을 기록하였으며, '13년부터 '21년까지 총 11,339명이 귀어

○ 이 중 **청년귀어인**은 '13년부터 상승하여 '15년 207명으로 정점에 도달한 후 지속적으로 감소하여 '20년에는 128명 수준('21년은 175명)

\* 귀어학교 수강 40세 미만 청년 대상 귀어 수요조사 결과, 총 3,000명 중 19.6%(587명)만이 귀어를 희망(KMI, 2021)

#### < 귀어·귀촌 변화 추이 >

(단위 : 명)



□ **(인력수급)** 인구구조 변화에 따른 생산가능인구 감소로 수산현장 (어선어업·양식산업)에서 **외국인 종사자 의존도가 지속 증가**

\* 전체 어선원 중 외국인 어선원은 40% 이상을 차지하며, '19년까지 계속해서 증가

□ **(어가소득)** 어가소득은 지속적으로 증가하는 추세를 보이며, '03년 약 24백만원에서 2.2배 상승한 '21년 약 52백만원

\* 다만 '21년은 5,239만원으로 전년(5,319만원) 대비 1.5% 감소(유류비 지출 증가 등이 주요 요인)

○ 반면, **어업소득**은 '17년 약 27백만원으로 정점에 도달한 후 지속적으로 감소하여, '21년에는 20백만원 수준

□ **(삶의 질)** 국토 외곽지역의 입지적 특수성, 인프라 부족 등으로 인한 어촌의 삶의 질 여건 취약은 다른 지역과의 격차 및 불균형을 초래

\* 도시(6.1) 및 농촌(5.7)에 비해 어촌(4.9)과 섬 지역(3.8)이 만족도가 낮음('20년 어촌·어업인 삶의 질 만족도 조사)

○ 어촌과 섬은 경제활동·일자리\*, 안전, 교육 등 모든 항목에서 만족도가 낮음

\* 경제활동 여건이 취약하고 소득을 창출할 다양한 기회의 장 마련이 어려움



- **(진출여건)** 수산업이 위험하고 고되다는 인식, 열악한 근로환경 등으로 청년들이 수산분야 진출을 주저
  - 안정적인 인력 수급을 위해서는 청년층이 진입해야 하나, 수산계고교 졸업생 수와 수산계 취업률 등이 동시에 감소 추세
    - \* 수산계고교 졸업생 수 : ('17) 762명 → ('21) 542명
    - 수산계고교 졸업생의 수산분야 취업률 : ('17) 53.4% → ('21) 25.8%
- **(인재육성)** 대부분 수산계고가 해기사 양성에 중점\*을 두어 어업기술이나 양식기술 등 수산기술 습득에 취약
  - \* 해기사학과 중점: 경남·인천·충남·포항해과고 등 승선학과 보유 7개교 중 5개교
  - 승선실습선 선령노후화(20년 이상), 낙후된 양식 실습장(20년 이상) 등으로 산업계에서 요구하는 수산기술을 습득하기 어려움
- **(취·창업)** 후계·청년어업인은 수산업 진입시 자금확보와 어선·양식장 확보에 어려움을 겪었으며, 정책자금 등 정책정보 수집에도 애로가 있음
  - \* 경영자금 확보(47.9%), 자금지원(29.8%), 어선 또는 양식장 확보(26.4%)가 가장 어려웠던 사항으로 응답(KMI, '22)
  - \*\* 후계어업인 육성자금 5억원 융자 시, 거치기간(5년) 이후 연 3,025만원(월 252만원) 상환 필요
- **(경영역량)** 후계·청년어업인은 최근 수산업·어촌 관련 이슈에서 수산업 경영에 관심이 많으나, 경영역량 강화를 위한 체계적인 교육과정은 부재
- **(정주여건)** 청년들은 주거지 마련의 어려움\*, 양질의 일자리 부족, 취약한 생활서비스(교통, 의료 등)\*\* 등으로 어촌 정착에 어려움 호소
  - \* 귀어·귀촌인 중 43.1%가 귀어귀촌 준비 시 가장 큰 장애요인으로 주거문제 지적
  - \*\* 일부 도서지역(74개)은 여객선·도선이 기항하지 않아 어촌주민의 교통권이 제약

### Ⅲ. 후계·청년어업인 육성의 비전과 전략

비전	수산업의 미래성장산업화를 이끄는 후계·청년어업인 육성	
추진전략	추진과제	
① 후계·청년어업인의 수산분야 진출을 위한 여건을 마련하겠습니다.	① 수산업의 첨단산업화 지원 ② 어선·위판장 현대화 등 근로환경 개선 ③ 청년어업인 생애주기적 지원 추진	
② 전문성을 갖춘 후계·청년어업인을 육성하겠습니다.	① 수산계 학교 입학 활성화 ② 수산계열 직업계고 지원 강화 ③ 어선어업·양식산업 분야 특화교육 제공	
③ 후계·청년어업인의 수산분야 창업을 지원하겠습니다.	① 융자지원을 통한 수산업 창업지원 강화 ② 수산업 기반 임대 등 초기 경영부담 완화 ③ 수산업 정보에 대한 접근성 강화	
④ 후계·청년어업인의 어촌 생활여건을 개선하겠습니다.	① 어촌신활력증진 사업 추진 ② 정착자금, 거점지원센터 등 어촌정착 지원 ③ 일자리 발굴을 통한 가족동반정착 지원	
↓	↓	↓
우리나라의 수산업과 어촌을 이끌어 나갈 어업인후계자(3,500명)와 청년어선원(600명)을 육성하여 우리 수산업의 안정적 생산기반 확보와 어촌 소멸문제 대응		

## IV. 전략별 세부 추진과제

### 1 수산분야 진출을 위한 여건 마련

#### ① 수산업의 첨단산업화 지원

- (수산기자재 스마트화) 노동력 저감, 안전사고 예방 등 수산기자재의 스마트화를 통한 작업 환경 개선으로 수산분야 진입 여건 마련('23~)
  - (제도) 수산기자재 연구개발 및 보급, 수출 촉진, 신기술 인증 등 체계적인 육성을 위해 수산기자재 관련 육성법 제정 추진('23)
  - (기술개발) 빅데이터(어군의 수량, 종류 등)를 활용한 어군탐지기, 원격 양망기 등 기술개발('24~)로 생산성 향상 및 안전재해 예방 도모
  - (인증) 안전성, 환경성, 내구성 등 필수 요소를 중심으로 표준화하고, 이를 기반으로 성능 향상, 우수제품 생산 유도 등을 위해 인증제도 도입('24~)
  - (인프라) 신기술을 육·해상에서 적용하는 시험·인증센터를 구축하고, R&D·실증, 생산·유통이 연계되는 클러스터 조성 추진(~'27)
- (스마트양식 클러스터) 빅데이터·AI 기반의 스마트 양식기술을 실증하고, 유통·가공·사료 등 연관산업 집적화를 위한 양식단지 조성 추진(~'26)
  - (테스트베드) 스마트 설비를 통해 자동화 시스템을 구축하고 인공지능(AI)을 활용한 사육정보 분석 등 스마트양식 통합 체계 실증
  - (배후부지) 테스트베드에서 생산된 양식수산물을 가공, 유통하는 등 연관산업을 집적화한 단지

#### < 스마트양식 클러스터 현황 >

1차(부산)	2차(경남 고성)	3차(전남 신안)	4차 (강원 강릉·양양)	5차(경북 포항)	6차(제주)
양식품종:연어	양식품종:바리류	양식품종:새우류	양식품종:연어	양식품종:연어	양식품종:넙치
					
(지정)'19.1월	19.8월	'20.1월	'21.3월	'21.4월	'22.8월

## 2 어선·위판장 등 현대화 등 근로환경 개선

- **(어선현대화)** 어선원의 안전·복지 공간 확보, 어선의 탄소배출 감축 및 어업경비 절감 등을 통한 지속가능한 어업 기반 조성(23~)
    - \* 선령 15년 이상의 노후화된 국내 연근해어선이 약 50% 이상으로 어선사고 예방, 대기환경 개선 등을 위한 어선구조 개선 필요
  - **(어선건조)** 어선원을 위한 안전·복지시설\* 확충을 위해 노후화된 연근해어선을 대체할 신형 어선 건조를 지원\*\* (차세대 어선개발 등)
    - \* 안전조업공간 설치, 화장실 등 복지공간 확보 및 복원성, 만재흘수선 등 안전기준 강화
    - \*\* 어선건조자금의 90%(최대 30억원 한도)를 저금리 대출(변동 또는 고정금리 2%, 15년 분할상환)
  - **(안전장비지원)** 어선원의 재산과 생명 보호를 위해 자동소화시스템, 구명조끼, 통신장비 등 안전장비·설비 지원
- 
- **(위판장 현대화)** 노후한 위판장이 저온·친환경 위판장\*으로 전환하도록 필수시설 건축비와 부수시설 현대화 등을 지원 강화
    - \* 양륙단계부터 저온유통하여 수산물 품질을 유지하고, 지속가능한 수산업을 위하여 친환경 설비로 운영되는 위판장
  - **(선별작업)** 기존에 수작업으로 진행되던 선별작업을 자동화하며, 나무상자를 플라스틱 어상자로 대체하여 근로환경의 위생성 강화
  - **(하역·운반)** 손수레를 이용하여 진행 중인 하역·운반작업을 지게차와 컨베이어벨트로 자동화하여 근로환경의 안전성 확보

<수작업 선별, 나무상자 이용>



<손수레 이용 하역·운반>



<자동선별, 표준 어상자 이용>



<지게차, 컨베이어 벨트로 자동화>



### ③ 청년어업인 생애주기적 지원 추진

- **(어촌계 개방)** 청년들의 원활한 어촌 진입을 위하여 어촌계 가입 조건(가입비, 거주기간 등) **완화** 추진('23~)
  - **(필요성)** 어촌계는 공동사업 수행, 경제적·사회적 지위향상 목적의 자율 조직이나, 최근 어족자원 감소, 고령화 등으로 소멸 위기
    - 그러나, 어촌계의 **폐쇄성** 등으로 신규 어촌계원 유치에는 **소극적 자세**로 대응하여 가입조건 완화 등 청년에 대한 어촌계 개방 필요
  - **(지원내용)** 어촌계 가입조건을 **완화**하여 신규 어촌계원을 다수 유치한 어촌계에 경운기, 어선 구매 등 **인센티브 제공**\*
- \* 어선, 경운기, 트랙터 등 어촌계가 원하는 시설·장비 등에 대해 최대 1억 지원
- **(경로관리)** 수산분야에 진출한 청년의 지속적인 발전과 소득향상을 위해 **커리어패스** 개발 및 **맞춤형 취업** 지원 상시 추진('24~)
  - **(커리어패스)** 관리기관을 지정하여 수산업단계, 업종·품목, 이수교육 등을 고려하여 개인별 DB를 구축, **개인별 맞춤형 커리어패스** 제공
  - **(맞춤형 취업지원)** '어업인 일자리지원센터'를 통해 어선어업·양식 산업·유통가공업 등 업종 내·업종 간 이직 희망시 맞춤형 상담 등 제공
- **(평생교육 포인트)** 청년이 수산분야에 진입한 이후에도 스스로 발전 하도록 전문교육에 대한 **평생교육 포인트** 제공 검토
  - **(포인트 적립)** 청년이 평생교육 포인트 계좌를 개설하고 수산전문 교육(스마트양식, 6차 산업화 등) 이수시 **포인트를 적립**
  - **(포인트 사용)** 일정수준 이상 누적된 포인트는 어구 등 수산업에 필요한 **비용**(기자재 구입 등)으로 사용



### ① 수산계 학교 입학 활성화

- (수산계 고교) 수산분야 진출을 시작할 수 있는 수산계 고교에 대한 인식을 제고하여 우수한 인재들의 수산계 고교 입학 장려('23~)
  - (찾아가는 설명회) 국가 정책 및 전·현직 졸업생 등이 수산분야 직업의 장점과 매력을 알리는 입학설명회 추진
  - (승선체험) 해양수산연수원 공동실습선(1척, 1,500톤급)을 활용, 학생·학부모 등 대상 공동조업, 밤낚시 등 승선 체험 제공
    - 연수원 승선 실습 교육(고교 3학년, 3개월)과도 연계, 재학생들의 교육을 참관토록 하는 등 신입생 유치 활동 실시
  - (양식체험) 임대형 양식장\*을 활용한 체험 프로그램 운영을 통해 양식업에 대한 친밀감 제고 추진
    - \* 신규인력(청년·귀어인 등) 유입 촉진 등 공공의 목적으로 공공기관이 운영하는 양식장

<승선체험>



<양식체험>



- (수산계 대학) 수산업에 종사 중인 수산계고교 졸업생들이 수산계대학에 원활히 진학하도록 '특성화고 재직자 전형' 안내 등 진학지원 추진

\* 특성화고 졸업자가 산업체 근무경력 3년 이상일 경우 지원할 수 있는 입학전형

## ② 마이스터고 등 수산계열 직업계고 지원 강화

- **(수산계고 지원 강화)** 수산계고가 산업수요 맞춤형 교육과정을 운영할 수 있도록 실습 지원, 취업처 연계 등 지원 강화('23~)
  - 수산계고 교육과정 개발과 실습 인프라를 지원하고, 고숙련 실무인재 양성을 위해 산학협력 프로젝트 등 지원
    - \* 교재 개발 자문, 수산계열 산업체와 협력 네트워크 구축 등 지원
  - 수산계 직업계고와 수산분야 산업체 협의회 등과의 업무협약 체결을 지원하여 산업수요 맞춤형 인재 양성
    - \* (예) 반도체·디지털 분야의 경우 산업계와 MOU를 체결, 교재 개발 컨설팅, 현장 전문인력 풀 구축, 유휴 장비 지원 등 추진

<수산계 고교 수업-승선학과>



<수산계 고교 수업-양식·가공학과>



- **(기관 간 협력 강화)** 수산계 고교 활성화 및 운영 개선을 위해 관계 기관(해수부-교육부-교육청) 정례협의회 분기별 운영('23~)
  - 수산계 고교 활성화\*를 위한 예산 지원 및 교과과정 개편 등 논의
    - \* 신입생 유치 홍보, 취업박람회 개최 등
- **(수산계 취업 지원)** 노·사·정 공동 청년 어선원 취업·채용박람회 개최, 연수원 승선 실습 수료식 현장에서 면접 및 채용 추진 등

### 3 어선어업·양식산업 분야별 특화교육 제공

- (어선어업 분야) 수산계 고교 승선 실습 체계 개선, 비수산계 어선 해기사 양성 등을 통해 우수 인재 육성 도모("23~)
  - (승선실습) 이원화\*되어 있는 재학생 승선 실습을 연수원으로 일원화
    - \* 현재 실습선 보유학교(완도수고, 포항·충남해과고)는 자체실습, 비보유학교(인천·경남해과고, 성산고, 울릉고)는 연수원 실습선 활용
  - 신조선에서 트롤 등 다양한 실습이 가능하도록 교육체계를 개선해 학교별 자체 승선 실습 및 기존 연수원 실습의 한계\*를 해결
    - \* 선박노후화, 최신기술 교육장비 및 교육 가능 인력 부재, 다양한 어법실습 곤란 등
  - 연안에서 운영하던 실습선을 연수원 신조선을 통해 원양항해까지 실습범위를 확대하여 실무능력 향상 도모
  - (연수원과정 확대) 어선해기사 5급 과정 확대(격년→매년)·6급 과정 신설\* 및 별도의 수산분야 전담부서(수산교육팀) 신설
    - \* 선박의 안전운항 등을 위한 국제법규, 항해시스템 등을 숙지하기 위하여 각각 6·4개월의 교육과정 수료 후 해기사 면허 발급
  - (취업연계) 공동실습선 건조("25) 후 전국 수산계 고교 승선학과 재학생의 승선 실습과 선사 취업을 연계하는 등 수산분야 진출 활성화 도모
- (양식산업 분야) 수산계 고교 양식전공 학생을 대상으로 지역별 특화 품종에 대한 전문교육 등을 통해 현장형 실무자 육성("24~)
  - (지역별 특화) 어류(동해권), 패류(남해권), 갑각류·해조류(서해권) 등 지역별로 특화된 양식품종에 대한 집중교육을 통한 실무역량 강화
  - (스마트양식거점활용) 스마트양식클러스터의 최신 설비·시설 등을 활용한 수산계고 학생의 현장실습 및 취·창업 연계 추진
  - (종자산업지원) 양식업의 근간인 수산종자산업 육성을 위해 업계와 연계\*하여 종자 생산기술 교육을 통한 관련 업계 진출 유도
    - \* 해삼협회, 수산종자생산협회 등 인력난을 겪고 있는 업계에 수산계열 전공자 유입 건의



## ① 융자지원을 통한 수산업 창업지원 강화

□ (정책자금) 후계·청년어업인의 창업 지원을 위해 수산업경영인 육성자금 지원대상 확대 및 지원조건 개선 추진

○ (지원규모 확대) 융자규모 확대로 수산업경영인(어업인후계자·우수경영인) 선발 규모 확대\*

\* (융자규모/선발규모) : (현행) 1,200억원 / 어업인후계자 500명·우수경영인 100명  
→ (확대) 2,000억원 / 어업인후계자 850명·우수경영인 150명

## &lt; 수산업경영인 분류 &gt;

어업인후계자	만 50세 미만이고 어업분야 종사 경력이 없거나 10년 미만인 자
우수경영인	만 60세 이하이고 어업인후계자 선정 후 5년 이상 경과한 자

○ (지원조건 개선) 후계·청년의 어업기반 마련과 지속적인 어업을 위해 어업인후계자·우수경영인 지원조건 대폭 개선('23년~) 및 지원 확대 추진

## &lt; 어업인후계자 육성자금 지원조건 개선 &gt;

구분	기존(~'22)	개선('23~)	지원 확대
상환기간	3년 거치 7년 상환	5년 거치 20년 상환	5년 거치 20년 상환
금리	2%	1.5% 혹은 변동금리(선택)	1.0% 혹은 변동금리(선택)
한도	3억원	5억원	5억원

## &lt; 우수경영인 육성자금 지원조건 개선 &gt;

구분	현행	지원 확대
상환기간	5년 거치10년 상환	5년 거치10년 상환
금리	1.0%	0.5%
한도	2억원	5억원

○ (정책 연계) 청년어촌정착지원 사업대상자가 수산업경영인 육성자금 및 귀어자금 신청시 우대(가점) 추진

## ② 수산업 기반 임대 등 초기 경영부담 완화

□ **(경영지원)** 창업어가 멘토링 및 어촌정착 상담사를 통해 후계·청년어업인의 지속적 성장·수익 창출 등을 위한 지원('24~)

○ **(어업법인 컨설팅)** 청년어업인의 어업법인 설립 유도 및 안정적인 운영을 위해 어업법인 특화 컨설팅을 통한 경영역량 강화\*

\* 창업어가 멘토링, 어촌정착상담사 등과 달리 사업 확대를 전제로 한 컨설팅 실시

- 어업투자 확대를 준비 중인 어업법인 대표 청년어업인(2040세대)에게 기반조성, 경영역량 강화, 지속성장 관련 맞춤형 컨설팅

### < 어업법인 컨설팅 지원사업 (안) >

구분	사업 내용
지원 대상자	1년 이내 1억원 이상의 어업투자를 준비 중인 2040세대 청년어업인
컨설팅 분야	<ul style="list-style-type: none"> <li>○ 기반조성 : 조직화, 사업전환, 세무, 시설/운영개선 등</li> <li>○ 경영역량 강화 : 경영전략/기획, 마케팅/홍보, 판로개척 및 유통관리 등</li> <li>○ 지속성장 : 정보화, 품질개선, 변화관리 등</li> </ul>

□ **(기반임대)** '어선청년임대', '임대형 양식장 운영' 등 수산업 기반 임대로 초기 수산업 창업 및 경영을 지원하여 성공률 제고('23~)

○ **(어선어업)** 청년어업인의 선호도가 높은 연안어업에 대해 어선 임대를 지원하여 어촌 진입장벽 완화하고 청년 어부 육성

- 어선 임대료 및 보험료 등 경제적 지원과 함께 유통·세무·홍보 등 다양한 분야의 전문교육, 멘토링 등 통해 어촌정착을 지원

○ **(임대형 양식장)** 신규인력(청년·귀어인 등) 유입 촉진 등 공공 목적으로 공공기관이 운영하는 임대형 양식장 도입 추진

- 유힬 양식장 등을 확보하여 귀어인 등에게 임차하거나 귀어학교 등 신규인력 어업교육 프로그램과 연계하여 활용

- 공공기관이 임대차 등을 통해 양식면허를 확보할 수 있도록 「양식산업발전법」 개정('23.6.28 시행)에 따른 시행령 마련 후 시행

### 3 수산업 정보에 대한 접근성 강화

- **(단계별 관리)** 교육관리기관을 통한 수산업단계별 맞춤형 교육과정 제공으로 후계·청년어업인의 경영역량 향상 도모('24~)
  - **(어업준비)** 생애 처음으로 어촌으로 이주하여 어업에 종사하려는 자를 대상으로 단기(1일~1주) 교육 제공
    - \* 귀어귀촌 종합교육(3일), 귀어귀촌 주말교육(1일), 귀어귀촌 온라인 교육(5개 과목), 단기 기술교육(4시간) 등
  - **(어업진입)** 수산기술에 대한 기본 역량을 갖추고 어촌을 삶의 터전으로 삼은 청년층에 대한 중장기 교육 과정\* 확대 추진
    - \* 귀어학교(1~2개월), 수산경영 대학과정(2~3개월) 등
  - **(발전·정착)** 어업기술 고도화 및 경영역량 강화\* 교육 등을 통하여 사업 안정화와 확대를 도모
    - \* (어업기술) 스마트양식, 6차 산업화(유통·가공·마케팅) 등
- **(포털구축)** 온라인 정책 수요 조사 및 정보제공, 후계·청년 현황관리, 교육 이력 관리 등을 위한 '후계·청년어업인 포털' 구축 검토('24~)
  - **(정보제공)** 후계·청년 관련 정책홍보, 교육·워크숍 일정, 실태조사 결과, 학술 연구 용역 결과 및 언론 자료 등 정리·게시
  - **(양방향소통)** 양방향 소통이 가능하도록, 누리집 운영기관 외 후계·청년어업인 등도 의견 개진, 정보 공유가 가능토록 구성
- **(어플리케이션)** 산재된 수산업 관련 정보(정책자금 지원 조건 등)를 한 곳에서 확인할 수 있도록 수산업 전용 어플리케이션 개발 검토('25~)
  - **(정책포털 연계)** '후계·청년어업인 포털'과 어플리케이션을 연계하여 후계·청년의 어플리케이션 사용편의 증대 도모
  - **(지속적 보완)** 수산업은 방대하면서도 전문성을 갖춘 영역으로, 앱 제작 시 전문가 등을 다수 포함하고 지속적으로 DB 축적

### 1 어촌신활력증진사업 추진

- **(경제플랫폼 조성)** 재정지원과 민간투자 유도를 통해 어촌 경제·생활의 중심 역할을 하는 역동적 '어촌 경제거점' 25개소 조성
  - (경제기반 확충) 국가어항 등 수산업 기반 지역에 수산물 유통·가공·판매 복합센터, 해양관광 단지 등 경제 활성화 기반 조성
  - (생활서비스) 마트 등 수익시설과 물리치료 등 복지시설이 융합된 복합시설을 조성하고, 주변 생활권으로 생활서비스 전달체계 구축
- **(생활플랫폼 조성)** 어촌 정주·경제 환경 개선을 통해 도시에 가지 않아도 충분히 생활이 가능한 '자립형 어촌생활권' 175개소 지원
  - (소득원 확대) 수산물 이용 신규 상품개발 등 고부가가치화\*, '어촌 마을연금'\*\* 활성화 등 어촌 소득 다변화 지원
    - \* 비조리 간편식 등 어촌의 신규 소득원과 부가가치 창출을 위한 제조·가공·판매시설 지원
    - \*\* 마을어장 등 공동체 소득을 재원으로 노인·장애인 등에게 매월 일정 금액을 지급
  - (생활편의 지원) 청년 주거 기반 확보 및 어촌생활권 내 보건·복지 등 생활서비스 지원\*을 위한 공간 마련
    - \* 어업인 질환 예방프로그램 운영 등 생활서비스 지원, 섬 등 조건불리지역은 무인·자동화 판매시설 등 최소한의 생활편의 확보
- **(안전인프라 개선)** 낙후되어 주민 안전을 위협하는 생활·안전시설 개선 등 소규모 어촌 100개소에 최소 안전 확보
  - (생활환경 개선) 태풍·해일 등 재해 안전시설 보강, 빈집 정비·공동쓰레기 집하장 조성 등 마을환경 정비
  - (교통편의 증진) 선착장·방파제 등 여객선 접안시설 확충\*, 대합실·매표소·화장실 등 필수 여객 편의시설 개선
    - \* 여객선 기항지 접안시설 331개소 중 보강 필요 시설 76개소

## ② 정착지원 및 정주여건 개선

- **(정착자금)** 후계·청년의 안정적인 어촌정착을 위해 귀어 창업 및 주택구입 지원자금 제도개선 등 추진('23~)
  - (귀어자금) 지원한도 확대(창업자금 3억원→4억원), 건축단가 상승 등을 고려한 주택자금 상향 등 검토
  - (청년어촌정착) 지급 한도 및 기간(최대 월 110만원→ 150만원, 최장 3년 → 5년) 등 지원 확대 추진
- **(주거지원)** 주거시설 부족 해소를 위해 임시주거시설로 귀어인의 집을 활용하고, 빈집 리모델링, 임대주택단지 등 지원('24~)
  - (귀어인의 집 확대) 어촌정착 초기 주거문제를 해소하고, 귀어 전 체류형 기술교육·체험을 위한 임시거처\*인 '귀어인의 집' 확대 검토
    - \* 어촌계 부지 장기임차 후 이동식 주택 구입 및 빈집 리모델링, 주택 임대 등
  - (임대 주택단지) 청년 주거 부담 완화 및 문화 공간·쉼터, 공동육아 돌봄시설 설치 등 청년친화형 복합주거단지\*로 조성
    - \* 주민 간 친목 도모 등 소규모 공동체를 구성할 수 있도록 문화·체육 시설 등 '어촌 상생 커뮤니티센터' 조성 추진
- **(귀어귀촌 거점지원센터)** 어촌 신규 유입 정책을 효과적으로 추진하기 위해 귀어귀촌 지원센터, 귀어학교, 귀어인의 집 등을 한 장소에 조성('23~)
  - (개요) 생활 인프라가 잘 갖추어진 읍·면 소재지 등에 위치한 폐교 등에 시설을 집적화하여 귀어귀촌인의 편의 제고 및 집적효과 기대
    - \* 경북 포항 거점센터('23, 1개소)를 시작으로 전국적으로 확대
  - (지역별 특화) 지리적 위치, 인구, 어업 및 어업외 기반, 생활 기반 등 지역별 특색에 맞는 차별화된 특성화 전략 추진
    - \* (예) (경기)어촌갯별생태관광, (강원)해양레저 접목 어촌관광, (경북)스마트양식

### 3 일자리 발굴을 통한 가족동반정착 지원

- (일자리 매칭) 구인-구직자 사이에 가교 역할을 하고 있는 ‘어업인 일자리 지원센터’(수협 운영)의 수산분야 일자리 매칭 기능 강화(‘24~)

<어업인 일자리지원센터 현황(총 9개소 : 중앙1, 지역8, ‘23.1.31 기준)>

구 분	중 앙	부산경남	강 원	광주전남	충 청	경 북	제 주	전 북	경 인
개설년도	2009	2009	2009	2009	2012	2013	2018	2020	2021
관할구역	전국	부산경남	강원	광주전남	경인	경북	제주	전북	경인
직원수	2명	1명	1명	1명	1명	1명	1명	1명	1명

- (업무 개선) 소극적인 구인·구직 지원에서, 적극적으로 찾아가는 서비스로 업무 전환

- 우수업체, 인력부족업체 등 일자리를 직접 발굴하고, 박람회·지역 축제 참여 및 어업인 단체와 협의체를 구성하는 등 활동 강화

- (조직 확대) 업무 적극성 향상·범위 확대를 위해 인원 확충\* 검토

- \* 전문가급 컨설턴트 채용을 추진하되, 일부는 청년·후계어업인 가족을 우대하여 가족 동반 귀어 유도

- (청년특화프로그램) 어촌체험휴양마을\*에 청년 선호 체험 프로그램·청년 전문가가 많은 프로그램을 개설해 청년 가족의 어촌 취업 지원

- \* 도시민에게 어촌의 부존자원을 활용한 어촌체험 프로그램과 어촌 거주 경험을 제공하는 마을로 시장·군수·구청장이 지정(‘22.11월, 124개소)

- 어촌체험휴양마을 업무를 전담하는 인력(사무장)을 청년으로 채용할 경우, 국가공모 사업에서 인센티브를 주도록 제도 개선 검토

- 어업인일자리 지원센터, 귀어귀촌 관련 기관 외 민간 취업정보업체와 협력을 통해 청년 구직자의 어촌 일자리 정보 접근성 강화

## VI. 주요과제 및 추진일정

추진 과제	추진일정					
	'23	'24	'25	'26	'27	'28~
<b>1. 후계·청년어업인의 수산분야 진출 여건 마련</b>						
1-1. 수산업의 첨단산업화 지원						
- 어업기자재 스마트화						
- 스마트양식 클러스터						
1-2. 근로환경 개선						
- 선원복지공간 확충						
- 위판장 현대화						
1-3. 생애주기적인 지원						
- 어촌계 개방						
- 커리어패스 등 경로관리						
<b>2. 전문성을 갖춘 후계·청년어업인 육성</b>						
2-1. 수산계 학교 입학 활성화						
- 찾아가는 설명회						
- 어선·양식장 체험						
- 수산계대학 입학 입학 활성화						
2-2. 수산계 학교 활성화						
- 수산계고 지원 강화						
- 교육당국 협의회 운영						
2-3. 분야별 특화교육 제공						
- 승선실습 체계개선						
- 연수원 교육 과정 확대						
- 스마트양식거점활용 교육 추진						
<b>3. 후계·청년어업인의 수산분야 창업 지원</b>						
3-1. 어업기반 마련을 위한 융자지원 강화						
- 수산업경영인육성자금 지원 확대 추진						
3-2. 경영지원 및 어업기반 임대						
- 어업법인 컨설팅						
- 어선청년임대사업 확대						
- 임대형 양식장 사업 도입						
3-3. 어업에 대한 접근성 강화						
- 수산업단계별 교육 제공						
- 후계·청년어업인 포털·어플리케이션 개발						
<b>4. 후계·청년어업인의 어촌 생활여건 개선</b>						
4-1. 어촌신활력증진						
- 어촌신활력증진사업						
4-2. 정착지원 및 정주 여건 개선						
- 귀어자금, 청년어촌정착지원 확대 추진						
- 귀어인의 집, 임대주택 단지 등 주거지원 활성화						
4-3. 가족동반정착을 위한 일자리 발굴						
- 일자리 지원센터 강화						
- 청년특화프로그램						