

**2016년도 해양수산부
국가안전관리 집행계획**

2015. 12.

해 양 수 산 부

목 차

I . 추진방향	1
1. 목 표	3
2. 성과 및 반성	4
3. 여건 및 전망	5
4. 재난안전 관리체계	6
 II . 재난 및 안전관리대책	11
1. 안전혁신 마스터플랜	12
2. 자연재난 관리대책	19
2-1. 적조 대책	19
2-2. 조수(潮水) 대책	23
2-3. 풍수해 대책	28
2-4. 지진·지진해일 대책	40

3. 사회재난 관리대책	44
3-1. 대규모 해양오염사고 대책	44
3-2. 해양 선박사고 대책	48
3-3. 인접국가 방사능 누출사고 대책	67
3-4. 감염병 대책	70
3-5. 국가기반체계보호(항만운영)	72
3-6. 육상화물 운송 차질 대책	75
4. 안전관리대책	77
4-1. 물놀이(해수욕장) 안전관리대책	77
4-2. 해파리 대책	82
4-3. 수산물 안전관리	85
Ⅲ. 재정투자계획	93
Ⅳ. 행정사항	97
◇ 부 록	99



1. 추진방향

- 1. 목표**
- 2. 성과 및 반성**
- 3. 여건 및 전망**
- 4. 재난안전 관리체계**

1. 목표

비전

국민이 신뢰할 수 있는 안전한 바다

목표

선제적, 예방적, 근원적 안전관리체계 구축으로
해양수산 분야 재난안전관리 강화 및 대응능력 제고

추진 전략

안전혁신 마스터플랜 추진	<ul style="list-style-type: none"> · 연안여객선 안전관리체계 개선 · 선원대상 법정교육의 실효성 제고 및 자격기준 강화 · 선박 안전기준 강화 · 한국형 e-Navigation 구축을 통한 예방체계 첨단화
예방 위주의 선제적 재난관리	<ul style="list-style-type: none"> · 국가안전대진단 등을 통한 안전점검 사각지대 해소 · 안전법령 위반시 처벌규정 재검토 · 국가기반체계 재난안전관리 강화
재난상황 대비·대응 역량 강화	<ul style="list-style-type: none"> · 재난 대비 비상근무체계 확립 · 재난대응 훈련을 통한 재난역량 강화 · 재난관리 매뉴얼의 실효성 제고 · 종사자·일반인의 안전교육 및 훈련 확대
신속한 재난수습 체계 정립	<ul style="list-style-type: none"> · 유관 기관과의 연계체계 및 협업기능 강화 · 신속한 자원 동원 체계 유지 · 미비점 등에 대한 지속적 개선·환류

2. 성과 및 반성

□ 추진성과

- 조직개편을 통한 해양수산부 재난관리 총괄부서 설치 및 방재안전 분야 전문가 등 전담인력 확충으로 재난관리 역량 강화
 - 해양수산 분야 재난안전 및 상황관리 업무를 총괄하는 부서를 신설함으로써 신속하고 일관된 재난관리체계 마련
 - * (기존) 비상안전담당관(5명) → (개편) 해사안전국 해사안전관리과(18명)
- 안전혁신 마스터플랜*의 차질없는 추진으로 여객선, 원양어선 등 해양안전 분야의 안전기준 및 대응역량 제고
 - 연안여객선 및 선박검사제도 등 해양안전 분야의 사각지대를 없애고, 선박종사자의 안전대응능력과 일반 국민의 안전문화의식 제고
 - * ①연안여객선 안전관리체계 개선 ②선원대상 법정교육의 실효성 제고 및 자격기준 강화 ③선박 안전기준 강화 ④한국형 e-Navigation 구축을 통한 예방체계 첨단화
- 해양수산 분야 위기관리 표준·실무매뉴얼 제·개정, 재난대응수칙 마련 및 개인대응수칙 작성·운영으로 신속한 재난대응체계 구축
 - 해양 선박사고, 해양오염, 적조 및 조수(潮水) 등 해양수산부 주관 재난분야에 대한 표준·실무매뉴얼 개정 및 도상·현장 훈련 실시

□ 반성

- 추자도 뱃시어선 돌고래호 전복사고('15.9.5)를 계기로 그간 사각 지대에 있던 뱃시어선 안전관리에 대한 재검토 필요성 대두
 - 뱃시어선의 사고 저감, 승객 안전 제고 등을 위하여 뱃시어선업 관련 제도 개선 및 승객 중심의 안전관리 체계 마련 필요
 - * '15.9.5. 추자도 인근 해상에서 항해중이던 뱃시어선이 기상악화 등으로 전복되어 인명피해(사망 15명, 실종 3명) 발생

3. 여건 및 전망

□ 기후변화에 따른 자연재난 위험성 상존

- 지구 온난화에 따른 해수면 상승* 및 파고 증가** 등 자연여건의 변화에 따른 위험요인에 대비한 재해 취약시설 보강 필요

* 해수면 상승 : 43년간(1964~2006) 8cm 상승, 2008년 대비 2050년 9.5cm 상승 전망

** '05년 설계파랑 재추산 결과, 기존('88년) 대비 남해안 2~3m, 서해안 1m 가량 상승

- '15.10월말 현재 총 25개의 태풍이 발생, 그 중 제9호 “찬홈” 등 4개 태풍(7월 3개, 8월 1개)이 우리나라에 직·간접적으로 영향

* '14년도는 총 23개의 태풍이 발생하여 3개(7월 1개, 8월 2개)가 우리나라에 직·간접 영향

□ 재난·안전정책의 패러다임 변화

- 해양사고는 국지적이고 예측 불가능한 경우가 많으며, 육상교통 사고에 비하여 발생빈도는 낮으나 인명피해가 커 파급영향도가 높음

* 최근 50년간('64~'13) 사망자 10인 이상 사고사례 총 276건을 분석한 결과, 해양사고는 15건(5.4%)이나 회당 평균인명피해가 90명으로 항공기(92명)과 비슷함

- 재난안전관리 체계가 복구에서 예방 중심으로 변화하고 있으며, 대비·대응체계 역시 전문성을 가진 현장중심 체계로 전환 중

□ 생활 속 위험요소 증대

- 국민소득 증가에 따라 낚시어선* 등 해양에서의 여가활동 관련 사고 등 사회구조 변화로 인한 안전사고 발생 증가

* 년도별 낚시어선 사고(건) : ('11) 45 → ('12) 107 → ('13) 77 → ('14) 86

- 지속적 예방노력으로 자연재난에 의한 사망자는 감소하고 있으나, 안전의식 부족에 따른 안전기준 미준수*로 인적사고 지속 발생

* 낚시어선 전복사고 관련 구명조끼 미착용시 미미한 제재 지적(국정감사)

4. 재난안전 관리체계

1. 상황관리체계

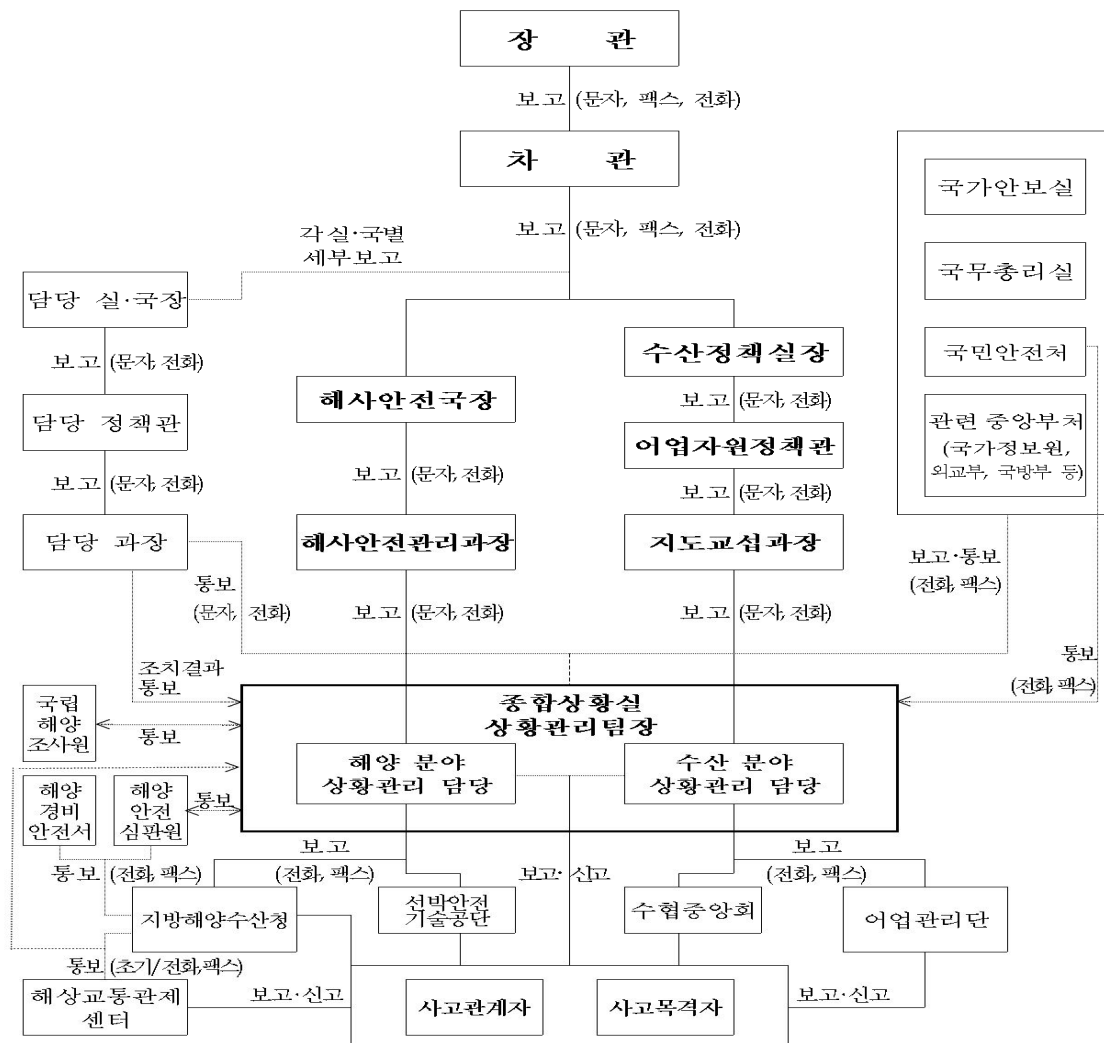
○ 해양수산부 종합상황실 운영

- 종합상황실은 초기 사고 접수 시 상황파악, 대내외 보고·전파 및 인명·오염·재산피해 최소화를 위한 수습 지원

○ 사고상황을 접수한 담당부서는 후속조치 실시 및 조치사항 통보

- * 재난(국가 또는 지방자치단체 차원의 대처가 필요한 대규모 인명·재산 피해)이 발생 또는 예상되는 경우에는 2항의 '재난관리체계'에 따름

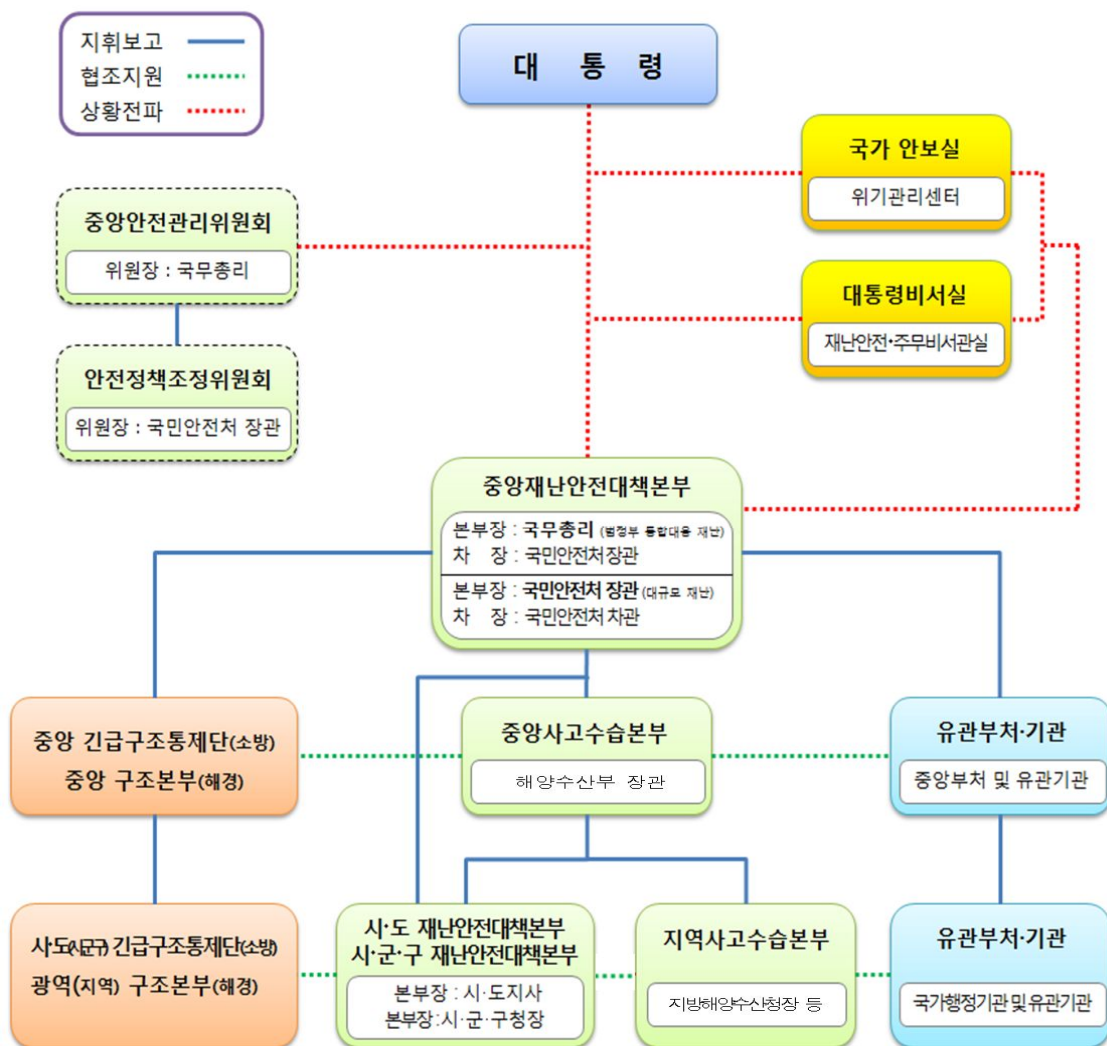
【 보고계통도 】



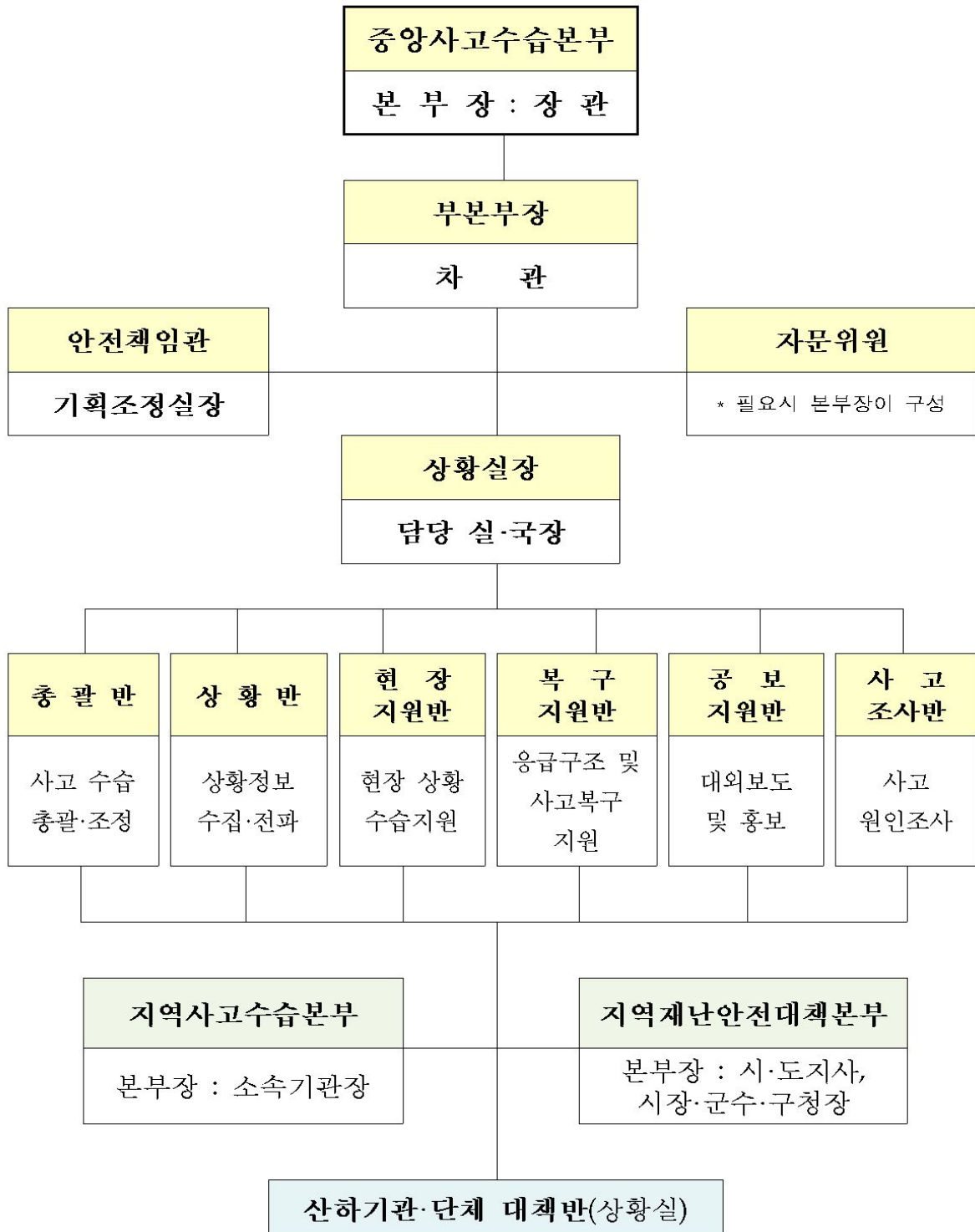
2. 재난관리체계

- 안전책임관 지정·운영(정 : 기획조정실장, 부 : 해사안전관리과장)
 - 재난 발생 시 위기경보 발령, 대응체계 가동 및 유관기관 연계 체계 구축·운영 등 재난안전관리 업무 총괄
 - * 4항의 '재난안전 담당부서'는 소관 분야의 재난 발생 시 상기 업무 등 시행
- 중앙사고수습본부 상황실 설치 등 대응체계 가동
 - 위치 : 해양수산부 회의실 또는 종합상황실 내
 - 근무편성 : 재난의 유형·규모 및 수습 방안 등에 따라 탄력적 편성

【 국가 위기관리 종합체계도 】



【 중앙사고수습본부 체계도(예시) 】



* 재난의 유형·규모 및 수습방안 등에 따라 사고수습본부 등을 탄력적으로 편성하여 운영

3. 주요임무

- 가. 해양 선박사고, 대규모 해양오염, 적조 및 조수(潮水) 분야 재난관리주관기관으로서 예방·대비·대응·복구 등의 업무를 주관하여 수행
- 나. 해양수산 분야 재난이 발생하거나 발생할 우려가 있는 경우 재난상황을 효율적으로 종합·관리하고 수습을 총괄·조정하기 위한 중앙사고수습본부 설치·운영
- 다. 관계 재난관리책임기관의 장에게 행·재정상의 조치, 소속 직원의 파견 및 그 밖에 필요한 지원 요청
- 라. 재난의 수습에 필요한 범위에서 지역재난안전대책본부장(미설치 시 시·도지사 및 시장·군수·구청장) 지휘
- 마. 해양수산 분야 재난으로 인한 피해지역 주민 등에 대한 지원 대책 강구
- 바. 해양오염지역 피해조사, 해양오염 영향조사 및 보상지원 등 해양환경 원상복구 대책 강구
- 사. 해양사고에 대한 조사 및 심판을 통한 해양사고 원인규명
- 아. 적조 피해 수습 총괄, 관련상황 대처 및 비상대책 주관
- 자. 조수(潮水) 관련 실시간 연안재해취약성평가 체계 마련, 이상고파(異常高波) 예·경보시스템 구축, 고조·이안류 관련 정보 고도화 및 전파체계 확립
- 차. 타 부처 주관재난*에 대한 해양수산 분야 유관기관으로서의 임무 수행

* 풍수해, 지진, 대형 화산폭발, 인접국가 방사능 누출, 육상화물운송, 감염병, GPS 전파혼신, 우주전파 재난

4. 재난안전 담당부서 현황

업무	분 야	주관부서	협조·지원부서 (부처 내)
재난 관리 주관 (표준 매뉴얼)	대규모 해양오염	해양환경정책과	운영지원과
	적 조	양식산업과	해양보전과
	조수(潮水)	해양영토과	국제협력총괄과
	해양 선박사고	해사안전관리과	수산정책과
	여객선	해운정책과(국제) 연안해운과(내항)	소득복지과
	연근해어선	지도교섭과	수산자원정책과
	원양어선	원양산업과	어촌양식정책과
협조· 지원 (실무 매뉴얼)	풍수해	해사안전관리과	어촌어항과
	지 진	해사안전관리과	항만운영과
	대형 화산폭발	해사안전관리과	해사안전정책과
	인접국가 방사능 누출	해양환경정책과	해사안전관리과
	GPS 전파혼신	항로표지과 지도교섭과	항만개발과
	우주전파 재난	항로표지과	지방해양수산청
	육상화물운송	항만물류기획과	어업관리단
	감염병	해사안전관리과	중앙해양안전심판원
			국립수산과학원
			수산물품질관리원
			국립해양조사원
			등

* 그 밖에 임무 및 역할이 지정되지 아니한 사항에 대하여는 「해양수산부와 그 소속기관 직제」에 따른 관장사무를 기준으로 소관 부서를 정함



2. 재난 및 안전관리대책

- 1. 안전혁신 마스터플랜**
- 2. 자연재난 관리대책**
- 3. 사회재난 관리대책**
- 4. 안전관리대책**

1. 안전혁신 마스터플랜

1-1. 연안여객선의 안전 강화 【연안해운과】

가. 개요(목적)

- 연안여객선에 대한 여객·화물관리 강화 및 안전관리체계 개편 등을 통한 연안여객선의 안전 강화

나. 주요내용

- 연안여객선 안전관리 권한과 책임의 명확화('15.7월 완료)
 - (선사) 자체 안전관리 전담인력 확보를 통한 책임·의무 강화
 - (운항관리자) 공공기관(선박안전기술공단)으로 이전하여 전문성 및 독립성 확보
 - (정부) 전문성을 보유한 해사안전감독관 채용 및 지도·감독
- 여객선 안전업무 환원을 통한 선박 안전체계 일원화('15.4월 완료)
 - 여객선 운항관리업무를 해경청에서 해수부로 환원
 - 해사안전 분야 전문가(해사안전감독관) 채용을 통한 운항관리규정 심사 및 선박·사업장 지도·감독
- 실효성 있는 운항관리규정 수립·운용('15.11월 완료)
 - 표준운항관리규정 마련 및 現운항관리규정 개정
 - 운항관리규정 심사절차 개선 및 전문가 심사 수행
 - 운항관리규정 이행여부 확인을 위한 점검보고 서식 개정 및 운항관리자 매뉴얼 마련

○ 여객/화물관리 강화('14.10월 완료)

- 전 이용객 신분확인을 통한 승객관리 철저
- 차량('14.7월)과 화물('14.10월)에 대한 전산발권 전면 시행

다. 추진일정 : 추진완료

라. 소요예산

(단위 : 억원)

사 업 명	합계	'15	'16	'17	'18	'19	비 고
여객터미널 운영* (운항관리자 사업비 보전)	31.4	10	21.4	-	-	-	안전혁신 마스터플랜

* 운항관리자 조직 이관(한국해운조합→선박안전기술공단)으로 세부사업 변경 예정(여객터미널 운영→선박안전기술공단 지원)

1-2. 선원대상 법정교육의 실효성 제고 및 자격기준 강화 【선원정책과】

가. 개요(목적)

- 선박 위험이나 충돌시 등에 선원의 대응능력 제고 및 인명 구조 조치를 다하지 아니한 선장·선원에 대한 벌칙 대폭 강화

나. 주요내용

- 선원 안전교육 강화를 통해 선박비상시 대응능력 제고(진행중)
 - 선원 안전교육을 실습 위주로 개편, 선박 종합 비상훈련장 구축
 - 선원 안전교육 및 선내 비상훈련 관리 감독·강화

- 선원 소명의식 제고 및 여객선 선장 자격기준 강화('15.11월 완료)
 - 제복착용, 여객선 안전관리 전담 승무원, 여객선 선장 적성심사 강화
 - 대형 여객선(5천톤 이상) 선장의 승무기준 상향
- 선원의 처우개선을 통한 우수 선원 확보(진행중)
 - 선원 최소 승무정원 현실화 및 예비원 확보 의무 확대
 - 승선근무 예비역 신규배정 추진, 해군 전역자 취업 지원 및 선원 퇴직연금제도 도입 추진
- 선박·인명 구조의무 위반 선장·해원 처벌 강화('15.1월 완료)
 - 선박 위험 및 충돌 시 구조의무를 다하지 아니하여 인명사고가 발생한 경우 처벌 강화

다. 추진일정

구 분	추진계획	세부일정
2016년도 4/4분기	○선박 종합 비상훈련장 구축	-
2016년도 4/4분기	○선박직원법 전부 개정(해기면허체계 개편)	

라. 법령 제·개정 내용

법령명	주요내용
선박직원법	해기면허 체계 개편

마. 소요예산

(단위 : 억원)

사업명	합계	'15	'16	'17	'18	'19	비고
해양수산연수원 지원 및 교육장비 교체	1,827	320	305	387	400	415	안전혁신 마스터플랜

1-3. 선박 안전기준 강화 【해사산업기술과, 원양산업과】

가. 개요(목적)

- 선박 안전성 등에 대한 합리적 개조관리체계 도입, 원양어선 안전관리 체계 구축 및 안전설비 강화
 - 선박 및 인명의 안전 제고를 위하여 국적선박에 새로이 적용되는 안전기준을 정하고, 선박용물건의 신뢰성 강화

나. 주요내용

- 합리적 선박 개조관리체계 도입('15.7월 완료)
 - 복원성이 저하되는 여객선 개조 금지, 선박 개조허가대상 확대 및 여객선 개조 전 전문가 심의 의무화
- 구명설비 정비사업장 지도·감독 강화('15.7월 완료)
 - 구명설비 정비인력 자격(경력) 요건 신설 및 정비사업장에 대한 정비능력 인증 의무화
- 구명조끼 내구연한 평가를 위한 조사연구 추진('15.12월 완료예정)
 - 선종, 비치기간 등 조건별 구명조끼 성능시험을 통한 내구연한 평가방법 개발
 - 선박 내 구명조끼 장기비치 및 보관 관련 지침 마련 후 선박에 전파하여 적용토록 함(권고, '16.4월)
- 북극항로 운항선박을 위한 안전기준 마련('16.10월)
 - 국제해사기구의 Polar Code('17.1.1. 강제화) 시행 대비 북극항로 운항 예정 국적선박에 적용할 안전기준(내빙설계, 설비 등) 마련

* International Code for ships operating in Polar waters

○ 원양어선 안전관리 체계 구축(진행중)

- 원양어선 안전관리 매뉴얼 수립 및 안전관리책임관 도입 등 선사의 책임 강화, 정부의 지도·감독 및 처벌 강화

다. 추진일정

구 분	추진계획	세부일정
2016년도 2/4분기	○ 구명조끼 장기사용 관리지침 마련·전파	-
2016년도 4/4분기	○ 선박안전법 개정	-
2016년도 4/4분기	○ (가칭)북극항로 운항선박 안전기준 제정 ○ 어선법 및 원양산업발전법 개정 추진	-

라. 법령 제·개정 내용

법령명	주요내용
북극항로 운항선박 안전기준	운항선박 분류, 선체 및 선박시설 내빙설계기준 등
어선법	원양어선 검사 강화
원양산업발전법	원양어선 안전관리제도 도입

마. 소요예산

(단위 : 억원)

사업명	합계	'15	'16	'17	'18	'19	비고
구명조끼 내구연한 평가를 위한 조사연구 용역	1.7	1.7	-	-	-	-	안전혁신 마스터플랜

1-4. 한국형 e-Navigation 구축 【해사산업기술과】

가. 개요(목적)

- 인적과실에 의한 해양사고 예방을 위한 해양안전 기술 연구 개발(R&D) 및 인프라 구축을 통한 한국형 e-Navigation* 구축

* (선박) 전자해도 기반 항법시스템 표준화

(육상센터) 해상정보 분석·모니터링으로 운항정보 제공 및 선박안전운항 원격지원
(통신) LTE 및 무선통신 디지털화로 초고속 해상 정보통신망 구축

나. 주요내용

- 선박운항환경 개선을 위한 해양안전인프라 확충(진행중)
 - e-Nav 정보시스템 및 차세대 초고속 해상무선 통신 체계 구축
- 한국형 e-Nav 이행을 위한 핵심기술 연구개발(진행중)
 - 해상교통 종합상황 인식·대응 및 사고취약선박 안전항로 정보 제공 기술 등 개발
 - 비상상황 지원, 교통정보제공, 항만정보 등 한국형 e-Nav 필수 서비스 및 선박 모니터링 기술 개발
- 신산업 창출 및 산업화 지원을 위한 국제표준 선점(진행중)
 - 차세대 전자해도 표준, 해사클라우드, 해상무선통신 등 국제 표준화 기술 개발
- 실효성 있는 e-Nav 이행·관리를 위한 거버넌스 체계 구축(진행중)
 - 정보연계, 제도운영 등을 위한 관계부처 협업체계 구축
 - 사업관리·전문성 확보, 대국민 홍보를 위한 포럼 구성·운영
 - 관련 국제협약 국내 수용 및 e-Nav 구축·이행 기반 마련

다. 추진일정

구 분	추진계획	세부일정
2016년도 1/4분기	○ 연구개발 사업 1차년도 추진	-

라. 소요예산

(단위 : 억원)

사업명	합계	'15	'16	'17	'18	'19	비고
차세대 해양안전 종합관리체계 기술개발	968	-	85	227	276	380	안전혁신 마스터플랜

2. 자연재난 관리대책

2-1. 적조 대책 【양식산업과】

가. 피해현황

* 최근 10년간 적조피해 현황 자료(해양수산부)

1) 재산피해

(단위 : 억원)

구분	합계	'05	'06	'07	'08	'09	'10	'11	'12	'13	'14
적조	491.3	10.6	0.7	115	-	-	-	-	44	247	74

나. 원인분석

- '90년대 중반 이후 주요 양식지역인 전남·경남도를 중심으로 양식 수산물에 피해 발생
- 해수온도, 일조량 및 태풍 영향에 따라 출현 시기가 달라지는 경향이 있으며, 8월경부터 수온 상승 등으로 적조생물 증가
 - 9월 이후 풍향에 따라 밀집·분산을 반복하며 확산·정체되는 등 예측이 어려운 게릴라성 출현 양상을 보여 방제에 애로

※ 적조발생 단계 분류

위기경보 수준	적조생물 출현주의보	적조 주의보	적조 경보
유해개체 밀도	10 개체/ml 이상 출현시	100 개체/ml	1,000 개체/ml

다. 목표

구분	'14년 피해현황	'16년 목표	증 감
재산피해(억원)	74	50	△24

라. 추진방안

1) 재정사업

가) 수산물 위생관리 (수산물질병관리 및 유해생물 구제사업)

◆ 유해생물인 적조의 효율적인 방제를 통한 지속가능한 어장 환경 조성 및 어업인의 소득향상 도모

□ 사업내용

- 적조 구제물질·장비 확보 및 효율적인 예찰·방제 활동으로 적조 발생 시 효과적인 적조 방제 구축
- 적조구제물질, 황토 토취장 확보비, 산소공급기, 저층해수공급 장치, 적조경보기, 황토살포기 등 적조방제용 장비보급비* 및 선박·장비 임차료, 유류비, 인건비 등 부대경비

* 가두리 이동에 따른 닻, 야간점등시설, 로프 포함

□ 추진일정

구 분	추진계획	세부일정
1/4분기	○적조 방제사업비 교부결정 및 교부	3월
2/4분기	○해상 및 육상 어류 등 가두리시설 입식량 조사 ○공공 및 민간 보유 방제장비 점검·확보 ○폐사어 매몰지 및 황토적치장 등 점검	5~6월
3/4분기	○적조 모의훈련 실시 및 예찰 및 예보 활동 강화 ○적조발생에 따른 초동 및 집중방제 실시	7~9월
4/4분기	○피해 발생에 따른 신속한 조사 및 복구 추진 ○적조 평가회의를 통한 개선대책 마련	10~11월

□ 소요예산

(단위 : 백만원)

사업명	합계	'15	'16	'17	'18	'19	비고
계	18,646	2,500	3,846	4,000	4,000	4,300	
수산물질병관리 및 유해생물 구제사업	18,646	2,500	3,846	4,000	4,000	4,300	적조방제 사업

* 내역사업인 경우, 내역사업명을 비고란에 표기

2) 제도개선

◆ 적조 위기관리 표준·실무매뉴얼 정비 및 관련 지자체의 행동매뉴얼 정비 추진

□ 주요내용

- 재난현장 통합 지원·조정을 위한 총괄·조정기능 강화
 - 중대본(안전처, 국무총리)이 모든 재난(자연재난)을 조정·지원하고 중대본·중수본(해수부) 역할 명확화로 총괄·조정 기능 확립
 - * 중대본운영지침 개정('15년), 중수본 운영지침 표준(안) 마련('15.6월)
- 매뉴얼 현장작동을 위하여 핵심기능만을 추출한 적조 대응 수칙을 표준매뉴얼 앞부분에 추가
- 재난 위기경보 “심각” 발령시 국가안보실과의 사전협의 삭제
- 재난 유형별 경보 수준이 상이하므로 대비 단계에만 있던 위기경보 수준(관심, 주의, 경계, 심각)을 재난관리 단계와 연계
 - * 「대비-관심», 「대응-주의, 경계, 심각」을 중심으로 기관별 임무·역할 재편

□ 추진일정

구 분	추진계획	세부일정
1/4분기	○ 적조 위기관리 표준 및 실무매뉴얼 정비 ○ 지자체별 적조 현장조치 행동매뉴얼 정비	~1월 3월
2/4분기		
3/4분기		
4/4분기	○ 적조 평가회의를 통한 개선대책 마련 시 제도개선 과제 검토	

□ 법령 등 제·개정내용

매뉴얼 명	주요내용
적조 위기관리 표준 및 실무 매뉴얼	국민안전처의 표준 및 실무매뉴얼 작성지침에 따라 보완 및 수정

3) 기타시책

◆ 적조 발생 대비 어업피해 최소화를 위한 양식어장관리 교육, 어류 사전방류, 이동식 가두리 교체사업 등 홍보 및 적조 대응체제 평가

□ 주요내용

- 적조발생 전 양식어류 입식량 및 방제장비 조사
 - 해상 및 육상가두리 양식어류 실태 파악 및 방제장비 등 점검
 - * 피해발생시 피해조사 근거자료 활용 및 방제활동 계획 수립시 참고
- 황토 보관상태 및 황토적치장 관리실태 점검
- 양식어장 관리 교육 및 지도·홍보 강화
 - 적조 발생에 따른 양식어장 관리 및 홍보 활동 강화로 어업 피해 최소화 도모
- 적조 대응을 위한 어류 사전방류, 이동식 가두리, 품종변경 사업 등 홍보 강화

□ 추진일정

구 분	추진계획	세부일정
1/4분기	○적조방제사업 보조금 교부결정 및 교부 ○적조 대응 이동식 가두리, 양식품종사업 홍보	2~3월
2/4분기	○적조발생 전 양식어류 입식량 및 방제장비 조사 ○황토보관 상태 및 황토적치장 관리실태 점검	5~6월
3/4분기	○적조발생시 양식어장 관리 교육 및 홍보 강화 ○어류 사전방류 및 가두리 시설 이동 지도	7~9월
4/4분기	○적조 대응 체제 평가 개선대책 마련	11~12월

2-2. 조수(潮水) 대책 【해양영토과】

가. 피해현황

1) 인명피해*(너울성파랑 및 이안류 기인 피해)

(단위 : 명)

구 분	연평균	합계	'05	'06	'07	'08	'09	'10	'11	'12	'13	'14
합 계	174	1,744	25	37	8	73	133	59	40	487	549	333
사 망	6	63	14	9	2	3	10	0	4	16	0	5
부 상	168	1,681	11	28	6	70	123	59	36	471	549	328

* 조수피해 통계 미생산으로 너울성파랑, 이안류 인명피해만 반영(언론 및 보도자료 참고)

나. 원인분석

1) 백중사리 전후 조석, 기상해일, 너울, 이상고파 등과 같은 해수면 이상에 의한 저지대 침수 및 인명 피해

* 백중사리란 음력 7월 15일을 백중(百中)이라 하며, 전후 3~4일 조수간만의
차가 가장 큰 상태

2) 해안에서 바다로 빠르게 이동하는 흐름(이안류)에 의해 해수욕객 안전사고 발생

다. 목표

구분	'14년 피해현황	'16년 목표	증 감
인명피해(명)	0	0	-
재산피해(억원)			

라. 추진방안

1) 재정사업(예산)

가) 연안이상현상 원인규명 및 대책수립 (해양영토과)

◆ 너울성파랑, 이안류 등 연안이상현상에 대한 원인규명을 통한 예측·감시기술 개발 및 대응체계 구축

□ 사업내용('14~'18)

- 이상고파 원인규명 및 예측·감시기술 개발 연구
 - 이상고파 현상규명을 위한 관측체계 시범구축
 - 이상고파 후측자료(hindcasting) 생산 및 문제점 분석
 - 이상고파 통계적 예측기법(CSEOF법 이용) 개발 및 시범 적용
- 이안류 거동특성과악 및 예측·감시기술 개발 연구
 - 외해관측기반 이안류 발생원인 규명
 - 3차원 이안류 실험설계를 위한 기초단면 실험 수행
 - X-band radar 기반 이안류 관측기법 조사 및 시스템 개발
- 연안이상현상 대응체계 구축 연구
 - 기존 이상고파 감시기법 및 연안 파랑관측자료 분석
 - 타 기관 관측망을 활용한 근해 및 외해파랑관측망 기초설계(안) 마련
 - 관측자료기반 이상고파 감시기법 개발 및 기상자료 연계성 분석

□ 추진일정

구 분	추진계획	세부일정
1/4분기	○ 이상고파, 이안류 예측·감시기술 개발 연구(연중)	
2/4분기		
3/4분기		
4/4분기		

□ 소요예산

(단위 : 백만원)

사업명	합계	'14	'15	'16	'17	'18	비고*
계	10,000	476	1,431	2,000	3,180	2,913	
연안이상현상 원인규명 및 대책수립	10,000	476	1,431	2,000	3,180	2,913	

나) 국가해양관측망 구축 및 운영 (해양영토과)

◆ 국가해양관측망 구축·운영 및 연안재해 취약성 평가체계 구축

□ 사업내용('15~'19)

- 이어도 해양과학기지 등 국가해양관측망(120개소) 구축·운영
 - 국가해양관측망 관측자료 종합분석 정보책자 제작·배포
- 연안재해 취약성 평가 체계 구축 및 고도화
 - 조석(백중사리 등), 기상해일, 너울성파랑, 이안류 등 연안재해 취약정보 DB 구축 및 취약성 평가 체계 고도화

□ 추진일정

구 분	추진계획	세부일정
1/4분기	○국가해양관측망 관리운영 및 해양관측자료 생산(연중) ○국가해양관측망 관측자료 종합분석 정보집 제작·배포(연중)	
2/4분기		
3/4분기		
4/4분기	○해안침수예상도 및 연안재해취약성 평가체계 갱신	

□ 소요예산

(단위 : 백만원)

사업명	합계	'15	'16	'17	'18	'19	비고*
국가해양관측망 구축 및 운영	138,410	25,224	28,686	28,500	28,500	27,500	

2) 제도개선(법령, 안전관리규정, 지침, 매뉴얼 등)

◆ 조수 위기관리 표준매뉴얼 마련 및 유관기관별 실무·행동 매뉴얼 작성

□ 주요내용

- 조수 재해 발생시 범정부 차원의 대처가 가능하도록 조수 위기관리 표준매뉴얼 제정
- 조수 위기관리 표준매뉴얼에 따라 재난관리책임기관 등 실무기관은 각 기관의 기능과 역할에 맞는 위기대응 실무매뉴얼 또는 현장조치 행동매뉴얼을 작성·운용

□ 추진일정

구 분	추진계획	세부일정
1/4분기	○조수 위기관리 표준 및 실무매뉴얼 제정 ○유관기관 현장조치 행동매뉴얼 정비	~1월 3월
2/4분기		
3/4분기		
4/4분기		

□ 법령 등 제·개정내용

법령명	주요내용
조수 위기관리 표준 및 실무 매뉴얼	국민안전처의 표준 및 실무매뉴얼 작성지침에 따라 보완 및 수정

3) 기타시책(교육·훈련, 점검, 홍보 등)

◆ 조수 발생 대비 교육·홍보 실시 및 유관기관간 원활한
공조체계 구축·점검

□ 주요내용

- 조수 발생 대비 교육·홍보 실시
 - 국립해양조사원 인터넷방송 콘텐츠 제작 및 주기적 방송
- 기상청, 국립해양조사원 등 유관기관 공조체계 구축·점검
 - 조수, 기상해일, 너울성파랑, 이안류 등에 대한 예·경보 정보
공조체계 구축

□ 추진일정

구 분	추진계획	세부일정
1/4분기		
2/4분기	○ 기상청, 국립해양조사원 등 유관기관 공조체계 구축	
3/4분기	○ 조수(이안류 등) 발생 대비 교육·홍보 실시	
4/4분기		

2-3. 풍수해 대책

【해사안전관리과, 연안계획과, 항만개발과, 어촌어항과, 소득복지과】

가. 피해 현황

1) 재산피해

* 국민안전처 재난연감 기준 전국 피해 현황
(단위 : 억원)

구분	합계	'05	'06	'07	'08	'09	'10	'11	'12	'13	'14
합계	69,440	12,709	23,308	2,978	694	3,262	4,488	7,827	10,661	1,712	1,800
태풍	17,590	1,677	142	1,902	9	-	1,814	2,152	9,824	17	53
호우	41,532	4,262	22,868	514	633	2,783	1,901	5,200	376	1,573	1,422
대설	8,793	6,658	62	88	40	140	697	473	199	113	324
강풍	725	113	168	81	12	77	2	-	261	9	1
풍랑	800	-	68	392	-	263	74	3	-	-	-

* '13~'14년도 태풍 관련 해양수산 분야 피해없음(중앙재난안전대책본부 심의 기준)

2) 피해현황 분석

- 최근 10년간('05~'14) 풍수해(태풍, 호우, 대설, 강풍, 풍랑)로 인해 전국적으로 재산피해 6조 9,440억원 발생
 - 인명피해 433명(사망·실종 270명, 부상 163명), 이재민 206,519명 발생
- 풍수해 피해는 태풍 및 집중호우 등이 주요 원인으로 연도별 발생빈도에 따라 피해격차가 큼

다. 목표

- 풍수해 대비·대응 대책의 철저한 추진으로 태풍 등 풍수해로 인한 선박, 항만·어항시설, 수산물의 피해예방 및 최소화

구분	'14년 피해현황	'16년 목표	증 감
인명피해(명)	-	예년 수준 유지	-
재산피해(억원)	-		-

라. 추진방안

1) 재정사업(예산)

가) 연안정비 (연안계획과)

◆ 해일, 파랑, 해수 또는 지반의 침식 등으로부터 해안을 보호하고 훼손된 해안을 환경친화적으로 정비

□ 사업내용

- 지구 온난화 및 기후변화에 따른 해수면 상승, 이상 고파랑 등 새로운 연안환경변화 대응 및 맞춤형 연안정비사업 추진
- 과학적인 침식실태 파악 및 원인규명을 위한 관측자료 확보를 위한 연안침식 실태조사 확대 추진
 - 연안의 침·퇴적 실태 및 해안선 변화 등을 실시간으로 모니터링 실시하고 관련 자료를 DB화하여 맞춤형 연안정비사업 추진 지원
- 침식관리구역 지정(3개소) 및 바닷가 완충구역 지정(3개소)에 따른 관리계획 수립 등 연안의 체계적인 관리 수행

□ 추진일정

구 분	추진계획	세부일정
1/4분기	○ 계속사업(17건) 차수별 착공, 신규사업 설계용역 착수	1월, 3월
2/4분기	○ 설계용역 착수보고회, 계속사업 지속 추진(계속)	월중
3/4분기		월중
4/4분기	○ 설계용역 최종보고회, 계속사업 차수별 준공	12월

□ 소요예산

(단위 : 백만원)

사업명	합계	'15	'16	'17	'18	'19	비고*
계	428,011	84,439	88,929	86,187	85,547	82,909	
연안정비(일반)	263,728	52,182	54,600	53,000	53,000	50,946	
연안정비(책특)	25,262	5,260	5,260	4,997	4,897	4,848	
해양및수자원관리(지특)	134,421	25,997	28,169	27,290	26,750	26,215	
해양및수자원관리(제주,지특)	4,600	1,000	900	900	900	900	

나) 어항건설 [어촌어항과]

◆ 국가어항 건설로 어업기반시설을 확충하여 어선의 안정정박·수용으로 어업인 재산과 생명보호

- 수산업 경쟁력 강화, 낙후된 어촌지역 개발 및 소득증대와 연계한 지역사회발전 핵심기반 조성

□ 사업내용

- 매년 발생하는 태풍피해 예방의 기본요건인 어항 완공률 및 어선안전수용률의 증진을 위한 완공위주의 사업추진
 - 수산업 여건악화에 적극 대처하고 어촌지역 활성화를 위해 어촌과 어항을 연계한 다기능 공간조성으로 어촌정주환경 개선 및 소득증대 기여
- 기존 수산기능 중심의 단순개발에서 배후지역과 연계한 특화개발 등 어항이용 효율성 제고 추진
 - 환경개선 및 위생관리 강화를 통해 국민이 찾고 싶은 깨끗한 어항과 자연재해로부터 안전한 어항 구축

□ 추진일정

구 분	추진계획	세부일정
1/4분기	○ 국가어항 건설사업 발주 및 착수 (기본 정비, 특화어항 개발, 기후변화 등 대응 어항시설 보강, 환경개선 등)	
2/4분기	○ 국가어항 건설사업 추진(계속) (기본 정비, 특화어항 개발, 기후변화 등 대응 어항시설 보강, 환경개선 등)	
3/4분기		
4/4분기	○ 국가어항 건설사업 추진 및 완료 (기본 정비, 특화어항 개발, 기후변화 등 대응 어항시설 보강, 환경개선 등)	

□ 소요예산

(단위 : 백만원)

사업명	합계	'15	'16	'17	'18	'19	비고*
계	835,420	168,400	177,020	160,000	160,000	170,000	
국가어항	835,420	168,400	177,020	160,000	160,000	170,000	

다) 국가어항관리 (어촌어항과)

◆ 국가어항의 안전점검·기초조사·유지보수 및 항내 환경개선으로 어항의 기능·안전 유지 및 어업인의 생명·재산보호

□ 사업내용

- 109개 국가어항(810개 기본시설 및 2,222개 안전시설)의 안전점검(내진성능평가 포함) 및 284개 지방어항 안전점검(실태조사 포함), 국가어항 기초조사 및 유지보수
- 어항관리선 10척(15톤급 6척, 50톤급 1척, 99톤급 1척, 133톤급 1척, 134톤급 1척) 관리운영 위탁
 - ('15)15톤급 7척 → ('16) 15톤급 6척, 50톤급 1척(대체선)
- 50톤급 어항관리선(15톤급 노후 어항관리선 교체) 1척 건조
- 제주도 전용 어항관리선(50톤급) 1척 건조

□ 추진일정

구 분	추진계획	세부일정
1/4분기	○국가어항 관리사업 계획 수립 및 집행 (안전점검, 유지보수, 어항관리선 운영 등)	
2/4분기	○국가어항 관리사업 계획 집행(계속) (안전점검, 유지보수, 어항관리선 운영 등)	
3/4분기	○국가어항 관리사업 계획 집행(계속) (안전점검, 유지보수, 어항관리선 운영 등)	
4/4분기	○국가어항 관리사업 계획 집행 완료 (안전점검, 유지보수, 어항관리선 운영 등)	

□ 소요예산

(단위 : 백만원)

사업명	합계	'15	'16	'17	'18	'19	비고*
계	108,842	20,768	23,490	21,528	21,528	21,528	
국가어항 관리	108,842	20,768	23,490	21,528	21,528	21,528	

라) 항만·방파제 건설 (항만개발과)

◆ 항만시설 확충, 대체항만 건설 등을 통한 해상물류 거점 항만개발 및 항내 정온 확보를 위한 외곽시설 건설 등

□ 사업내용

- 울산신항 북방파제, 남방파제 및 북항·남항 방파호안 건설
- 새만금신항 방파제, 진입도로, 북측방파호안 및 매립호안 건설
- 부산항 오륙도방파제, 조도방파제, 용호부두 방파제 축조공사
- 군산 비응항 정온도개선, 여수신북항 외곽시설, 울릉(사동)항 동방파제, 홍도항 동방파제, 동해항 북방파제·방파호안 축조
- 일반항(17개 무역항 및 18개 연안항)에 대한 접안시설, 외곽시설, 배후수송시설, 수역시설 및 부대시설 등의 항만시설 확충
- 주문진항 이안제 축조공사, 용기포항 동방파제 연장 공사 및 연평도항 건설 사후환경영향조사용역 추진

□ 추진일정

구 분	추진계획	세부일정
1/4분기	○설계도서 작성, 공사 발주 및 계약	1~3월
2/4분기	○공사 착공 및 준설공사 추진(계속)	
3/4분기	○준설공사 추진	3~12월
4/4분기	○준설공사 차수 및 최종 준공	12월

□ 소요예산

(단위 : 백만원)

사업명	합계	'15	'16	'17	'18	'19	비고
계	2,098,308	344,599	313,709	480,000	480,000	480,000	
항만·방파제 건설	2,098,308	344,599	313,709	480,000	480,000	480,000	

마) 항만시설 유지보수 (항만개발과)

◆ 전국 53개 무역항 및 연안항에 대한 항만시설물 유지관리 및 보수

□ 사업내용

- 항만시설의 사용 및 사용료 등에 대한 규정(항만법 시행규칙 제15조)에 의한 화물입항료 대납수수료, 한국철도공사 수탁업무 처리지침 제18조에 의한 청원철도 유지보수비 등 편성
- 인천항만공사 등에서 위탁·운영중인 갑문시설 유지보수비 지원
- 기후변화에 따른 기존 외곽시설의 보강 등 재해예방사업 단계별 추진
- 재해취약시설물 정비, 기타 유지보수 및 부대비 지원

□ 추진일정

구 분	추진계획	세부일정
1/4분기	○ 설계도서 작성, 공사 발주 및 계약 ○ 유지보수공사 착공 및 추진	1~3월
2/4분기	○ 유지보수공사 추진(계속)	3~12월
3/4분기		
4/4분기	○ 유지보수공사 준공	12월

□ 소요예산

(단위 : 백만원)

사업명	합계	'15	'16	'17	'18	'19	비고
계	748,438	152,023	146,415	150,000	150,000	150,000	
항만시설 유지보수	748,438	152,023	146,415	150,000	150,000	150,000	

바) 재해안전항만구축 (항만개발과)

◆ 대규모 자연재해와 인명피해 재발방지 및 평상시 시민친수 공간 조성으로 쾌적한 생활환경 제고

□ 사업내용

- 소형어선계류장 570m, 물양장 300m, 방재언덕 58천㎡, 침수 방지시설 3.6km, 스웰 개선시설 700m, 방파제 보강 7.91km 등
- 마산항(구항 방재언덕), 군산항(재해 취약시설정비, 침수방지), 장항항(침수방지), 삼척항(침수방지)
- 포항신항(스웰 개선대책, 북방파제 및 어항방파제)
- 삼천포항(방파제 보강), 여수항(서방파제 보강), 통영항(방파제 보강), 속초항(북방파제 보강)

□ 추진일정

구 분	추진계획	세부일정
1/4분기	○설계도서 작성, 공사 발주 및 계약 ○재해안전항만구축 공사 착공 및 추진	1~3월
2/4분기	○공사 추진(계속)	3~12월
3/4분기		
4/4분기	○공사 차수 및 최종 준공	12월

□ 소요예산

(단위 : 백만원)

사업명	합계	'15	'16	'17	'18	'19	비고
계	201,212	33,372	30,000	45,000	45,000	47,840	
재해안전항만구축	201,212	33,372	30,000	45,000	45,000	47,840	

사) 첨단항만물류기술개발(항만건설기술고도화) (항만개발과)

◆ 항만건설 및 해운물류 산업의 발전과 국가경쟁력 확보를 위해
항만·해운물류 분야 기능개선 및 고도화 기술개발(R&D)

□ 사업내용

- 기후변화에 대응한 자연적·인적 재난에 대비하여 공공 기반 시설(연안·항만)의 안전성을 제고하기 위한 기술개발 지원
- 연안·항만의 수중구조물 안전성 평가 장비개발, 고파랑에 대응한 항만설계 기술개발 및 ICT 기반의 항만 해일피해 재해대응 시스템 구축 등
 - (종료) 항만시설물 점검용 장비 기술개발 등 2개 과제
 - (계속) 기후변화 대응 항만설계기준 개선방안연구 등 3개 과제
 - (신규) 항만어항설계기준 고도화를 위한 성능기반 내진설계 기술 개발

□ 추진일정

구 분	추진계획	세부일정
1/4분기	○주관연구기관 결정, 실증장소 확정 및 현장조사	1~3월
2/4분기	○'15년도 중간평가 유공케이스 격벽 파압측정	3~6월
3/4분기	○수중유영 장비 성능 개선 점검장비 운영 등	3~9월
4/4분기	○폭풍해일 및 지진해일 EAP 제작 등	3~12월

□ 소요예산

(단위 : 백만원)

사업명	합계	'15	'16	'17	'18	'19	비고
계	31,216	3,000	2,407	3,209	13,600	9,000	
첨단항만물류기술개발	31,216	3,000	2,407	3,209	13,600	9,000	

아) 어업재해보험 [소득복지과]

◆ 자연재해로 인한 양식어가의 생산기반 붕괴를 막아 경영 위험 대비, 양식산업 발전 및 생산성 향상에 이바지

□ 사업내용

- 어업재해보험 대상품목의 확대('17년 27개품목) 및 보험 가입률 제고를 위해 어가부담 보험료의 일부 지원
 - 동 보험은 양식수산물 등 사유 재산을 대상으로 하는 物的 보험으로, 가입여부는 양식어가가 자율적으로 결정
- 재해발생 빈도 및 규모, 연도별 보험가입 추이 등을 반영하여 보험료 지원예산 확대('15년 대비 15.8% 순증)
 - 보험가입, 수입보험료 등 사업규모 확대에 따른 운영사업비 비율 하향 조정으로 재정투자 효율화 도모(30→25%)

□ 추진일정

구 분	추진계획	세부일정
1/4분기	○대상품목 고시 제정, 국고보조금 교부(1분기)	1월
	○어업재해보험심의회 심의(양식재해보험 추진계획)	2월
	○양식재해보험 약정 체결	3월
2/4분기	○국고보조금 교부(2분기)	4월
	○양식보험 출시(1종)	5월
	○정책보험협의회 참석, 정책보험 가입 독려 및 홍보	6월
3/4분기	○국고보조금 교부(3~4분기)	7월
	○양식보험 출시(1종)	8월
	○재해피해 현장 점검 및 지원	9월
4/4분기	○재해피해 현장 점검 및 지원, 정책보험협의회 참석	10월
	○양식보험 출시(1종)	11월
	○사업시행 지침 개정	12월

□ 소요예산

(단위 : 백만원)

사업명	합계	'15	'16	'17	'18	'19	비고*
계	127,434	19,174	22,200	26,000	28,600	31,460	
어업재해보험	127,434	19,174	22,200	26,000	28,600	31,460	

자) 재해대책비 (소득복지과)

◆ 태풍, 집중호우, 대설, 적조 등 어업재해 발생시 신속한 복구비 지원

□ 사업내용

- 태풍, 적조, 해파리 대량발생 등 자연재해 발생 시 신속한 복구 지원을 통한 어업인 경영안정 도모를 위해 정부지원
 - 최근 기상이변으로 태풍, 집중호우 등 풍수해 피해, 적조 및 이상수온 등 어업재해로 인한 피해 증가
 - * 자연재해로 인한 어업분야 피해발생시 일정규모 이상일 경우 국가가 피해복구비의 일부 또는 전부를 지원토록 법률로 규정
- 자연재해에 따른 보상금, 국가·지방어항 등 피해복구비 지원
 - * 재해는 그 빈도나 피해규모에 대한 예측이 불가하여 소요예산을 최근 어업재해 피해규모를 감안하여 산출

□ 추진일정

구 분	추진계획	세부일정
1/4분기	○재해 발생 시 피해복구비 지원(연중)	
2/4분기		
3/4분기		
4/4분기		

□ 소요예산

(단위 : 백만원)

사업명	합계	'15	'16	'17	'18	'19	비고*
계	60,000	10,000	10,000	10,000	10,000	10,000	
재해대책비	60,000	10,000	10,000	10,000	10,000	10,000	

2) 제도개선(법령, 안전관리규정, 지침, 매뉴얼 등)

◆ 풍수해 위기대응 매뉴얼 현행화 및 여름철 풍수해 등의 대비·대응을 위한 지침 수립·시행

□ 주요내용

○ 풍수해 매뉴얼 현행화 추진

- 풍수해 위기관리 표준매뉴얼(국민안전처) 개정사항 등을 반영하고, 비상대책반 등 대응조직 운영이 현실에 부합하도록 실무매뉴얼과 소속기관·재난관리책임기관의 행동매뉴얼을 현행화
- 태풍 대응체계 유지 및 비상대책반 운영 관련 미비점 등에 대한 개선사항 지속 발굴

○ 풍수해 대비·대응 관련 지침 수립·시행

- 여름철 자연재해 사전대비 추진지침 및 여름철 재난대응계획 등 풍수해 대비·대응 관련 지침 수립·시행

□ 추진일정

구 분	추진계획	세부일정
1/4분기	○ 풍수해 실무매뉴얼 및 행동매뉴얼 현행화	3월
2/4분기	○ 여름철 자연재해 사전대비 추진지침 수립 ○ 여름철 재난대응계획 수립	4월 5월
3/4분기		
4/4분기		

3) 기타시책(교육·훈련, 점검, 홍보 등)

◆ **풍수해 대비 시설물 및 선박에 대한 안전점검·정비 추진
및 신속한 상황관리체계 유지**

□ 주요내용

- 풍수해 대비 각종 시설물 안전점검·정비
 - 여름철 홍수기에 대비하여 재난 취약시설, 여객터미널 등 다중이용시설 및 수산 증·양식 시설의 재난안전관리 실태에 대한 합동점검 참여 및 자체점검 실시
 - 항만·어항시설 및 장비 등 안전상태 점검 및 대형공사장 등 재해 취약시설 사전 보완 조치
- 선박운항 안전관리 강화대책 강구
 - 기상상황에 따른 단계별 선박운항 통제, 항만내 선박에 대한 대피 등 재난 예방·대비 조치에 대한 현장 지도점검 실시
- 재난발생 대비 신속한 상황관리체계 확립·유지
 - 부서별 재해대책 담당 지정, 유관기관 간 협조체계 확인 및 태풍 내습 대비 모의훈련 실시

□ 추진일정

구 분	추진계획	세부일정
1/4분기	○상황관리체계 유지(계속)	
2/4분기	○풍수해 대비 현장 점검	6월
3/4분기		
4/4분기		

2-4. 지진·지진해일 대책 【해사안전관리과, 항만개발과, 어촌어항과】

가. 피해현황 : 집계된 인명 및 재산피해 없음('05~'14)

나. 목표

- 지진 피해저감을 위한 내진설계기준 마련, 내진보강 추진 및 신속한 대응태세 확립으로 국민의 생명과 재산피해 최소화

구분	'14년 피해현황	'16년 목표	증 감
인명피해(명)	0	0	-
재산피해(억원)	0	0	-

다. 주요임무

- 지진상황 신속파악 및 관련기관 전파
 - 소속·유관기관, 지자체 및 지역주민 등에 기상청의 지진상황을 신속히 전파하고, 피해상황을 파악·보고
- 지진해일 대비 대규모 해저지진 대책 마련
 - 지진해일 위험예상지역 구조물, 시설 등 정비 및 대피 장소, 대피로 정비
 - 신속한 지진예보를 전달을 위해 통신체제, 시설·설비 확충
 - 피해 예상지역 주민, 어선·선박 등에 대한 위험성 홍보
- 항만시설물 내진보강 추진
 - 지진에 취약한 항만 및 어항시설물에 대한 내진보강을 통해 시설물 안전성 확보
 - 내진설계가 적용되지 않은 기존 항만·어항시설물에 대하여는 내진성능평가 실시 및 내진성능 미확보 항만·어항시설물에는 보강방안 마련

라. 추진방안

1) 재정사업(예산)

가) 항만시설유지보수 (항만개발과)

◆ 지진 피해 예방을 위하여 항만시설물에 대한 내진보강 실시
설계 및 내진보강 사업 추진

□ 사업내용

○ 내진보강 실시 설계

- 평택항 부두, 군산항 부두, 목포·흑산도항 부두, 포항항 접안 시설, 묵호항 접안시설, 속초항 부두, 구룡포항 부두

○ 연평도항 물양장 외 10개 항만시설물에 대한 내진보강 사업

- 연평도항 물양장, 마산항, 포항항, 대천항 물양장, 진해항 장천 제2부두, 통영항 동호동물양장·여객터미널, 삼천포항 구항·신항 물양장 및 신항안벽·부두 내진성능 보강

□ 추진일정

구 분	추진계획	세부일정
1/4분기	○설계도서 작성, 공사 발주 및 계약 ○유지보수공사 착공 및 추진	1~3월
2/4분기	○유지보수공사 추진(계속)	3~12월
3/4분기		
4/4분기	○유지보수공사 차수 및 최종 준공	12월

□ 소요예산

(단위 : 백만원)

사업명	합계	'15	'16	'17	'18	'19	비고
계	87,212	8,729	18,483	20,000	20,000	20,000	
항만시설 유지보수	87,212	8,729	18,483	20,000	20,000	20,000	

나) 국가어항관리 (어촌어항과)

◆ 지진 피해 예방을 위해 기존 국가어항 시설물 내진성능평가

□ 사업내용

- 지진 피해 예방을 위한 기초자료조사, 지반조사 등 국가어항 시설물 내진성능평가
 - 어촌·어항법('14.3.24. 개정) 및 지진재해대책법에 내진설계가 적용되지 않은 기존시설의 지진피해를 최소화 하도록 내진 성능평가 추진
 - * 국가어항의 경우 내진기준 적용시설은 전체 810개소 중 85개소에 불과 (10% 수준)하여 대형 지진 재해예방에 취약
- 국가어항 시설은 내진설계 대상이나, 2000년 이전 시설*은 내진설계 미 적용
 - * 어항시설은 자연재해대책법 개정('00년)됨에 따라 내진설계대상에 포함

□ 추진일정

구 분	추진계획	세부일정
1/4분기	○국가어항 시설물 내진성능평가 용역 발주 및 착수	
2/4분기	○국가어항 시설물 내진성능평가 용역 추진(계속)	
3/4분기		
4/4분기	○국가어항 시설물 내진성능평가 용역 완료	

□ 소요예산

(단위 : 백만원)

사업명	합계	'15	'16	'17	'18	'19	비고*
계	9,200	1,000	800	2,500	2,500	2,400	
국가어항 관리 (내진성능평가)	9,200	1,000	800	2,500	2,500	2,400	

2) 제도개선(법령, 안전관리규정, 지침, 매뉴얼 등)

◆ 지진 위기대응 실무매뉴얼 정비 등 현행화

□ 주요내용

- 지진 위기대응 실무매뉴얼 개정
 - 직원 비상소집체제 및 유관기관 비상연락망 등을 현행화하고 지진으로 인한 소관 재난분야에 피해 발생 시 해당 매뉴얼을 적용하여 대응하도록 체계 개선

□ 추진일정

구 분	추진계획	세부일정
1/4분기	○ 지진 위기대응 실무매뉴얼 개정	

3) 기타시책(교육·훈련, 점검, 홍보 등)

◆ 취약시설물 점검·정비 및 내진성능 평가 지속 추진

□ 주요내용

- 주요 시설물 및 대응체계에 대한 확인 점검
 - 어업 시설물(양식장 등), 공사장 장비·인력 및 항만·어항 등의 선박·어선 안전대피 및 통제 체계 등
- 지진재난 대비 모의훈련 실시 및 중앙기관 합동훈련 참여
- 항만시설 내진성능 평가 결과에 따라 보강사업 지속 추진

□ 추진일정

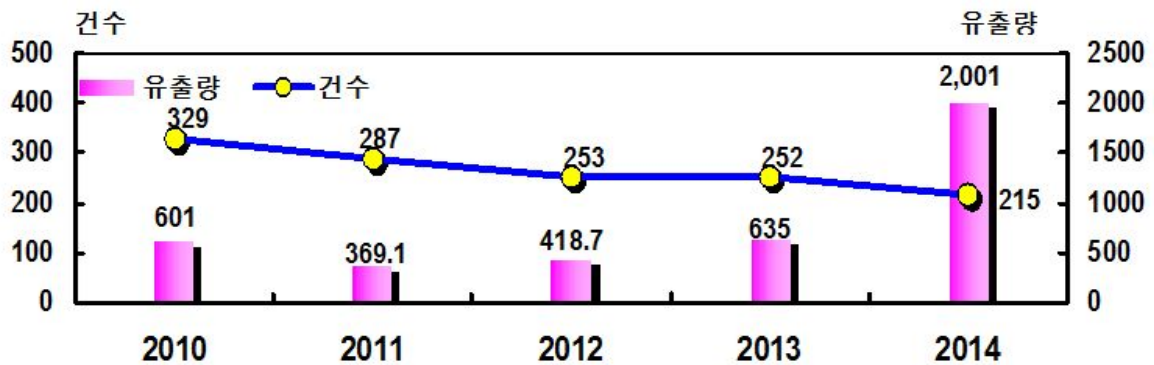
구 분	추진계획	세부일정
1/4분기	○ 항만·어항시설 내진보강 및 확인점검(연중)	
2/4분기	○ 지진재난 모의훈련 실시	5월

3. 사회재난 관리대책

3-1. 대규모 해양오염사고 대책 【해양환경정책과】

가. 사고현황

- 1) 최근 5년간('10~'14년) 오염사고 발생 현황은 연평균 267건이며
평균 유출량은 805kl임



※ 자료제공 : 국민안전처 해양오염방제국

- 2) 대규모 해양오염사고 사례(최근 10년)

일 자	장 소	선 명 (톤수, 선종)	원인	유출량	방제비용 (백만원)	보상액 (피해요구액)
'14.1.31.	여수	우이산호 (164,000톤, 유조선)	충돌	원유 1,025kl	미확정	미확정
'07.12.7	태안	허베이스피리트호 (146,848톤, 유조선)	충돌	원유 12,547kl	미확정	미확정
'97.4.3	통영	제3오성호 (786톤, 유조선)	침몰	병커C 1,699kl	840	69 (192)
'95.11.17	광양	호남싸파이어호 (142,488, 유조선)	충돌	원유 1,402kl	8,400	1,547 (8,208)
'95.9.21	부산	제1유일호 (1,592톤, 유조선)	침몰	병커C등 2,392kl	12,400	5,387 (55,467)
'95.7.23	여수	씨프린스호 (144,587톤, 유조선)	좌초	원유등 5,035kl	19,800	15,333 (73,554)

나. 원인분석

1) 최근 5년간 오염사고 1,336건 중에서 30kl 이상 유출사고는 28건으로 총 유출량의 84%를 차지

○ (원인별) 해양사고*(22건), 부주의(4건), 고의·파손(1건)에 인한 유출

* 해양사고 유형 : 침몰(11건) > 충돌(7건) > 좌초(3건) > 침수(1건)

○ (오염원별) 화물선(13), 기타선(6), 육상(5), 유조선(3), 어선(1) 순

다. 목표

1) 해양오염사고 예방 및 사고 발생 시 신속한 초동대응을 위한 해양오염방지교육 운영

2) 해양오염방지교육 등 방제역량 강화를 통한 대규모 해양오염 사고 예방 및 대비·대응 태세 유지

라. 추진방안

1) 재정사업(예산)

가) 해양오염방지교육운영지원 (해양환경정책과)

◆ 해양관련 종사자들에게 이론과 실무가 겸비된 교육·훈련을 실시하여 해양오염 방지 및 방제분야 현장 대응 능력 강화

□ 사업내용

○ 해양오염사고 예방 및 사고발생시 신속한 초동대응을 위한 해양오염방지관리인교육 운영 지원

- 해양오염방지관리인교육에 필요한 시설 유지·관리, 교육운영, 훈련선 임차 등을 위해 교육 실시 기관(해양환경관리공단) 지원

○ 실무와 이론을 겸비한 해양오염방지관리인교육 과정 운영

- 인공해안이 설치된 조파수조 등을 이용한 실습 위주의 특화된 교육·훈련 시행
- 해양오염사고 사례, 위법사례 등 교육생 교육수요에 부합하는 지식 및 정보 제공으로 수요자 맞춤형 교육·훈련 서비스 제공

□ 추진일정

구 분	추진계획	세부일정
1/4분기	○선박과정(정규 3회, 재교육 4회, 유해액체 2회), 해양시설(정규 2회, 재교육 1회) 운영	
2/4분기	○선박과정(정규 3회, 재교육 5회, 유해액체 1회), 해양시설(정규 2회) 운영	
3/4분기	○선박과정(정규 3회, 재교육 4회, 유해액체 2회), 해양시설(정규 2회) 운영	
4/4분기	○선박과정(정규 3회, 재교육 4회, 유해액체 1회), 해양시설(정규 1회, 재교육 1회) 운영	

□ 소요예산

(단위 : 백만원)

사업명	합계	'15	'16	'17	'18	'19	비고*
계	8,704	1,672	1,672	1,760	1,800	1,800	
해양오염방제교육운영지원	8,704	1,672	1,672	1,760	1,800	1,800	

2) 기타시책(교육·훈련, 점검, 홍보 등)

◆ 선박평형수 관리법 발효에 대비하여 해양오염방지관리인 실습교육에 평형수처리장치를 반영하여 선원들의 선박평형수 관리 역량 제고

□ 주요내용

- 선박평형수 관리법 발효('17년 예상)에 대비하여 선원들의 선박평형수 관리 역량 제고
 - 해양오염방지관리인교육 선박과정(정규, 재교육)의 '해양오염 방지설비 실습' 과목에 선박평형수처리장치 내용 반영
 - 시범운영 후 교육운영에 필요한 교육장비 등 추가적인 인프라 구축 노력 지속

□ 추진일정

구 분	추진계획	세부일정
1/4분기	○선박평형수교육 시범 운영	
2/4분기	○선박평형수교육 시범 운영	

3-2. 해양 선박사고 대책

【해사안전관리과, 해양영토과, 항만개발과, 지도교섭과, 해사안전정책과, 해사산업기술과, 항로표지과, 연안해운과, 선원정책과, 소득복지과】

가. 피해현황

- '08~'14년 기간중 해양사고로 인한 인명피해는 총 2,490명으로 사망 786명, 실종 496명, 부상 1,208명이 발생
- '14년도 해양사고는 전년대비 21.7% 증가한 1,330건 발생, 사고척수는 19.8% 증가(1,565척), 인명피해는 전년대비 131.3% 증가한 710명이 발생

(단위 : 건, 척, 명, %, △감소)

구분 연도	해양사고 건수			해양사고 발생 척수			인명피해		
	어선	비어선	계	어선	비어선	계	어선	비어선	계
2008	773	175	948	864	257	1,121	113	114	227
2009	1,386	429	1,815	1,568	535	2,103	193	172	365
2010	1,211	416	1,627	1,380	562	1,942	206	66	272
2011	1,378	431	1,809	1,573	566	2,139	238	86	324
2012	1,159	414	1,573	1,315	539	1,854	203	82	285
2013	727	366	1,093	839	467	1,306	190	117	307
2014	896	434	1,330	1,029	536	1,565	309	401	710
전년 대비	23.2	18.6	21.7	22.6	14.8	19.8	62.6	242.7	131.3
연평균 증가율	2.5	16.3	5.8	3.0	13.0	5.7	18.3	23.3	20.9

※ 자료 : 중앙해양안전심판원

나. 원인분석

- 사고원인의 82.5%인 1,169개가 운항 과실이며, 당직 중 경계 소홀(730개), 항행법규 위반(126개)이 전체 사고원인의 과반수 이상(60.4%)을 차지(해양안전심판원 재결 결과)

* 연도별 운항과실 비율 : '10년 74.4% → '11년 90.7% → '12년 80.5% → '13년 83.9 → '14년 71.8%

다. 추진방안

1) 재정사업(예산)

가) 항만증심준설 (항만개발과)

◆ 해상물류 거점항만개발 등을 위한 항만 증심·준설 추진

□ 사업내용

- 울산신항 5항로 준설공사
- 부산항 신항만 증심·준설, 항로 확장 준설 및 토도 제거
- 광양항 율촌1산단 진입항로 준설 및 특정해역 입항항로 안전 수역 확보
- 인천신항 항로증심 준설, 목포신항 진입항로 준설
- 일반항(17개 무역항 및 18개 연안항)에 대한 접안시설, 외곽시설, 배후수송시설, 수역시설 및 부대시설 등의 항만시설 확충
- 포항신항 제2부두 수역준설, 진도팽목항 준설공사

□ 추진일정

구 분	추진계획	세부일정
1/4분기	○설계도서 작성, 공사 발주 및 계약 ○공사 착공 및 준설공사 추진	1~3월
2/4분기	○준설공사 추진(계속)	3~12월
3/4분기		
4/4분기	○준설공사 차수 및 최종 준공	12월

□ 소요예산

(단위 : 백만원)

사업명	합계	'15	'16	'17	'18	'19	비고
계	811,742	114,762	106,780	190,000	190,000	210,200	
항만증심준설	811,742	114,762	106,780	190,000	190,000	210,200	

나) 선박안전기술공단지원 (해사산업기술과)

◆ 선박검사, 내항여객선 운항 안전관리 및 해양사고 예방활동
정부업무대행에 대한 선박안전기술공단 사업 지원

□ 사업내용

< 선박검사 등 : 수지차보전 지원 >

- 정부대행 선박검사업무 수행(건조·정기·임시검사, 선박용물건 등의 형식승인 검정 및 예비검사)
- 해양사고예방 안전캠페인 전개 및 정부주관 선박안전점검 지원
- 국제역량 강화 및 국제협력 추진, 선박안전 기술개발 연구, 선박통항 안전성 평가를 위한 해상교통 안전진단 등

< 여객선 운항관리업무 : 정액보조 지원 >

- 내항 여객운송사업자의 운항관리규정 이행상태 정기·수시 점검, 선원에 대한 안전관리 지도·교육
- 여객 승선정원 초과여부 및 선박 감항성 유지여부 확인 등

□ 추진일정

구 분	추진계획	세부일정
1/4분기	○ 정부대행 선박검사 및 여객선 안전관리(연중)	
2/4분기		
3/4분기		
4/4분기		

□ 소요예산

(단위 : 백만원)

사업명	합계	'15	'16	'17	'18	'19	비고*
계	82,713	14,377	14,901	17,326	17,807	18,302	
선박검사업무수행	76,513	13,377	13,601	16,026	16,507	17,002	
운항관리업무수행	6,200	1,000	1,300	1,300	1,300	1,300	

다) 해양안전및해양교통시설기술개발 (해사산업기술과)

◆ 국제기구 정부간 협약에 따른 해사안전, 해양오염방지, 해양교통 분야의 국제표준에 대응하기 위한 기술개발(R&D)

□ 사업내용

- 해양안전기술개발(IMO 선박안전 및 환경규제 대응연구, 해양안전사고 예방시스템 기반연구, 북극항로 운항선박용 항행안전지원 시스템 개발)
- 친환경선박 기술개발(TCS 시스템 구축, 선박배출대기오염원 기후변화 영향평가 및 저감기술 개발)
- USCG 기준부합 선박평형수관리기술개발 및 인증인프라 구축
- 해상교통기반시설기술개발(다목적 위성항법 보정시스템 기준국 기술개발, 첨단 지상파항법시스템(e-Loran) 기술개발)
- 선박 및 인명대피 기술개발
- IMO 차세대 해양안전종합관리체계 기술개발(e-Navigation)
- 그린십 금속 의장부품 대체 난연, 내압 및 고강도 복합소재 개발

□ 추진일정

구 분	추진계획	세부일정
1/4분기	○ 신규과제 공모·선정 및 계속과제 중간평가	
2/4분기	○ 계속과제 협약체결 및 차년도 예산작업·심의(계속)	
3/4분기		
4/4분기	○ 신규과제 발굴 및 RFP 작성 등	

□ 소요예산

(단위 : 백만원)

사업명	합계	'15	'16	'17	'18	'19	비고*
계	139,062	13,472	24,858	32,671	34,305	33,756	
해양안전 및 해양교통시설기술개발(R&D)	139,062	13,472	24,858	32,671	34,305	33,756	

라) 안전조업체제구축 (어선정책팀)

◆ 어선사고 예방 등 해상안전지도 통신, 어선 안전장비 지원 및 안전 교육으로 어업인의 생명과 재산을 보호

□ 사업내용

- 어업정보통신국 운용, 인명사고 예방을 위한 어업인 안전조업 교육 및 어선안전의 날 캠페인 등 실시
 - 속초송신소 및 영흥중계소 이설, 노후장비교체 및 장비보강 등
- 안전사고의 사각지대에 놓인 소형영세 어업인을 대상으로 어선사고 예방을 위한 소방, 구명, 항해 안전장비 지원
- 어선사고 등 긴급상황 발생시 어업인 사고대처능력 향상을 위해 수협중앙회 위촉강사를 통한 순회교육 및 훈련용 기자재 구입 등

□ 추진일정

구 분	추진계획	세부일정
1/4분기	○ 어선사고 예방시스템 구축 예산 집행(자치단체 보조) ○ 어선 안전의 날 합동캠페인 ○ 어업인 안전조업 교육(계속)	2월 3월 계속
2/4분기	○ 속초송신소 및 영흥중계소 이설사업 착공 ○ 어선 안전의 날 합동캠페인	4월 6월
3/4분기	○ 어선 안전의 날 합동캠페인 ○ 속초송신소 및 영흥중계소 이설사업 준공	9월 9월
4/4분기	○ 어선 안전의 날 합동캠페인	12월

□ 소요예산

(단위 : 백만원)

사업명	합계	'15	'16	'17	'18	'19	비고*
계	79,893	15,654	13,989	16,276	16,744	17,230	
어업정보통신 지원	72,323	14,244	12,449	14,736	15,204	15,690	인건비 운영비 시설비
어선사고 예방시스템 구축(계속)	6,000	1,200	1,200	1,200	1,200	1,200	
어업인 안전조업교육	1,570	210	340	340	340	340	

마) 표지시설 (항로표지과)

◆ 해상교통안전 확보 및 선박 운항능률 향상 도모를 위해
기반시설인 항로표지시설 증설·개량

□ 사업내용

- 항행위해요소 제거를 위한 항로표지 설치, 특수항로표지(기상신호, 조류신호 등) 설치 등 항로표지 시설 증설 및 개량
- 노후된 항로표지 시설물 정비 및 유인등대 정비
- 위성항법보정시스템(DGPS) 운영
- 등부표 제작수리, 국립 등대박물관 운영 등
- 항로표지 업무용 선박 대체건조 및 수리 등

□ 추진일정

구 분	추진계획	세부일정
1/4분기	○사업계획 수립, 설계 및 시설공사 착수, 선급금 지출	1~4월
2/4분기	○계약 후 집행잔액 재배정 및 기성금 지출	3~8월
3/4분기	○사업 독려 및 조기준공	9~11월
4/4분기	○집행잔액 재배정 및 시설사업 준공	10~12월

□ 소요예산

(단위 : 백만원)

사업명	합계	'15	'16	'17	'18	'19	비고
계	318,301	54,801	59,500	65,000	68,000	71,000	
표지시설	292,822	49,822	54,000	60,000	63,000	66,000	
표지시설(울산)	8,364	1,864	2,000	1,500	1,500	1,500	
표지시설(대산)	17,115	3,115	3,500	3,500	3,500	3,500	

바) 국고여객선건조 (연안해운과)

◆ 노후선 또는 항로여건에 부적합한 낙도보조항로 운항 여객선을 대체 건조하여 이용객 및 선박의 안전 확보

□ 사업내용

- 낙도보조항로 운항 국고여객선 1~2척 대체 건조
 - '15년 착공선박 준공소요, '16년도 착공선박 건조비 일부 및 안전설비 교체비용 지원
- 보조항로 여객선이 낙도의 유일한 교통수단인 점을 고려할 경우 국민이 주요 이동수단인 동시에 주요 기간 교통망 유지
- 도서지역 운항 노후 여객선에 대한 안전사고 우려 불식을 위한 지속적인 대체건조를 통해 여객선의 체계적 관리 도모

□ 추진일정

구 분	추진계획	세부일정
1/4분기	○의견수렴 및 선박제원 검토	1월 말
2/4분기	○설계 착수 및 완수	4~6월
3/4분기	○입찰 및 계약	7~8월
4/4분기	○착공(익년 준공) ○차년도 대체선박 결정	10월 초 10~12월

□ 소요예산

(단위 : 백만원)

사업명	합계	'15	'16	'17	'18	'19	비고*
계	27,741	7,241	5,500	5,000	5,000	5,000	
국고여객선 건조	27,741	7,241	5,500	5,000	5,000	5,000	

사) 연안여객선현대화펀드출자 (연안해운과)

◆ 연안여객선 현대화 펀드 출자를 통해 여객선 건조 지원

□ 사업내용

- 정부 출자를 통해 펀드를 조성하고 이를 기반으로 금융기관 대출(선박담보) 및 선사부담을 결합하여 SPC를 구성하여 선박 건조
- 선사는 SPC와 장기 용선계약을 체결하고 선박운영수입으로 용선료(원리금 상환)를 지불하여 투자금 상환

□ 추진일정

구 분	추진계획	세부일정
1/4분기	○ 펀드 운영기관 선정	
2/4분기	○ 펀드 이용선사 공모	
3/4분기	○ 선박 건조(계속)	
4/4분기		

□ 소요예산

(단위 : 백만원)

사업명	합계	'15	'16	'17	'18	'19	비고*
계	70,000	-	10,000	20,000	20,000	20,000	
연안여객선 현대화 펀드 출자	70,000	-	10,000	20,000	20,000	20,000	

아) 선대구조개선자금지원 (연안해운과)

◆ 선대구조 개선자금 지속 지원을 통해 연안선박의 현대화 도모

□ 사업내용

- 내항여객선 및 화물선의 신규건조 또는 해외 저선령 중고선 도입자금을 금융기관에서 대출할 경우 이자 중 3% 정부지원
- 연안선사의 영세성 및 경영여건 악화로 신조선 건조를 기피하고 외국 고선령 중고선 도입으로 연안선박 노후화 가속
 - 초기 자본투자비용이 많이 소요되어 자본조달 능력이 취약한 연안선사는 자력으로 선박 현대화 곤란
- 노후된 연안선박의 현대화를 통해 해상안전 확보 및 여객 서비스 질을 향상하기 위해 정부의 예산 지원 필요

□ 추진일정

구 분	추진계획	세부일정
1/4분기	○ 연안선박 현대화 이차보전사업 지원계획 수립 및 사업자 선정 공모 ○ 이차보전(계속) ○ 연안선박 현대화 이차보전사업 지원대상자 선정 ○ 대출심사 및 대출실행	1월 1월 ~ 2월 2월 ~
2/4분기	○ 이차보전(계속)	
3/4분기		
4/4분기		

□ 소요예산

(단위 : 백만원)

사업명	합계	'15	'16	'17	'18	'19	비고*
계	52,447	3,993	6,094	10,370	14,120	17,870	
선대구조 개선자금 지원	52,447	3,993	6,094	10,370	14,120	17,870	

자) 선박운송안전확보 (해사산업기술과)

◆ 선박 운행의 안전성 확보를 위한 위험 적재물 취급 안전 관리 강화, 운항모니터링 시스템 운영 등

□ 사업내용

- 수입위험물 컨테이너 안전점검 실시 및 위험물운송 통합안전 관리 시스템 운영 등으로 인명·재산 및 환경보호 추진
- 해양사고의 정확한 원인규명 및 사고사례 분석을 통해 해양 사고 예방 및 해양사고 심판의 재결 신뢰성 확보
- 국제협약에 따라 구축된 선박장거리위치추적시스템(LRIT)의 원활한 운영을 위한 선박모니터링 시스템 위탁
- 해적으로부터 우리 선원 및 선박의 피랍 방지, 해적법 제정·시행 등으로 해적피해 예방활동 추진

□ 추진일정

구 분	추진계획	세부일정
1/4분기	○수입위험물 컨테이너 안전점검 및 해양사고 조사 심판(연중) ○선박장거리위치추적시스템 운영 및 해적피해 예방활동(연중)	
2/4분기		
3/4분기		
4/4분기		

□ 소요예산

(단위 : 백만원)

사업명	합계	'15	'16	'17	'18	'19	비고*
계	36,217	4,593	2,024	15,000	7,300	7,300	
선박운송안전확보	36,217	4,593	2,024	15,000	7,300	7,300	

차) 항행안전정보 (해사안전관리과)

◆ 해양안전종합정보시스템(GICOMS) 확대구축 및 운영

□ 사업내용

- 선박(어선)위치정보, 선박정보 연계 DB구축 및 선박모니터링(콘솔)시스템 개선
 - 시스템별로 분리·운영되고 있는 선박위치정보(위성위치정보, AIS위치정보, 어선위치정보)를 통합 DB 구축
 - 종합상황실 콘솔용 선박모니터링시스템을 개선하여 종합선박모니터링체계 구축
- 항적데이터베이스 재설계·이관 및 응용프로그램 개선
 - 통합된 대용량 선박위치정보 Big Data를 효율적으로 관리하고 e-Navigation 지원체제로 전환하기 위한 항적데이터베이스 재설계 및 데이터 이관
 - 변경된 데이터베이스 구조에 따른 관련 응용프로그램 개선

□ 추진일정

구 분	추진계획	세부일정
1/4분기	○GICOMS 유지보수 계약 체결	1월
2/4분기	○각종 위치정보 연계 DB구축, 종합상황실 콘솔 기능개선	6월
3/4분기	○항적데이터베이스 재설계·이관 및 응용프로그램 개선	9월
4/4분기		

□ 소요예산

(단위 : 백만원)

사업명	합계	'15	'16	'17	'18	'19	비고*
계	6,898	862	840	1,959	1,569	1,668	
항행안전정보 (GICOMS 확대구축 및 운영)	6,898	862	840	1,959	1,569	1,668	

카) 해상교통안전시스템운영 (해사안전관리과)

◆ 해양사고 예방과 사고 시 신속한 위치 파악 및 수색구조 지원 등을 위해 항만·연안 선박자동식별시스템 구축 운영

□ 사업내용

- 기지국 및 운영국 이중화 등 AIS 확대 구축
 - 제주·대산권 연안기지국 3개소 및 제주·완도·평택권 운영국 3개소 이중화 구성
 - 노후된 AIS기지국 4개소와 운영국 3개소에 대한 장비 개량
- * 사업초기('02~'03)에 시설한 기지국장비는 10년 이상 사용하여 노후화, AIS단말기를 장착한 선박이 급증하여 기지국 전파 송수신 성능이 이를 뒷받침할 수 있도록 장비 현대화가 시급
- AIS 기지국·운영국 시설유지·보수 및 KT기지국시설(11개소) 임차료, 전용회선(30회선) 사용료 등 AIS 시설운영

□ 추진일정

구 분	추진계획	세부일정
1/4분기	○선박자동식별시스템 유지보수 계약 체결	1월
2/4분기	○기지국 및 운영국 이중화	6월
3/4분기	○노후 장비 개량	9월
4/4분기		

□ 소요예산

(단위 : 백만원)

사업명	합계	'15	'16	'17	'18	'19	비고*
계	12,206	4,855	2,200	1,746	1,711	1,694	
해상교통안전시스템운영 (AIS 고도화 및 운영)	12,206	4,855	2,200	1,746	1,711	1,694	

타) 해양사고예방활동지원 (해사안전정책과)

◆ 국가해사안전계획의 수립·시행, 신규 제도의 운영 및 인적 과실 저감 대책의 추진 등 해양사고 예방 지원

□ 사업내용

- 해사안전 우수사업자 지정제도 운영을 위한 위탁사업 시행 및 안전역량 평가 DB 구축
- 안전한 선박통항 및 해상교통환경 조성을 위한 위험물취급항만 (대산항, 평택당진항, 부산항) 선박통항로 안전성 평가
- 국가해사안전기본계획 및 연차별 시행계획의 수립·시행
- 해사안전감독관 제도운영, 직무교육 프로그램 개발 및 업무 지원 정보시스템 구축
- 해양안전체험관 건립, 안전교육 등 대국민 안전의식 개선을 위한 인적과실예방 사업 및 해양안전엑스포 개최 지원

□ 추진일정

구 분	추진계획	세부일정
1/4분기	○ 해양안전체험관, 국민안전관 건립 보조금 교부	2월
	○ 선박통항로 안전성 평가, 해사안전시행계획 수립 용역 발주	3월
	○ 우수사업자 안전역량 평가 DB 구축 용역 발주	3월
	○ 해사안전감독관 직무교육 프로그램 개발 및 정보시스템 구축 용역 발주	
2/4분기	○ 대한민국 해양안전엑스포 개최지원	'16.4
3/4분기	○ 2016년 해양안전공모전 개최	'16.9
4/4분기	○ 용역 준공보고회 등	'16.11

□ 소요예산

(단위 : 백만원)

	합계	'15	'16	'17	'18	'19	비고*
계	103,735	5,500	14,135	53,100	15,000	16,000	
해양사고예방활동지원	103,735	5,500	14,135	53,100	15,000	16,000	

* '17년도 해양안전체험관 건립 등 예산 483억원 포함

파) 해양수산연수원지원 (선원정책과)

◆ 해상에서의 선박사고 예방을 통한 인적·물적 피해 최소화를 위해 강화된 선원 안전교육 등 종합적인 교육훈련 지원

□ 사업내용

- 선원에 대한 교육훈련, 해기사 등 국가자격검정, 초급해기사 등 전문인력 양성, 실습선 운영 등 해양수산연수원 업무 관련 인건비, 사업비 등 지원
- 해사고 및 오션폴리텍 해기사 양성과정 승선훈련을 위한 노후 실습선 대체, 국제협약 및 국내법 이행을 위한 노후실습장비 교체 등
- 여객선 등 해상에서의 대형 인명사고를 계기로 선박에 승선하는 선원들에 대한 종합적인 교육훈련 필요성 충족을 위해 서해권역 종합비상훈련장 구축
 - 지역 거점 교육훈련장 건립으로 교육시설의 지역 편중해소 및 지역 거주 선원들에 대한 교육편의 제공

□ 추진일정

구 분	추진계획	세부일정
1/4분기		
2/4분기		
3/4분기		
4/4분기	○선박 종합 비상훈련장 구축	

□ 소요예산

(단위 : 백만원)

사업명	합계	'15	'16	'17	'18	'19	비고*
계	182,685	32,012	30,473	38,700	40,000	41,500	
해양수산연수원 지원	182,685	32,012	30,473	38,700	40,000	41,500	안전혁신 마스터플랜

해) 수산정책보험 지원 (소득복지과)

◆ 어업인 재해 공제, 어선원 및 어선보험을 통하여 어선원 등에 대한 정책적 지원 추진

□ 사업내용

- 다른 1차산업에 비해 열악하고 자연적 위험에 노출되어 있어 재해율이 높은 어업의 특성상, 재해보상 체계를 강화하기 위한 어선원 및 어선보험 지원
 - 어선원보험 당연가입 확대(5톤이상→4톤이상)에 따른 어업인 부담경감 및 보험가입 제고를 위한 국고보조 확대, 기준임금 및 보험가입 증가추이를 반영하여 보험료 지원
 - * 산재보험 요율로 본 위험률 비교('15년): 제조업 0.7~4.6%, 농업 2.7%, 어업 16.2%
- 산재보장, 어선·어선원보장 등 보장을 못받는 해녀 등 어업인 중에서도 취약층 보장을 위한 어업인 안전공제 사업 추진
- 어업작업안전재해 조사 및 예방교육 프로그램 개발 용역 추진

□ 추진일정

구 분	추진계획	세부일정
1/4분기	○어선원보험 당연가입대상 확대(5톤 이상→4톤 이상) ○어업인재해공제 출시 및 국고보조금 교부(1분기)	1월 1월
2/4분기	○국고보조금 교부(2분기) ○보험금 부정수급 현지 점검 ○정책보험협의회 참석 및 지방비 보조 확대 추진	4월 5월 6월
3/4분기	○국고보조금 교부(3분기)	7월
4/4분기	○어업재해보험심의회 개최 ○어선원 및 어선보험 보험요율 관련 고시 개정 ○국고보조금 교부(4분기)	11월 12월 12월

□ 소요예산

(단위 : 백만원)

사업명	합계	'15	'16	'17	'18	'19	비고*
계	598,118	95,525	114,559	121,178	129,678	137,178	
어선원 및 어선보험	588,766	94,016	112,650	119,200	127,700	135,200	
어업인 재해공제	9,352	1,509	1,909	1,978	1,978	1,978	

거) 국가해양관측망 구축 및 운영 (해양영토과)

◆ 해상교통 안전 확보 등에 필요한 수로정보 구축 및 제공

□ 사업내용

- 대청도 남부 및 강화도 서측(388km²) 정밀 수로조사
 - 해저지형조사, 해저지층탐사, 해저면영상탐사 등
- 위성영상 분석을 통한 접근 불가해역의 조간대 지형정보 추출 및 DEM 제작
- MGIS 기반의 수로정보 관리체계 구축

□ 추진일정

구 분	추진계획	세부일정
1/4분기	○시행계획 및 실시계획 수립	1월
2/4분기	○특정해역 현지조사 및 자료처리	4월
3/4분기	○특정해역 자료처리, 원도작성 등 사업 수행 및 보고회	4~11월
4/4분기	○특정해역 정밀조사 성과 제공	12월

□ 소요예산

(단위 : 백만원)

사업명	합계	'15	'16	'17	'18	'19	비고*
국가해양관측망 구축 및 운영	39,000	15,000	5,000	5,000	5,000	5,000	특정해역 해양조사

* 내역사업인 경우, 내역사업명을 비고란에 표기

나) 해양기본측량 및 해도제작 (해양영토과)

◆ 해상교통안전 확보 등을 위한 해양조사 및 항해안전 간행물 제작

□ 사업내용

- 관할해역 효율적 관리를 위한 해양조사
 - 국가해양기본조사(71,000km), 연안해역조사(1,200km², 8개 항만)
- 해양관할권 확보를 위한 국가해양경계 기준 관리
 - 해안선변동조사, 남극수로조사, 무인해양조사체계 구축
- 해상교통안전, 해양레저 등 안전한 해양활동에 필요한 해도 간행 등 수로도서지 개정
 - 종이해도(593도엽), 해양주제도 및 수로도서지 제작
- 전자해도 개정 및 개발
 - 대축척 전자해도 개정 및 업데이트, 국제표준(S-101) 분석 등 차세대 전자해도 개발

□ 추진일정

구 분	추진계획	세부일정
1/4분기	○시행계획 및 실시계획 수립	1월
2/4분기	○관할해역 해양조사, 국가해양경계 기준관리(계속) ○수로도서지 개정, 전자해도 개정 및 개발(계속)	
3/4분기		
4/4분기		

□ 소요예산

(단위 : 백만원)

사업명	합계	'15	'16	'17	'18	'19	비고*
해양기본측량 및 해도제작	182,928	37,214	39,714	36,100	35,800	34,100	

2) 제도개선(법령, 안전관리규정, 지침, 매뉴얼 등)

◆ 해사안전감독관 제도 정착, 출항통제기준 및 해상교통안전진단 제도개선 추진

□ 주요내용

- 해사안전감독관 제도 정착
 - 여객선 및 화물선 외에도 원양어선 분야까지 해사안전감독관 제도 확대 운영
 - 감독관 감독업무 운영정보시스템 구축, 역량강화 워크숍 개최, ISM심사업무 등 직무교육 실시 및 제도발전 연구모임 운영
- 출항통제기준 및 해상교통안전진단 제도개선
 - “선박 항해구역 및 출항통제기준 개선방안 연구용역” 결과에 따른 출항통제기준 개선을 위한 해사안전법 개정 추진
 - 항만·교량 등 주요사업의 시행 관련 해상교통안전진단 결과 반영여부 등 적정성 검토

□ 추진일정

구 분	추진계획	세부일정
1/4분기		
2/4분기		
3/4분기	○해상교통안전진단 결과 반영여부 검토	
4/4분기	○해사안전감독관 제도 정착	

□ 법령 제·개정내용

법령명	주요내용
해사안전법	선박 출항통제기준 개선

3) 기타시책(교육·훈련, 점검, 홍보 등)

◆ **경영자·종사자·대국민 해양안전교육 강화, 외국적선·국제여객선 점검 강화 및 해양 선박사고 훈련 실시**

□ 주요내용

- 경영자, 종사자 및 대국민 해양안전교육 강화
 - 경영자 대상 교육 운영, 현장 맞춤형 교육으로 선박 방문교육 및 지방청별·선박 운항특성별 취약대상에 대한 종사자 교육
 - 국민의 해양안전 의식 고취와 생활화를 위한 해양안전교육 추진
- 외국적선 및 국제여객선 점검 강화
 - 상·하반기 취항중인 국제여객선 전수점검 및 한-중 정부합동 안전점검 실시
 - 선령 25년 이상 노후선 6개월 주기 선급 특별검사 본격 시행 및 선사 최고경영자와 안전책임자 대상 간담회 개최
- 해양 선박사고 훈련 실시
 - 해양 선박사고로 인한 재난발생을 가정한 도상·현장훈련을 통해 기관별 임무·역할, 담당자 숙지도·대응능력 향상 및 개선점 발굴

□ 추진일정

구 분	추진계획	세부일정
1/4분기	○선박 방문 교육 및 점검 실시(연중)	
2/4분기	○해양 선박사고 현장훈련 실시 ○외국적선 및 국제여객선 점검(반기별)	5월
3/4분기		
4/4분기	○해양 선박사고 매뉴얼 숙지훈련 실시	

3-3. 인접국가 방사능 누출사고 대책

【해양환경정책과, 항만운영과, 해사산업기술과, 어촌양식정책과】

가. 피해현황 : 집계된 인명 및 재산피해 없음('05~'14)

나. 주요 대응사례

- 1) 후쿠시마 원전 사고('11.3월) 관련, 도쿄전력은 저농도의 방사성 오염수 약 11,500톤을 주변해역에 방류함
- 2) 방사성 오염물질이 해류를 타고 한반도 주변해역으로 유입될 가능성은 매우 낮았으나, 해양수산부는 국민불안 해소를 위해 방사성물질 감시센터를 출범('13.12)하고 지속적으로 해양방사성 물질 모니터링 추진

다. 목표

- 국내 및 인접국 방사능 누출, 테러 등 원자력 사고에 대비하여 주관부서인 원자력안전위원회와 협조 유지 및 오염된 수산물에 대한 생산·유통·소비 제한을 통한 안전한 식품 공급

구분	10년간 피해현황	'16년도 목표	증 감
인명피해(명)	0	0	-
재산피해(억원)	0	0	-

라. 주요임무

- 방사능 오염지역으로의 선박운항 통제 및 연근해 조업어선 안전조업 지도
- 수산물의 반출 등 유통·소비 제한 대책 검토 및 수산물 방사능 오염에 대한 통제 등

마. 추진방안

1) 제도개선(법령, 안전관리규정, 지침, 매뉴얼 등)

◆ 해양방사능 조사 법적근거 마련 및 방사능누출사고 관련 대응매뉴얼 제·개정 추진

□ 주요내용

○ 해양방사능 조사 법적근거 마련

- 해양수산부에서 연구·학술목적으로 해양방사능 조사를 실시할 수 있는 근거 마련을 위하여 「해양환경관리법」 개정 추진

* 「해양환경관리법」 일부개정 법률안(의안번호 1911529) 국회 제출('14.8월)

○ 방사능 누출사고 위기대응 실무매뉴얼 제·개정

- 「인접국가 방사능 누출사고 위기대응 실무매뉴얼 개정」 및 「원전안전분야 위기대응 실무매뉴얼*」 제정 추진

* 제54차 총리주재 중앙안전관리위원회 승인('15.3)에 따라 「원전안전분야 (방사능누출 사고) 위기대응 실무매뉴얼」 작성 대상 포함

□ 추진일정

구 분	추진계획	세부일정
1/4분기	○인접국가 방사능누출사고 위기대응 실무매뉴얼 개정 ○원전안전분야(방사능 누출사고) 위기대응 실무매뉴얼 제정	1월
2/4분기		
3/4분기		
4/4분기		

□ 법령 제·개정내용

법령명	주요내용
해양환경관리법	해양수산부가 연구·학술목적으로 해양방사능 조사를 실시할 수 있는 근거 조항 마련

2) 기타시책(교육·훈련, 점검, 홍보 등)

◆ 방사능 방재 연합훈련 및 대응매뉴얼 숙달훈련 참가

□ 주요내용

○ 원자력안전위원회 주관 훈련 참가

- 국내원전 방사능 누출사고 및 인접국가 방사능 누출사고시 대응능력 강화 및 기관별 역할·임무 재확인을 위한 모의훈련
- 국가 및 지역 방사능 방재체계의 대응능력을 제고하고, 원전 사고시 사고원하 및 주민보호조치의 실효성 검증을 위한 연합 훈련 참석

□ 추진일정

구 분	추진계획	세부일정
1/4분기		
2/4분기		
3/4분기	○방사능누출 대응매뉴얼 숙달훈련 참가(원자력안전위원회 주관)	9월
4/4분기	○방사능 방재 연합훈련 참가(원자력안전위원회 주관)	10월

3-4. 감염병 대책 【해사안전관리과, 항만운영과, 연안해운과】

가. 피해현황 : 집계된 인명 및 재산피해 없음('05~'14)

나. 주요 대응사례

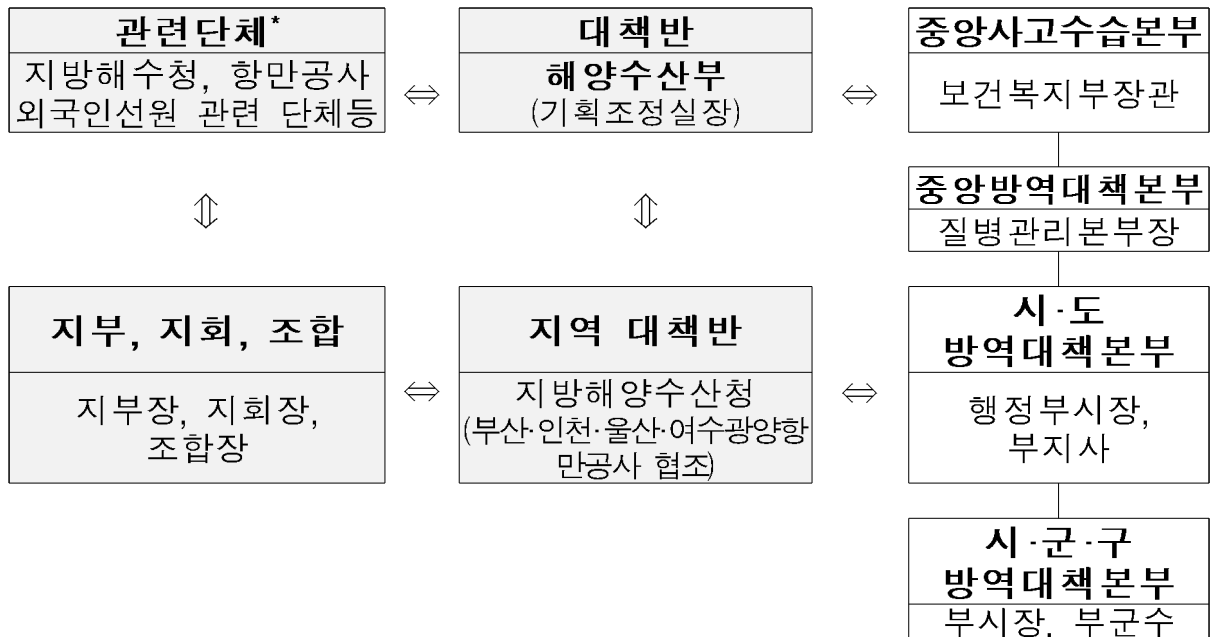
- '15년도 중동호흡기증후군(MERS) 발생 관련 대응 지원
 - 해양수산부에 메르스 관련 해운항만분야 대책반을 구성하고, 중동지역 기항선박 관리 및 정보 제공, 격리대상자 정보공유를 통한 여객선 승선 통제 등 확산 제한 조치 실시
 - 여객터미널 전광판 및 구내방송을 통한 대국민 상황전파 및 여객터미널 내 엘리베이터, 입·출국장, 대합실 등 소독실시
 - 항만 출입자 발열체크 및 열화상카메라 설치운영,
 - 여객터미널, 수협위판장 등 다중이용시설 점검

다. 목표

- 감염병 위기상황 발생시, 범정부 위기관리 체계에 따른 신속한 상황전파 및 보건복지부 긴급방역체계에 따른 협조·지원으로 해상교통 분야를 통한 감염병의 확산 방지

구분	'14년 피해현황	'16년 목표	증 감
인명피해(명)	0	0	-
재산피해(억원)	0	0	-

라. 대응체계



* (관련단체) 국내항 선박 입·출항 관련 단체(한국선주협회, 한국국제해운대리점협회, 한국해운대리점협회) 및 외국인 선원 관련 단체(한국해운조합)

라. 추진방안

◆ 감염병 위기대응 실무매뉴얼 정비 추진 및 모의훈련 참여

□ 주요내용

- 감염병 위기대응 실무매뉴얼 개정
 - 보건복지부의 감염병 위기관리 표준매뉴얼 개정 체계에 따라 해양수산 분야 소관 부서로서의 임무·역할 등을 현행화하고 메르스 등 감염병 대응지원 사례 등에서의 미비점을 보완
- 감염병 확산 상황 대응 중앙기관 합동모의훈련 참여

□ 추진일정

구 분	추진계획	세부일정
1/4분기	○감염병 위기대응 실무매뉴얼 개정	
2/4분기	○감염병 모의훈련 참여	5월

3-5. 국가기반체계보호(항만운영) 【항만운영과】

가. 개요

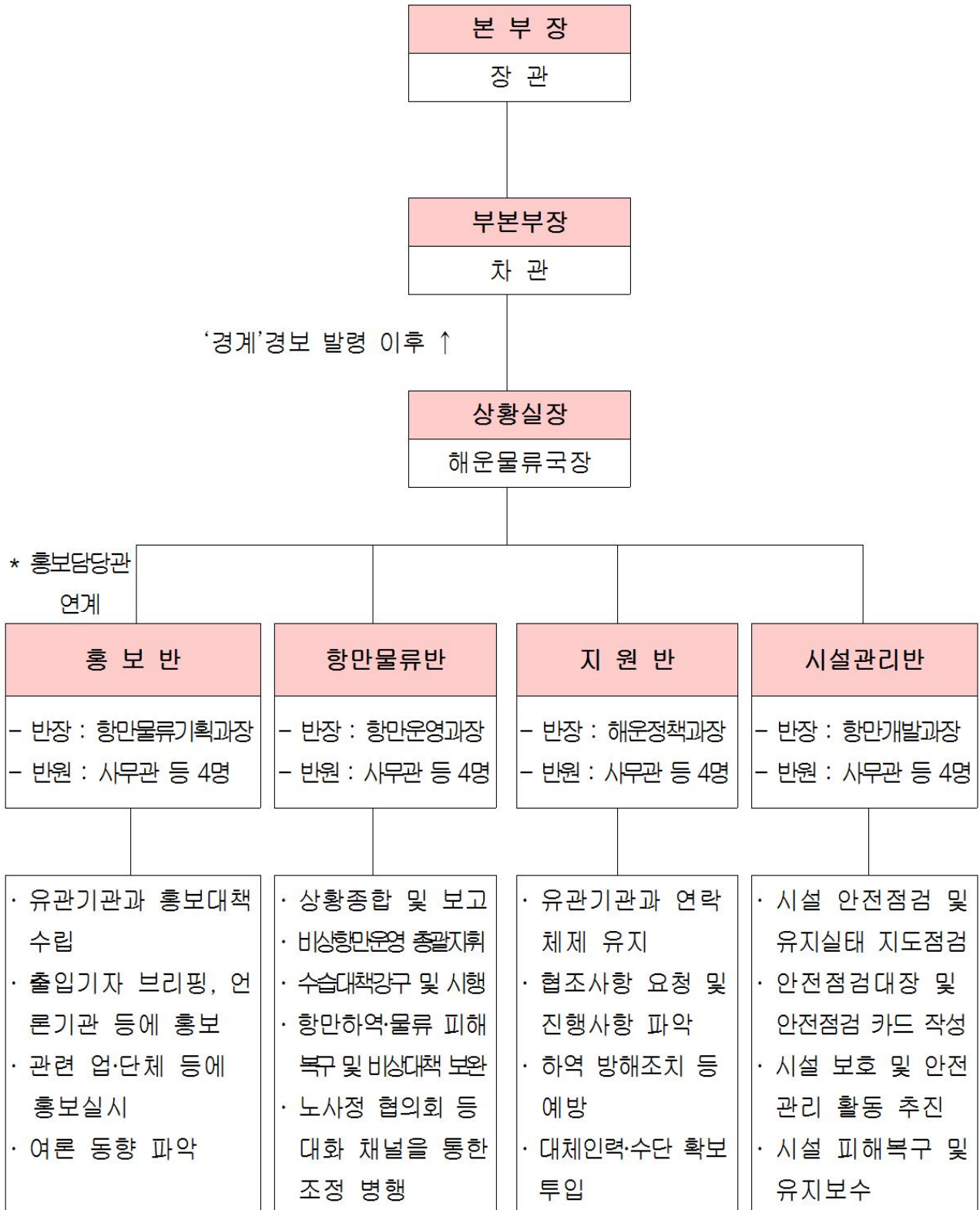
- 기능이 마비될 경우 국가경제에 중대한 영향을 미칠 수 있는 체계로서 본 계획에서 보호해야 할 대상은 교통수송 분야 국가기반시설로 지정된 전국 12개 무역항의 인적·물적 기능체계

나. 주요내용

- 기능이 마비될 경우 국가경제에 중대한 영향을 미칠 수 있는 체계로서 본 계획에서 보호해야 할 대상은 교통수송 분야 국가기반시설로 지정된 전국 12개 무역항의 인적·물적 기능체계
- 국가 경제 및 국민생활에 막대한 지장을 초래할 수 있는 물류대란을 사전에 예방하고, 우리 항만의 대외경쟁력 확보
- 예선판업, 항만근로자 하역거부 등 발생시 피해를 최소화하여 항만내 수출입 물류지원을 위해, 예선의 안정적 확보·운영 및 항만하역작업의 원활한 운영을 도모
- 예선 및 항만하역 종사자들의 하역 거부행위 및 집단행동 예방과 하역거부에 따른 항만물류차질 위기상황의 효율적 관리
- 항만관련산업 종사자들에 의한 집단행동에 대비한 대체 자원을 미리 확보하여 비상상황 발생시에도 국가항만 물류기능의 최소 수준 유지로 국민생활 혼란 방지
- 사이버위기 조기 경보체계 확립, 사전 예방 및 위기 발생시 피해 최소화 및 신속 복구로 항만물류 체계 지속 유지

다. 추진체계

○ 해양수산부 국가기반체계 중앙대책본부 체계도 및 역할



라. 추진방안

1) 제도개선(법령, 안전관리규정, 지침, 매뉴얼 등)

- 「항만내 위험물 관리체계 개선방안」(부록4 참조)에 따라 관련 제도개선 등 추진 예정

2) 기타시책(교육·훈련, 점검, 홍보 등)

- 국가기반시설 담당자를 위한 전문교육 참여(연중, 국민안전처 주관)
- 항만근로자를 위한 시설물 안전관리 및 안전사고 방지교육 실시(연중, 부산 및 인천 항만연수원)
- 안전한국 훈련 등 정기적인 위기대응 훈련을 통한 이해 및 실무능력 배양(워크숍 실시 등)
- 「시설물의 안전관리에 관한 특별법」 및 「항만법」에 따라 항만 시설물에 대한 정기점검 실시, 안전등급 및 시설의 구조형식, 중요도에 따라 주기적으로 정밀점검 및 정밀안전진단 실시, 안전저해 요인 발견 시 개선대책을 수립·시행

구 분	안 전 점 검		정밀안전진단
	정기점검	정밀점검	
대 상	1·2종, 기타시설물		
실시시기	1회 / 6개월 또는 12개월	안전등급 및 시설 구조형식 기준	안전등급 기준 및 필요시
실시방법	직접시행	위탁시행	위탁시행

3-6. 육상화물 운송 차질 대책 【항만물류기획과】

가. 피해현황

1) 재산피해

○ 수출 및 선적차질 피해

- 피해액 : '03년 11.43억\$, '08년 56.3억\$, '12년 2.1억\$ (무역협회)

2) 인명피해 : 없음

나. 그간 육상화물 운송 차질 현황

○ 2003년부터 2012년까지 경유가 보조, 운송료 현실화, 과적단속 개선 등 요구사항 관철을 위해 화물연대 집단운송거부(10차례)

- 전국적 운송거부는 '03년(1차 5.2~5.15, 2차 8.21~9.5)과 '08년(6.13~6.19) 및 '12년(6.25~6.29)에 발생한 바 있음

- 지역별 운송거부 사례는 '06년(광주 삼성전자), '09년(대한통운), '10년(창원 LG공장, 대산유화단지)에 사업장별 운송거부 발생

다. 목표

○ 육상화물 운송 분야 종사자들의 운송거부로 인한 위기발생 시 신속하고 체계적인 대응조치로 원활한 항만내 물류기능 유지를 위한 제반조치를 통해 국가적 피해를 최소화

라. 추진방안

1) 육상화물 운송분야 집단행동 대응태세 유지 및 역량 강화

◆ 육상화물 운송분야 토론형 모의훈련 참가를 통해 문제점 발굴 및 개선 추진

□ 주요내용

- 표준·실무매뉴얼 담당공무원 및 외부전문가 등이 참여하여 토론형 모의훈련 실시 후 개선사항 발굴 및 현행화
 - 토론형 모의훈련 실시('16.5), 개선사항 발굴 및 매뉴얼 개정('16.8)

□ 추진일정

구 분	추진계획	세부일정
1/4분기	· 비상연락체계 등 현실화	2월
2/4분기	· 국토부 주관 육상화물 운송분야 표준·실무매뉴얼 담당자 토론형 모의훈련 참가	5월
3/4분기	· 훈련 결과에 따른 매뉴얼 개정	8월
4/4분기	· 항만별 현장매뉴얼 현행화등 점검	11월

4. 안전관리대책

4-1. 물놀이(해수욕장) 안전관리대책 【해양레저과】

가. 피해현황

1) 최근 4년간 해수욕장 이용자수 및 물놀이 사망자수

(단위 : 명)

구분	2012	2013	2014	2015
이용객(천명)	75,225	87,732	69,555	99,855
사망사고	12	18	7	9
천만명당	1.6	2	1	0.9
물놀이 사망	3	7	3	4
천만명당	0.4	0.8	0.4	0.4

2) 해파리·이안류 관련 안전사고현황

(단위 : 명)

구분	2012	2013	2014	2015
해 파 리 (쏘임사고)	2,039	1,785	624	958
이 안 류	418	546	217	89

* 해파리 쏘임사고·이안류 관련 사고현황은 모두 응급처치 등이 시행된 구조 건수임

나. 원인분석

1) 최근 4년간 안전부주의·수영미숙·높은 파도 등으로 인해 물놀이 사망 사고 17건등의 물놀이 안전사고가 발생

* 물놀이 안전사고 중 50% 이상이 안전부주의, 수영미숙으로 인한 사고

2) 해파리 쏘임사고와 이안류 발생여부는 수온·백사장 양빈현황 등에 영향을 받아 연도별 사고발생 격차가 있음

다. 목표

구분	'15년 피해현황	'16년 목표*	증 감
인명피해(물놀이 사망)	4	전년도 수준 유지	-
해파리 쏘임사고	958		-

라. 추진방안

1) 재정사업(예산)

가) 국가해양관측망 구축 및 운영 (해양영토과)

◆ 해수욕장 이안류 안전사고 최소화를 위한 이안류 감시 시스템 구축 및 서비스

□ 사업내용

- 이안류로 인한 해수욕장 안전사고 최소화를 위하여 국내 주요 해수욕장에 이안류 감시 서비스 시범 실시
 - * 2011년 해운대, 2014년 대천, 2015년 중문 해수욕장
- 이안류 위험요소에 과학적·체계적인 관측 및 예보서비스 확대

□ 추진일정

구 분	추진계획	세부일정
1/4분기		
2/4분기	○이안류 감시 신규 확대(1개소) ○이안류 감시 서비스(3개소, 신규 포함)	
3/4분기	○이안류 감시 서비스(3개소, 신규 포함)	
4/4분기		

□ 소요예산

(단위 : 백만원)

사업명	합계	'15	'16	'17	'18	'19	비고*
국가해양관측망 구축 및 운영	2,300	300	500	500	500	500	실시간 이안류 감시 시스템 운영

* 내역사업인 경우, 내역사업명을 비고란에 표기

나) 해양기본측량 및 해도제작 (해양영토과)

◆ 해양사고 예방을 위한 안전지도 제작 등 체감형 해양안전 정보서비스 추진

□ 사업내용

- 해양조사원, 방재기관, 심판원, 지자체 등 각 기관이 보유한 해양사고 관련 데이터를 조사, 분석하여 해양사고 위험구역을 설정
- 교통량, 피서객, 사고가 많은 항만 진입수로, 연안해역, 해수욕장, 갯벌체험장 등을 중심으로 안전지도를 제작하고 체감형 서비스 추진

□ 추진일정

구 분	추진계획	세부일정
1/4분기	○사업 추진 계획 수립	
2/4분기	○해양안전지도 제작 및 서비스 고도화(계속)	
3/4분기		
4/4분기	○해양안전지도 제작 및 서비스 업데이트	

□ 소요예산

(단위 : 백만원)

사업명	합계	'15	'16	'17	'18	'19	비고*
해양기본측량 및 해도제작	11,500	1,300	2,500	2,500	2,800	2,900	해양안전 지도제작

* 내역사업인 경우, 내역사업명을 비고란에 표기

2) 제도개선(법령, 안전관리규정, 지침, 매뉴얼 등)

◆ 해수욕장의 체계적인 관리를 위해 「해수욕장의 이용 및 관리에 관한 법률」 및 환경관리·안전관리지침 지속 정비 추진

□ 주요내용

- 해수욕장 안전관리지침 시행('15. 6. 10, 국민안전처)
 - 해수욕장 안전관리 사전대비, 운영, 안전관리 환류 등 관리청의 효율적 안전관리를 위한 기준 제시
 - * 해수욕장 안전관리지침 개정 추진 중
- 「해수욕장의 이용 및 관리에 관한 법률」 및 하위법령 개정 추진
 - 개장기간 외 입수행위 단속근거 부재 등 성수기 적용을 통해 드러난 문제점과 관리청 및 관계기관 건의사항을 반영
- 「해수욕장 기본계획」(2016~2025) 등 수립
 - 해수욕장 안전, 이용 등에 관한 '기본계획'을 수립하고, 이에 따라 관리청은 관할 해수욕장 맞춤형 '관리계획'을 수립·시행
- 해수욕장 운영 관련 제도정비 추진
 - 관리청의 해수욕장 안전운영에 대한 국가지원, 평가방식 등에 대한 관리청과 관계기관의 개선·건의사항 반영

□ 추진일정

구 분	추진계획	세부일정
1/4분기	○ 기본계획 지자체 및 관계기관 의견 수렴, 중앙연안 관리심의회 상정, 공청회 및 확정공고	3월
2/4분기	○ 기본계획 시행 및 관리청별 관리계획 수립	6월
3/4분기	○ 해수욕장 운영 관련 제도정비를 위한 관련기관 간담회 개최	10월
4/4분기	○ '16년도 해수욕장 운영·관리 평가제도 시행	11월

□ 법령 제·개정내용

법령명	주요내용
해수욕장의 이용 및 관리에 관한 법률	차마출입금지 및 흡연금지 구역 조례 명확화, 이용자 안전 저해시설의 정비보수명령 불이행시 운영정지 등

3) 기타시책(교육·훈련, 점검, 홍보 등)

◆ 쾌적한 해수욕장 조성을 위한 환경개선 캠페인 및 이용수칙 홍보, 현장 안전점검 등으로 안전한 물놀이 문화 조성

□ 주요내용

- 해수욕장별 쾌적한 환경조성 캠페인 적극 개최 장려
 - 금연 쓰레기 투척 금지 등 건전하고 안전한 해수욕장 이용문화 확산
 - * 캠페인 개최실적을 해수욕장 평가 시 가점요인으로 반영 추진
- 해수욕장 관련 통합정보 제공 및 관계기관 합동점검 등 안전 점검 실시
 - 해수욕지수 등 이용 관련 정보를 통합 제공하고, 권역별로 관계기관 합동 안전점검 추진
 - * '15년도 해수욕장 안전장비 구입 추경예산 집행내역 등 개장 전 사전 준비현황 점검회의 추진
- 물놀이 안전수칙, 해수욕장 개장 및 행사 홍보로 이용자 편의성 제고
 - 해양수산부 사회관계망(SNS) 및 보도자료 등을 통해 물놀이 안전수칙 및 해수욕장 이용에 유용한 정보를 안내

□ 추진일정

구 분	추진계획	세부일정
1/4분기	○ 해수욕장 안전장비 구입 추경예산 집행현황 및 장비 보유현황 점검	2~3월
2/4분기	○ 관리청별 해수욕장 행사 및 캠페인 실행계획 조사	5~6월
3/4분기	○ 해수욕장 통합정보 제공, 개장 관련 보도자료 배포, 물놀이 안전수칙 등 홍보 및 합동 안전점검 실시	6~8월
4/4분기	○ '16년도 해수욕장 안전·환경관리 우수사례 공유 등 관계기관 평가회의 실시	11월

4-2. 해파리 대책 【수산자원정책과】

가. 피해현황

1) 재산피해

- 해파리 대량 발생으로 인한 어업피해액은 '09년도 기획연구*에 따르면 763~2,290억원으로 추정되었으나, 어업인의 조업포기 및 어획량 감소 등의 집계 현황은 없음

* 국토해양부(2009), “유해해양생물 해파리 피해예방 기획연구”

2) 인명피해

- 매년 해수욕장 이용객 중에서 약 2천여명의 해파리 쏘임사고가 발생하고 있는 것으로 파악되고 있음

나. 원인분석

- 과거부터 해파리는 지속적으로 발생해 오고 있으나, 최근 들어 수온상승, 연안오염 및 수산자원 고갈 등 해양생태계 변화로 인해 국내 연안에 해파리가 대량출현하여 어업피해 및 해수욕객 등에 피해를 유발하고 있음

다. 목표

- 해파리 발생 모니터링을 강화하고 피해방지를 위한 대응체계 구축 및 신속한 대응을 통해 해파리로 인한 피해방지 및 피해 최소화

라. 추진방안

1) 재정사업(예산)

가) 유해생물(해파리) 구제사업 (수산자원정책과)

◆ 해파리 구제를 통한 지속가능한 어장환경 조성 및 어업인의 소득향상 도모

□ 사업내용

- 연근해 어업에 큰 피해를 초래하는 해파리 제거비(처리비 포함), 제거망 등 제작비 지원 및 수매를 통한 해파리 구제
- 해파리 선제적 대응을 위한 이동예측 모델 개발 연구
- 해파리 확산방지를 위한 유생 제거비 및 수매사업비
- 해파리 제거로봇 운영 및 유지관리비

□ 추진일정

구 분	추진계획	세부일정
1/4분기	○해파리 발생 모니터링 실시	
2/4분기	○해파리 대량 출현 시 구제사업 실시 및 유생 제거	
3/4분기	○해파리 대량 출현 시 구제사업 실시	
4/4분기	○해파리 구제장비 구입 및 기존장비 유지 보수 등	

□ 소요예산

(단위 : 백만원)

사업명	합계	'15	'16	'17	'18	'19	비고*
계	12,670	1,900	1,870	2,400	3,000	3,500	
해파리구제비	10,670	1,700	1,670	2,000	2,500	2,800	
시험연구비	2,000	200	200	400	500	700	

2) 제도개선(법령, 안전관리규정, 지침, 매뉴얼 등)

◆ 해파리 대량발생에 의한 어업피해 위기대응 매뉴얼 및 해파리 피해방지 종합대책 정비 추진

□ 주요내용

- 해파리 확산 방지를 위한 해파리 퇴치 로봇 운영 조항 신설
- '14~'15년 ICT기반 공공서비스 촉진사업으로 제작한 해파리 퇴치 로봇의 구제작업 투입으로 자동 퇴치작업 실시

□ 추진일정

구 분	추진계획	세부일정
2/4분기	○ 해파리 피해방지 종합대책 마련	5월

3) 기타시책(교육·훈련, 점검, 홍보 등)

◆ 해파리 대량 발생 대비 지자체 교육·훈련 실시

□ 주요내용

- 재해예방 대응 교육 실시
- 해파리 대량발생 시 어업인 신고, 수협 등 교육과정 연계 추진
- 어업인 대상 홍보물 배포(해파리 신고 방법, 응급대처법 등)

□ 추진일정

구 분	추진계획	세부일정
2/4분기	○ 해파리 대량 발생 시 어업인 신고 방법 홍보	5월
3/4분기	○ 수협 교육과정 해파리 재해예방 대응	10월

4-3. 수산물 안전관리 【어촌양식정책과, 수산정책과】

가. 목표

- 안전한 수산물 생산 및 위생 관리체제를 더욱 강화하여 국민건강을 증진하고 수산물 수출 및 국내 소비를 촉진

나. 주요내용

- (수산물위생관리) 수산물 위생관리, 국제협력 및 방역 등을 통한 식품안전 확보
- (수산물검역검사) 수산생물의 외래질병 국내 유입을 사전에 차단, 수산물의 유통 전·생산단계 안전성조사 등 수산식품의 전반적 안전성 확보
- (수산물안전검사체계구축) 중금속, 항생물질, 방사능 등 유해물질 검사를 통한 안전한 수산물의 생산·공급
- (수산생물방역체계구축) 「수산생물질병관리법」의 원활한 시행을 위한 수산생물방역 체계 구축의 필수요건인 법정전염병 감시, 방역센터 기능 보강, 방역연구 장비 보강 등 연차적 인프라 확충
- (수산시험연구) 수산 자원을 효율적으로 이용하고 수산물을 안정적으로 생산하기 위한 과학기술을 개발·활용함으로써 국가 수산정책을 지원하고 어업인의 소득향상에 기여
- (수산실용화기술개발) 수산질병제어기술 개발

다. 재정사업(예산) 추진방안

가) 수산물위생관리 [어촌양식정책과]

◆ 수산물 위생관리, 국제협력 및 방역 등을 통한 식품안전 확보

□ 사업내용

- 위생약정 체결 국가 및 수출 상대국과의 위생협력 등을 위한 점검, 회의개최 등
- 양식장에 HACCP을 적용, 등록하기 위한 양식장 진단, 교육, 위생관리기준 수립, 서류와 기록관리 등 제반 사항에 대한 기술적 지원 컨설팅
- 수산물 위생안전관련 대국민 홍보 및 생산·유통·판매 및 학교 급식 관계자 등에 대한 수산물 위생안전 집합교육 실시
 - 수산물 안전정보시스템을 운영하고, 관계부처 합동으로 '통합 식품안전정보망'과 연계, 정보 공동 활용 및 대국민 서비스 제공
- 미국·EU 등 수출상대국에서 수출용 수산물에 대한 위생안전성 보장을 요구함에 따라 국제표준화실험실 운영 및 관리
- 수산생물질병관리법 제16조(살처분명령)에 따른 살처분 전염병 명령을 이행한 양식어가에 대한 살처분 보상금, 수산생물질병 관리법 제16조에 따른 수산생물의 살처분 명령을 이행한 양식 어가에 대한 생계안정자금 지원
- 역학조사 활동에 소요되는 경비, 방역수행기관에서의 방역, 방역교육 및 병성감정실시기관에서 신속한 진단 등을 위해 소요되는 경비
 - 수산생물의 질병을 사전에 예방하고 면역력 증강 및 항생제 사용을 저감시키기 위한 백신공급 지원

□ 추진일정

구 분	추진계획	세부일정
1/4분기	<ul style="list-style-type: none"> 위생약정 체결국과의 계획수립을 위한 관계기관 협의회 개최 수산물질병관리 추진 계획 작성 	3월
2/4분기	<ul style="list-style-type: none"> 중국, 태국 현지 위생점검 실시 	5~6월
3/4분기	<ul style="list-style-type: none"> 러시아 현지 위생점검 실시 수산물질병관리 중간점검 및 평가 	8~9월
4/4분기	<ul style="list-style-type: none"> 중국, 인도네시아 현지 위생점검 실시 수산물동물용의약품 감시 및 적조·해파리 등 위해 생물구제 연구결과 분석·평가 	11~12월

□ 소요예산

(단위 : 백만원)

사업명	합계	'15	'16	'17	'18	'19	비고*
계	77,556	12,200	13,786	14,990	17,190	19,390	세부사업
수산물위생관리	13,214	2,652	2,492	2,690	2,690	2,690	
수산물생산해역위생조사	11,854	2,144	2,210	2,300	2,500	2,700	
수산물질병관리 및 유해생물구제사업	52,488	7,404	9,084	10,000	12,000	14,000	

나) 수산물검역검사 (국립수산물품질관리원)

◆ 수산생물의 외래질병 국내 유입을 사전에 차단하고, 수산물의 유통 전·생산단계 안전성조사 등 수산식품의 전반적인 안전성을 확보

□ 사업내용

- 수출입 수산생물 검역(여행자휴대품 검역 포함) 및 수입위험분석
- 수출수산물 검사 및 등록시설 위생관리
- 국제수산기구 보호어종 어획증명서 및 재수출 증명서 발급
- 수산식품 품질인증 및 국내 천일염 품질검사
- 유통 전 수산물 안전성조사로 수산식품 안전성 사전 확보
- 수출수산물, 수산생물에 대한 검사·검역 정밀검사

□ 추진일정

구 분	추진계획	세부일정
1/4분기	○수출·수입검역, 수산식품 품질인증 및 국내 천일염 품질검사 등(연중)	
2/4분기		
3/4분기		
4/4분기		

□ 소요예산

(단위 : 백만원)

사업명	합계	'15	'16	'17	'18	'19	비고*
계	45,613	7,583	8,195	9,014	9,915	10,906	
수산물검역검사	45,613	7,583	8,195	9,014	9,915	10,906	

다) 수산물안전검사체계구축 [어촌양식정책과]

◆ 중금속, 항생물질, 방사능 등 유해물질 검사를 통한 안전한 수산물의 생산·공급

□ 사업내용

- 생산단계 수산물 안전성 확보를 위한 안전성검사 지속 강화
 - 생산량·소비량 등을 고려하여 다소비·부적합 이력 품종 및 방사능 등 오염우려 수산물에 대한 중점관리 조사

□ 추진일정

구 분	추진계획	세부일정
1/4분기	○생산단계 수산물 안전성조사 계획 수립	1월
2/4분기	○생산단계 수산물 여름철 안전관리 계획 수립	5월
3/4분기	○수산물안전검사체계구축 사업 추진상황 점검	9월
4/4분기	○수산물 안전성조사 관련 관계기관 협의회 개최	12월

□ 소요예산

(단위 : 백만원)

사업명	합계	'15	'16	'17	'18	'19	비고*
계	7,300	600	1,600	1,700	1,700	1,700	
수산물안전검사체계구축	7,300	600	1,600	1,700	1,700	1,700	

라) 수산생물방역체계구축 (국립수산물품질관리원)

◆ 수산생물질병 관리법('07.12.21. 제정)의 원활한 시행을 위해 “수산생물방역 체계 구축”의 필수요건인 법정전염병 감시, 방역센터 기능 보강, 방역연구 장비 보강 등 연차적 인프라 확충

□ 사업내용

- (방역프로그램 운영) 법정전염병 모니터링, 지정양식장 예찰, 방역조치, 수산종묘 무상검사 서비스, 수산용의약품 관리 및 국가·지방 방역네트워크 구축 등
 - * FTA대응·수출 경쟁력 강화를 위한 법정전염병 능동적 감시 체계 강화 추진
- (방역프로그램 개발) 신종질병·해외전염병 관리대상 질병 연구, 위해평가·관리기술 개발 연구 및 국가수산생물방역 통합시스템 구축을 위한 사업 물량 확대
- 국가실험실 기능 강화 및 방역연구장비 보강

□ 추진일정

구 분	추진계획	세부일정
1/4분기	○국가방역기관 운영	2~3월
2/4분기	○국가방역기관 운영 및 방역연구장비 구비	5~6월
3/4분기	○국가방역기관 운영 및 방역연구장비 구비	7~9월
4/4분기	○국가방역기관 운영	10~11월

□ 소요예산

(단위 : 백만원)

사업명	합계	'15	'16	'17	'18	'19	비고*
계	42,830	8,430	8,600	8,600	8,600	8,600	
수산생물방역체계 구축	42,830	8,430	8,600	8,600	8,600	8,600	

마) 수산시험연구 (국립수산과학원)

◆ 수산 자원을 효율적으로 이용하고 수산물을 안정적으로 생산하기 위한 과학기술을 개발·활용함으로써 국가 수산 정책을 지원하고 어업인의 소득향상에 기여

□ 사업내용

- 수산식품산업 지원을 위한 수산물의 영양·건강 기능성 규명, 수출용 패류생산해역 위생조사 확대(7→8개소), 현안 질병대응 및 백신 연구 등
- 수산물의 안전연구 강화를 위한 김 생산·가공 단계의 식품안전 위해요소 분석·관리, 양식장 수처리 등 넙치 대량폐사 저감 기술 개발 및 수산물 유래 다기능(맛, 보존, 색소 등) 식품 소재 개발 등

□ 추진일정

구 분	추진계획	세부일정
1/4분기	○사업 선정·설계 및 사업 수행(설계심의회 운영)	1월
2/4분기	○사업 수행 및 중간 진도 점검(평가심의회 운영)	6월
3/4분기	○개선사항 반영 및 사업 수행	7~10월
4/4분기	○사업 수행 및 연차 보고(평가심의회 운용)	12월

□ 소요예산

(단위 : 백만원)

사업명	합계	'15	'16	'17	'18	'19	비고*
계	21,040	3,408	4,408	4,408	4,408	4,408	
수산시험연구	21,040	3,408	4,408	4,408	4,408	4,408	안전한 수산물 생산관리 연구

* 내역사업인 경우, 내역사업명을 비고란에 표기

바) 수산실용화기술개발 (수산정책과)

◆ 백신, 질병 치료제 등 생산 안정화를 위한 수산질병제어 기술 개발(R&D)

□ 사업내용

- 수입 수산물 의약품 잔류량 분석, 신속 질병진단 키트 등 FTA 대응기술 개발 및 백신, 질병 치료제 등 생산 안정화 기술개발
 - 천연자원을 이용한 수산감염질병 제어기술 개발
 - 환경변화에 대응한 오믹스 기반 수산생물 감염성질병 제어기술 개발
 - 양식어류의 바이러스 질병 예방을 위한 재조합 노다바이러스 백신 개발
 - 갯지렁이를 활용한 사료첨가제용 항균펩타이드 개발
 - 나노기술을 이용한 어류 내 인수공통 전염병 조기 진단 기술 개발
 - 수산동물 바이러스 전염병 진단용 항체 생산

□ 추진일정

구 분	추진계획	세부일정
1/4분기	○수산 실용화 기술 개발(계속)	
2/4분기		
3/4분기		
4/4분기		

□ 소요예산

(단위 : 백만원)

사업명	합계	'15	'16	'17	'18	'19	비고*
계	18,940	3,600	3,835	3,835	3,835	3,835	
수산실용화기술개발	18,940	3,600	3,835	3,835	3,835	3,835	수산질병 제어기술

* 내역사업인 경우, 내역사업명을 비고란에 표기



3. 재정투자계획

III

재정투자계획 (총괄)

(단위 : 백만원)

분야별	유형별	사업명*	합계	'15	'16	'17	'18	'19	비고
합 계			7,894,488	1,334,558	1,364,949	1,718,057	1,708,237	1,755,187	
소 계			4,902,349	873,704	867,416	1,038,924	1,052,455	1,059,850	
자연재난	적조	수산물 위생관리	18,646	2,500	3,846	4,000	4,000	4,300	적조방제사업
	조수	연안 이상현상 원인 규명 및 대책수립	10,000	476	1,431	2,000	3,180	2,913	
		국가해양관측망 구축및 운영	138,410	25,224	28,686	28,500	28,500	27,500	
	풍수해	연안정비	428,011	84,439	88,929	86,187	85,547	82,909	
		어항건설	835,420	168,400	177,020	160,000	160,000	170,000	
		국가어항관리	108,842	20,768	23,490	21,528	21,528	21,528	
		항만·방파제 건설	2,098,308	344,599	313,709	480,000	480,000	480,000	
		항만시설유지보수	748,438	152,023	146,415	150,000	150,000	150,000	
		재해안전항만구축	201,212	33,372	30,000	45,000	45,000	47,840	
		첨단항만물류기술개발 (항만건설기술고도화)	31,216	3,000	2,407	3,209	13,600	9,000	
		어업재해보험	127,434	19,174	22,200	26,000	28,600	31,460	
		재해대책비	60,000	10,000	10,000	10,000	10,000	10,000	
	지진·지진해일	항만시설유지보수 (내진보강 실시설계, 항만시설물 내진성능 보강)	87,212	8,729	18,483	20,000	20,000	20,000	
		국가어항관리 (국가어항 내진성능평가)	9,200	1,000	800	2,500	2,500	2,400	

(단위 : 백만원)

분야별	유형별	사업명*	합계	'15	'16	'17	'18	'19	비고
사회재난	소 계		2,752,390	421,533	452,239	631,186	603,834	639,598	
	해양오염	해양오염방제교육 운영지원	8,704	1,672	1,672	1,760	1,800	1,800	
	해양 선박사고	항만증심준설	811,742	114,762	106,780	190,000	190,000	210,200	
		선박안전기술공단지원	82,713	14,377	14,901	17,326	17,807	18,302	
		해양안전 및 해양 교통시설 기술개발	139,062	13,472	24,858	32,671	34,305	33,756	
		안전조업체제구축	79,893	15,654	13,989	16,276	16,744	17,230	
		표지시설	318,301	54,801	59,500	65,000	68,000	71,000	
		국고여객선건조	27,741	7,241	5,500	5,000	5,000	5,000	
		연안여객선현대화 펀드출자	70,000	-	10,000	20,000	20,000	20,000	
		선대구조개선 자금지원	52,447	3,993	6,094	10,370	14,120	17,870	
		선박운송안전확보	36,217	4,593	2,024	15,000	7,300	7,300	
		항행안전정보	6,898	862	840	1,959	1,569	1,668	
		해상교통안전시스템운영	12,206	4,855	2,200	1,746	1,711	1,694	
		해양사고예방활동지원	103,735	5,500	14,135	53,100	15,000	16,000	
		해양수산연수원지원	182,685	32,012	30,473	38,700	40,000	41,500	
		수산정책보험 지원	598,118	95,525	114,559	121,178	129,678	137,178	
		국가해양관측망 구축 및 운영	39,000	15,000	5,000	5,000	5,000	5,000	특정해역 해양조사
		해양기본측량 및 해도제작	182,928	37,214	39,714	36,100	35,800	34,100	

(단위 : 백만원)

분야별	유형별	사업명*	합계	'15	'16	'17	'18	'19	비고
안전관리	소 계		239,749	39,321	45,294	47,947	51,948	55,739	
	물놀이 (해수욕장)	국가해양관측망 구축 및 운영 (이안류 감시시스템 구축)	2,300	300	500	500	500	500	
		해양기본측량 및 해도제작 (안전지도 제작)	11,500	1,300	2,500	2,500	2,800	2,900	
	해파리	수산물 위생 관리 (해파리구제비, 시험연구비)	12,670	1,900	1,870	2,400	3,000	3,500	
	수산물 안전관리	수산물위생 관리	77,556	12,200	13,786	14,990	17,190	19,390	
		수산물검역검사	45,613	7,583	8,195	9,014	9,915	10,906	
		수산물안전검사 체계구축	7,300	600	1,600	1,700	1,700	1,700	
		수산생물방역체계구축	42,830	8,430	8,600	8,600	8,600	8,600	
		수산시험연구 (안전한수산물생산관리연구)	21,040	3,408	4,408	4,408	4,408	4,408	
		수산실용화기술개발 (수산질병제어)	18,940	3,600	3,835	3,835	3,835	3,835	

* 사업명은 D-brain상 세부사업명 기재, 내역사업인 경우 비고란에 표기

* '15년은 추진실적, '16년은 정부 예산안으로 작성

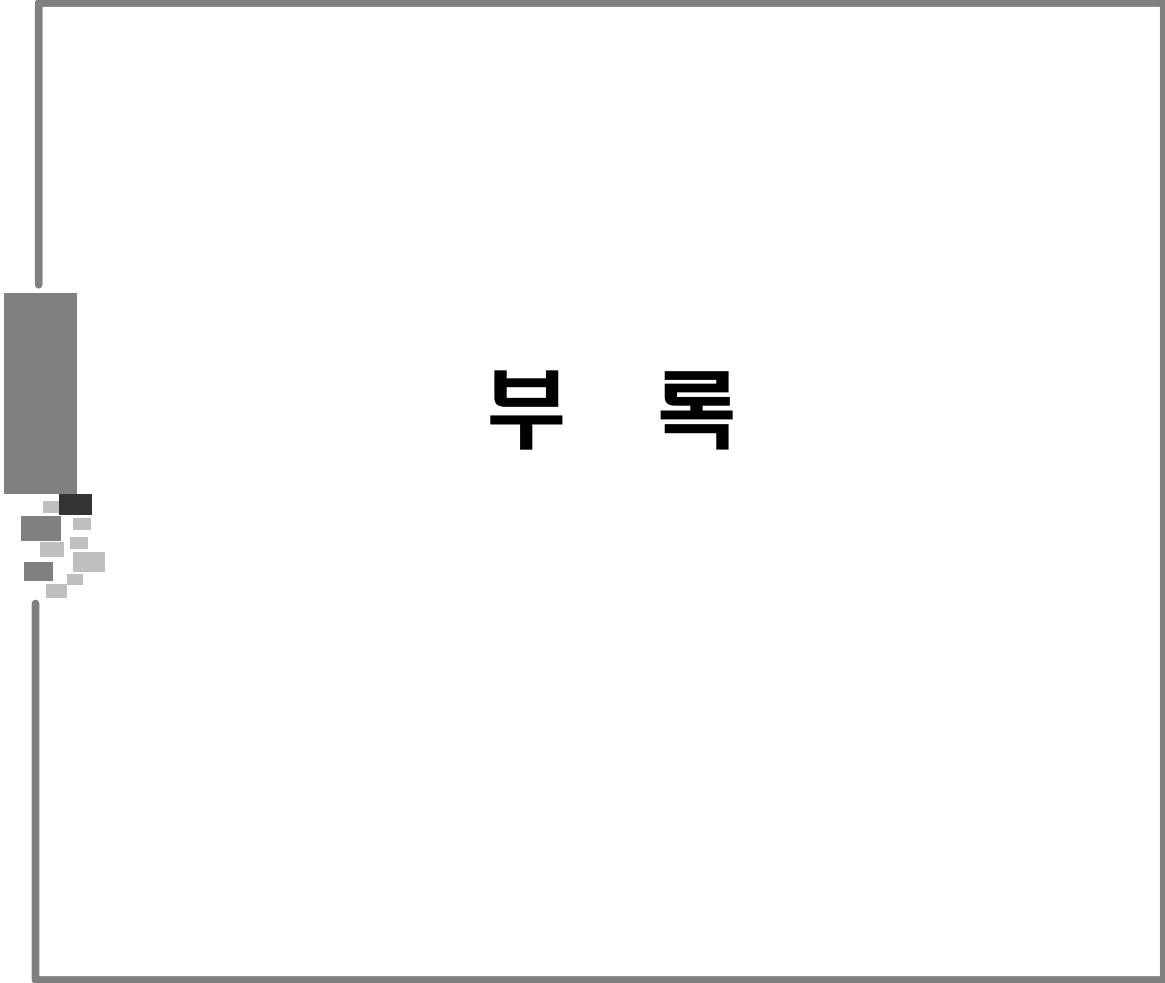


4. 행정사항

IV

행정사항

- ① 각 실·국은 소관 재난 및 안전관리업무를 국가안전관리 기본계획 및 집행계획에 따라 추진하여야 하며, 관계기관과 긴밀히 협조하여야 함
 - ② 각 실·국은 소관계획을 지속적으로 발전시켜야 하며, 국가안전관리 기본계획 및 집행계획을 추진하는 과정에서 도출된 문제점은 차기 계획에 반영하여야 함
 - ③ 각 실·국, 유관기관 및 재난관리책임기관은 국가안전관리 기본계획 및 집행계획에 따라 필요한 경우 관련 법령, 재난안전관리 규정 및 위기대응 표준·실무·행동매뉴얼 등을 보완하여야 함
 - ④ 국가안전관리기본계획에 따라 집행계획 및 세부집행계획을 수립하는 기관은 시·도 및 시·군·구의 안전관리계획 등 유관기관의 계획과 연계성이 유지되도록 적극 협조하여야 함
 - ⑤ 재난관리책임기관*은 자체 세부집행계획을 작성하여 관할 시·도와 협의한 후 해양수산부장관의 승인을 받아 확정하여야 하며, 그 내용을 지부 등 지방조직에 통보하여야 함
 - 세부집행계획 수립 시 기관별 특성에 맞는 자체 중점추진과제를 발굴하고 반영하여야 하며, 세부집행계획의 수립 및 추진에 필요한 전담조직과 인력을 배치하여야 함
- * 11개 지방해양수산청(부산, 인천, 여수, 마산, 동해, 군산, 목포, 포항, 평택, 울산, 대산), 국립수산물과학원, 국립해양조사원, 4개 항만공사(부산, 인천, 여수광양, 울산), 해양환경관리공단, 선박안전기술공단, 사단법인한국선급, 수협중앙회 총 21개 기관
- ⑥ 재난관리책임기관은 자체 세부집행계획의 추진에 필요한 소요예산을 적기에 확보하고 소요시설·장비·물자 등을 확충해야 함
 - 기타 재난안전관리부서(대책별 소관부서, 연락체계) 등을 포함하되 특히, 매뉴얼로 작성되는 재난분야별 유관기관 연락처를 포함



목 차

1. 2016년도 국가안전관리집행계획 요약	101
2. 중앙사고수습본부 구성·운영 규정	105
3. 낙시어선 안전관리 개선대책	115
4. 국가기반시설 지정·관리 현황	120
5. 특정관리대상시설 지정·관리 현황	121
6. 재난관리자원 비축·관리 현황	122
7. 재난분야 위기관리 매뉴얼 작성·관리 현황	123
8. 재난안전관리 주관·유관기관 비상연락망	124

I. 전년도 주요 성과 및 반성

□ 주요성과

- 조직개편을 통한 해양수산부 재난관리 총괄부서 설치 및 방재 안전 분야 전문가 등 전담인력 확충으로 재난관리 역량 강화
 - 해양수산 분야 재난안전 및 상황관리 업무를 총괄하는 부서를 신설함으로써 신속하고 일관된 재난관리체계 마련
- * (기존) 비상안전담당관(5명) ⇨ (개편) 해사안전국 해사안전관리과(18명)
- 안전혁신 마스터플랜*의 차질없는 추진으로 여객선, 원양어선 등 해양안전 분야의 안전기준 및 대응역량 제고
 - 연안여객선 및 선박검사제도 등 해양안전 분야의 사각지대를 없애고 선박종사자의 안전대응능력과 일반 국민의 안전문화의식 제고
- * ①연안여객선 안전관리체계 개선 ②선원대상 법정교육의 실효성 제고 및 자격기준 강화 ③선박 안전기준 강화 ④한국형 e-Navigation 구축을 통한 예방체계 첨단화
- 해양수산 분야 위기관리 표준·실무매뉴얼 제·개정, 재난대응수칙 마련 및 개인대응수칙 작성·운영으로 신속한 재난대응체계 구축
 - 해양 선박사고, 해양오염, 적조 및 조수(潮水) 등 해양수산부 주관 재난분야에 대한 표준·실무매뉴얼 개정 및 도상·현장 훈련 실시

□ 반성

- 추자도 낚시어선 돌고래호 전복사고('15.9.5)를 계기로 그간 사각지대에 있던 낚시어선 안전관리에 대한 재검토 필요성 대두
 - 낚시어선의 사고 저감, 승객 안전 제고 등을 위하여 낚시어선업 관련 제도 개선 및 승객 중심의 안전관리 체계 마련 필요

II. 계획의 목표 및 추진방향

□ 계획의 목표

- (비전) 국민이 신뢰할 수 있는 안전한 바다
- (목표) 선제적, 예방적, 근원적 안전관리체계 구축으로 해양수산 분야 재난안전관리 강화 및 대응능력 제고
 - 안전혁신 마스터플랜 추진, 예방 위주의 선제적 재난관리, 재난 상황 대비·대응 역량 강화 및 신속한 재난수습체계 정립 추진

□ 추진방향

- 안전혁신 마스터플랜 추진
 - 연안여객선 안전관리체계 개선, 선원 자격기준 강화, 선박 안전 기준 강화 및 한국형 e-Navigation 구축을 통한 예방체계 첨단화
- 예방 위주의 선제적 재난관리
 - 국가안전대진단 등을 통한 안전점검 사각지대 해소, 안전법령 위반시 처벌규정 재검토 및 국가기반체계 재난안전관리 강화
- 재난상황 대비·대응 역량 강화
 - 재난 대비 비상근무체계 확립, 재난대응 훈련을 통한 재난역량 강화, 매뉴얼의 실효성 제고 및 종사자·일반인의 안전교육·훈련 확대
- 신속한 재난수습체계 정립 추진
 - 유관 기관과의 연계체계 및 협업기능 강화, 신속한 자원 동원 체계 유지, 미비점 등에 대한 지속적 개선·환류

III. 재난안전관리대책

□ 자연재난

- (적조) 적조는 최근 10년간 491.3억원의 재산피해를 발생하였으며, '13년도에 피해액 247억으로 피해규모가 가장 큼
 - (원인) 8월경부터 수온 상승 등으로 적조생물이 증가하여 발생, 이후 밀집·분산 반복, 게릴라성 출현 등 예측이 어려워 방제에 애로
 - (대책) 구제물질·장비 확보, 효율적 예찰·방제 활동 및 매뉴얼 정비, 교육·훈련* 등을 통한 지속가능한 어장환경 조성
- * 적조 표준·실무·행동매뉴얼 정비, 양식어장관리 교육, 어류 사전방류 훈련 등
- (조수) 재산피해는 집계된 바 없으며, 너울성과랑·이안류 등으로 인해 최근 10년간 연평균 사망 6명, 부상 168명의 인명피해 발생
 - (원인) 백중사리 전후 조석, 기상해일, 너울, 이상고파 등과 같은 해수면 이상에 의한 저지대 침수 및 인명피해 발생
 - (대책) 국가해양관측망 운영, 너울성과랑·이안류 등 연안이상 현상에 대한 원인규명을 통한 예측·감시기술 개발 및 대응체계 구축
- (풍수해) '13~'14년도에는 해양수산 분야에 대한 직접적인 재산·인명피해가 보고된 바 없음*
 - * 풍수해 피해는 태풍 및 집중호우 등이 주요 원인으로 연도별 발생빈도에 따라 피해격차 큼
 - (대책) 관련 재정사업*, 시설점검, 교육·훈련 등 대비·대응 대책의 철저한 추진으로 태풍 등 풍수해로 인한 선박, 항만·어항시설, 수산물의 피해예방 및 최소화
- * 연안정비, 어항건설, 국가어항관리, 항만·방파제건설, 항만시설 유지보수, 재해안전항만구축, 항만건설기술고도화, 어업재해보험, 재해대책비
- (지진) 최근 10년간 집계된 인명·재산 피해 없음
 - (대책) 국가어항 내진성능 지반조사 등 성능평가, 항만시설물에 대한 내진보강 실시설계 및 내진보강사업 추진

□ 사회재난

- (해양오염) 최근 5년간('10~'14년) 오염사고 발생 현황은 연평균 267건이며 평균 유출량은 805kl임
 - (원인) 30kl 이상 유출사고는 28건(총 유출량의 84%)으로 선박 침몰·충돌·좌초 등 해양사고로 인한 유출(22건), 부주의(4건)가 주된 원인임
 - (대책) 해양오염사고 예방 및 사고 발생 시 신속한 초동대응을 위한 해양오염방지교육 운영, 대규모 해양오염사고 대비·대응 훈련 실시를 통한 오염방제역량 강화
- (선박사고) '08~'14년 기간 중 해양사고로 인한 인명피해는 총 2,490명으로 사망 786명, 실종 496명, 부상 1,208명이 발생
 - (원인) 사고원인의 82.5%(1,169개)가 운항과실로, 당직 중 경계소홀(730), 항행법규 위반(126)이 전체 사고원인의 과반수 이상(60.4%)임
 - (대책) 안전한 선박운항 환경 제공, 노후여객선 대체 건조, 선박 운항 모니터링 시스템 운영 및 현장 위주의 점검·교육·훈련 실시

* (재정사업) 항만증심준설, 선박검사·여객선운항관리업무 지원, 해양안전기술개발, 어선안전조업 체계구축, 항로표지시설, 국고여객선건조, 선박운송안전확보, 항행안전정보·해상교통안전시스템운영, 해양사고예방활동 해양수산연수원·수산정책보험지원, 국가해양관측망 구축·운영, 해양측량 해도제작

□ 안전관리

- (해수욕장) 최근 4년간 안전부주의·수영미숙·높은 파도 등으로 인해 물놀이 사망 사고 17건등의 물놀이 안전사고 발생
 - * 해파리 쏘임사고(958건) 및 이안류는 수온·백사장 양변현황 등의 영향으로 연도별 격차 존재
 - (대책) 주요 해수욕장 이안류 감시 시스템 구축, 국민체감형 안전정보서비스 추진, 해수욕장 환경·안전관리지침 지속 정비, 환경개선 캠페인 개최 및 해파리 구제사업 추진 등
- (수산물 안전) 수산물 위생관리·검역검사, 수산물안전검사·수산 생물방역 체계구축 및 수산질병제어기술개발 등 재정사업을 통한 안전한 수산물 생산 및 위생관리체제 강화

제정 2015. 2.25. 해양수산부 훈령 제222호

개정 2015.12.11. 해양수산부 훈령 제288호

제1장 총 칙

제1조(목적) 이 규정은 「재난 및 안전관리 기본법」 제15조의2 및 같은 법 시행령 제21조에 따라 운영하는 해양수산부 중앙사고수습본부 운영에 관하여 필요한 사항을 규정함을 목적으로 한다.

제2조(정의) 이 규정에서 사용하는 용어의 뜻은 다음과 같다.

1. “재난”이란 「재난 및 안전관리 기본법」(이하 “법”이라 한다) 제3조제1호가목의 자연재난과 나목의 사회재난을 말한다.
2. “수습”이라 함은 재난의 대응·복구를 수행하는 일련의 활동을 말한다.
3. “대응”이라 함은 재난 발생 시 대처하는 일련의 활동으로 현장지휘, 응급조치, 긴급구조, 상황관리, 기관간의 협조·지원 등 피해를 최소화하기 위하여 수행하는 제반 활동을 말한다.
4. “복구”라 함은 재난으로 인해 발생한 피해를 재난 이전의 상태로 회복시키고, 평가 등에 의한 제도 개선과 운영체계 보완을 통해 재발을 방지하고 재난관리 능력을 향상시키고자 하는 일련의 활동을 말한다.
5. “위기경보수준”이라 함은 법 제34조의5 위기관리 매뉴얼에서 정하는 바에 따라 관심·주의·경계·심각으로 구분하는 위험경보의 수준을 말한다.

제3조(적용범위) 「재난 및 안전관리 기본법 시행령」(이하 “영”이라 한다)

제3조의2에 따라 해양수산부가 재난관리주관기관이 되는 재난 및 사고에 대하여 중앙사고수습본부를 운영하거나 평소 재난 및 사고를 예방하는데 이를 적용한다.

제2장 중앙사고수습본부 설치·운영

제4조(중앙사고수습본부의 설치·운영시기) ① 법 제15조의2에 따른 해양수산부 중앙사고수습본부(이하 “수습본부”라 한다)는 다음 각 호에 해당하는 경우 지체 없이 설치·운영한다.

1. 해양수산부 소관 재난 및 사고가 발생하여 체계적인 수습이 필요한 경우
2. 법 제34조의5 위기관리 매뉴얼에서 정하는 위험수준에 도달한 경우
3. 해양수산부 소관 재난 및 사고로서 법 제14조에 따른 중앙재난안전대책본부(이하 “중앙대책본부”라 한다)를 운영하는 경우
4. 그 밖에 해양수산부장관이 필요하다고 인정하는 경우

② 제1항의 수습본부를 설치·운영하거나 종료하는 때에는 그 내용을 중앙대책본부장에게 지체 없이 통보하여야 한다.

제5조(수습본부의 기능과 역할) 수습본부의 기능과 역할은 다음 각 호와 같다.

1. 재난 및 사고 발생 시 피해상황 종합관리와 상황보고
2. 재난 및 사고에 대한 초동조치 및 지휘 등 수습업무 전담
3. 재난위험 수준상황 판단 및 예보·경보 발령과 전파
4. 사상자 긴급구조 및 구급활동 지원, 피해자 신원파악·관리 등 상황관리
5. 피해상황 조사, 피해보상 및 지원대책 마련

6. 자연재난 복구계획수립을 위한 피해조사 및 복구안 마련
7. 지역재난안전대책본부 및 지역사고수습본부 지휘 및 지원
8. 재난관리책임기관의 장에게 재난 수습에 필요한 행정상 및 재정상 조치 요구
9. 재난 및 사고 상황 대국민 브리핑 및 언론 대응
10. 중앙대책본부장에게 중앙수습지원단 파견 건의
11. 중앙대책본부 설치 건의 및 중앙대책본부장 요구사항 이행
12. 그 밖에 수습본부장이 재난수습을 위하여 필요하다고 인정하는 사항

제6조(수습본부의 구성) ① 수습본부는 다음 각 호와 같이 구성한다.

1. 수습본부장은 해양수산부장관이 되며, 수습본부의 업무를 총괄한다.
2. 부분부장은 해양수산부 차관이 되며, 본부장을 보좌한다.
3. 수습본부 상황실장은 다음 각 목과 같이 재난 유형별 실국장으로 하며, 수습본부 상황실업무를 관장한다.

가. 해양선박사고 : 해사안전국장

나. 여객선사고 : 해운물류국장

다. 해양환경오염사고, 원양 어선사고 및 조수 : 해양정책실장

라. 연근해 어선사고 및 적조 : 수산정책실장

4. 수습본부 상황실은 해양수산부 소속 공무원과 관계부처 공무원 및 유관 기관 직원을 파견 받아 실무반을 편성하여 수습업무를 수행한다.

② 실무반 구성, 편성인력 및 기능 등은 해양수산부 주관 재난·사고 유형별 위기관리 매뉴얼에서 정하는 바에 따른다.

③ 재난상황에 대한 체계적인 홍보와 언론대응 등을 위하여 공보지원반을 운영하는 때에는 대국민 홍보, 언론브리핑, 보도자료 배포 등 언론대응 창구의 일원화를 위하여 공보책임자를 지정·운영하여야 한다.

- 제7조(지역사고수습본부 운영)** ① 수습본부장은 재난 및 사고와 관련하여 전문성이 있는 소속기관의 공무원 및 관계분야 전문가로 지역사고수습본부를 편성하여 운영할 수 있다.
- ② 지역사고수습본부장은 수습본부장의 지휘를 받아 재난 및 사고현장에서 수습활동을 수행하며, 수습활동 상황을 수습본부장에게 보고하여야 한다.
- ③ 지역사고수습본부의 구성 및 실무반 편성은 재난 및 사고 유형에 따라 지역사고수습본부장이 적정한 인원으로 편성할 수 있다.

- 제8조(재난 및 사고의 상황판단회의)** ① 수습본부장은 재난 및 사고의 위험 수준, 진행상황, 확산정도 등을 판단하기 위한 상황판단회의(또는 위기관리 평가회의 등)를 개최할 수 있다.
- ② 상황판단회의는 본부장, 부본부장, 안전책임관, 상황실장이 다음 각 호의 공무원 및 전문가를 참석하도록 하여 개최할 수 있다.
1. 재난 및 사고를 담당하는 과장급 공무원 및 국장급 공무원
 2. 발생한 재난 및 사고의 수습을 위해 필요한 관계 공무원
 3. 발생한 재난 및 사고에 대한 전문지식을 갖춘 교수 및 관련 전문가
 4. 그 밖에 수습본부장이 필요하다고 인정하는 사람
- ③ 재난 및 사고의 위기경보수준은 위기관리매뉴얼에서 정하는 기준을 고려하여 판단한다. 다만, 적극적인 대응을 위하여 위기경보수준을 심각단계 수준으로 상정하여 대응체계를 강화하는 것을 원칙으로 한다.
- ④ 재난 및 사고의 위기경보수준은 상황판단회의를 통하여 위기경보수준의 단계를 조정할 수 있다.

제9조(재난위험 수준 예보·경보 발령) ① 수습본부장은 법 제38조 및 영 제46조에 따른 예보·경보를 발령할 수 있다.

② 재난의 위험경보는 법 제34조의5 재난분야 위기관리매뉴얼에서 정하는 바에 따라 관심·주의·경계·심각 등으로 단계를 구분하여 발령할 수 있다. 다만, 관계 법령에서 별도의 예보·경보 발령기준을 정하고 있는 경우는 그 기준을 따른다.

③ 수습본부장이 예보·경보를 발령하는 때에는 중앙대책본부장에게 발령 상황을 즉시 통보하여야 한다.

제10조(위기관리 매뉴얼 활용 등) ① 수습본부장은 법 제34조의5에 따라 작성한 위기관리매뉴얼에 따라 재난관리 활동을 수행하여야 한다.

② 해양수산부 소관 재난이나 사고가 발생한 경우 체계적인 대응을 할 수 있도록 공무원이나 유관기관 직원 등의 관계자가 위기관리매뉴얼의 내용을 이해하고 숙지하도록 평시 교육과 훈련을 실시하여야 한다.

③ 제1항의 위기관리매뉴얼 이외에 해양수산부 소관 재난이나 사고의 체계적인 대응을 위하여 별도의 재난 및 사고대응 실무편람을 작성하여 활용할 수 있다.

제11조(재난 및 사고의 수습 관리) 수습본부장은 재난 및 사고를 효율적으로 수습하기 위하여 별표 1의 “재난 및 사고의 수습관리 주요 업무”를 참조하여 대응 업무를 체계적으로 수행하여야 한다.

제12조(중앙대책본부와 수습본부와의 관계) ① 수습본부장은 해양수산부 소관 재난이나 사고가 발생하거나 우려되는 경우 신속하게 수습본부를 설치·운영하여야 한다.

- ② 재난이나 사고의 피해규모가 대규모 이거나 범 정부차원의 대응이 필요하여
법 제14조제3항에 따른 중앙대책본부를 설치·운영한 때에는 수습본부장은
중앙대책본부장의 총괄·조정을 받아 수습활동을 수행하여야 한다.

- 제13조(수습본부 근무자 파견요청)** ① 수습본부장은 법 제15조의2제4항에
따라 재난관리책임기관의 공무원이나 직원을 수습본부 상황실에서 근무하도록
파견요청을 할 수 있다. 다만, 다른 중앙부처에 소속된 공무원의 파견은 재난의
위험수준이 심각단계에 도달한 경우에 한하여 요청하는 것을 원칙으로 한다.
- ② 파견을 요청 받은 재난관리책임기관의 장은 파견근무자 명단을 수습본부
장에게 통보하여야 하며, 재난관리책임기관의 장은 특별한 사유가 없으면
요청에 따라야 한다.
- ③ 수습본부 상황실에 근무하는 재난관리책임기관의 공무원 및 직원은 수습
본부장의 지휘 하에 수습업무를 수행하여야 한다.

제3장 해양수산부 재난안전상황실 운영

- 제14조(재난안전상황실 설치·운영)** ① 해양수산부 장관은 법 제18조제3항에
따른 해양수산부 소관 재난이나 사고를 관리하고 효과적인 초기대응을
위하여 해양수산부 재난안전상황실을 설치·운영할 수 있다.
- ② 제1항에 따라 운영하는 재난안전상황실은 다음 각 호의 상황관리 체계를
갖추어야 한다.
1. 해양수산부 소관 재난 및 사고 상황에 대한 신고 접수 및 상황관리
 2. 발생한 재난 및 사고 수습에 필요한 구조·구급요청 등 초동조치
 3. 재난 및 사고 발생시 초동 지휘 및 내부 보고, 국민행동요령 전파

4. 재난 및 사고 발생시 상황별 근무요령 전파 및 비상근무 발령
5. 대통령실, 국민안전처 중앙재난안전상황실 등에 재난 및 사고 발생상황 보고
6. 재난관련 부처와의 비상연락 체계 구축 및 비상연락체계 유지

제15조(상황실 근무체계 등) ① 해양수산부 소관 재난이나 사고에 대하여 주간에는 재난이나 사고를 관리하는 다음 각 호의 담당과장이 상황관리 체계를 유지한다.

1. 선박사고(어선사고 제외) : 해사안전관리과장
2. 어선사고 : 어선정책팀장
3. 해양환경오염사고 : 해양환경정책과장
4. 적조 : 양식산업과장
5. 조수 : 해양영토과장

② 야간과 휴일의 상황관리는 해양수산부 당직근무자(상황실이 있는 경우 상황관리자)가 상황을 관리하되, 재난 및 사고 발생 시 지체 없이 소관 재난이나 사고를 담당하는 부서의 담당자 또는 과장 등에게 보고하여야 한다.

③ 상황근무자는 재난 및 사고 발생 시 국민안전처에서 운영하는 중앙재난안전 상황실에 피해발생 상황 및 초동조치사항 등을 지체 없이 통보하여야 한다.

제16조(관계기관 등과의 협조체계 유지) ① 수습본부장은 재난 및 사고 발생 상황에 대비하여 효과적인 수습을 위하여 중앙대책본부 및 지역대책본부, 유관기관 및 관련단체와 재난대응에 필요한 협력체계를 평상시 유지하여야 한다.

- ② 관계기관 등과의 협조체계를 유지하기 위하여 관계 기관간의 상호 협력 지원에 관한 사항, 재난수습에 필요한 자원의 협조·지원에 관한 사항, 재난 발생시 초동 조치를 위한 연락체계 등에 관한 사항을 체계적으로 작성·관리하여 상황관리를 하는데 활용하여야 한다.

제4장 보 칙

제17조(피해조사 및 복구계획 수립) ① 수습본부장은 재난 및 사고수습을 위하여 신속하게 피해조사를 실시하여야 한다.

- ② 수습본부장은 제1항의 피해조사 결과를 토대로 피해지원 대책이나 복구 계획을 마련하여야 한다. 다만, 법 제59조제2항에 따라 중앙대책본부장이 재난피해복구계획을 수립하는 때에는 수습본부장이 수립한 복구계획을 중앙대책본부장에게 통보하여 반영하도록 요청할 수 있다.

제18조(문책요구) 중앙 및 지역사고수습본부장은 사고수습과정에서 재난 관리 업무를 게을리 한 공무원이나 관계직원에 대하여 법 제77조에 따라 국민안전처장관, 시·도지사 및 시장·군수·구청장 등 관계기관의 장에게 통보하여 문책을 요구할 수 있다.

제19조(제검토기한) 해양수산부 장관은 「훈령·예규 등의 발령 및 관리에 관한 규정(대통령훈령 제248호)」에 따라 이 훈령에 대하여 2016년 1월 1일 기준으로 매3년이 되는 시점(매 3년째의 12월 31일까지를 말한다)마다 그 타당성을 검토하여 개선 등의 조치를 하여야 한다.

부 칙

제1조(시행일) 이 훈령은 발령한 날부터 시행한다.

제2조(수습본부의 구성에 관한 적용례) 제6조의 규정은 이 훈령 시행 이후 최초로 수습본부를 재구성할 때부터 적용한다.

[별표 1]

재난 및 사고의 수습관리 주요 업무(제11조 관련)

순서	조치목록	세부내용
1	평시 재난 및 사고 모니터링	<ul style="list-style-type: none"> - 119 등 재난 및 사고상황 모니터링 ※ 국민안전처 중앙재난안전상황실(해양경비안전상황센터, 소방상황센터) 등과 협조체계 구축 - 재난상황실 설치·운영 (법 제18조제3항)
2	재난 및 사고 발생 중앙사고수습본부 설치	<ul style="list-style-type: none"> - 재난 및 사고상황 접수, 초동보고 - 재난 및 사고의 위험수준을 고려하여 수습본부 설치여부 판단 - 수습본부 상황실 설치 - 수습본부 상황실 근무요원 근무명령(필요시 관계부처 등 파견요청) - 응급구조·구급 등 사고수습 초동대응
3	상황실 가동	<ul style="list-style-type: none"> - 상황근무자 편성 및 배치, 근무요령 교육 - 상황전파기관과 비상연락체계 확인·점검 : 수시 상황전파 - 재난응급복구에 필요한 장비·물자 확인
4	재난(사고)발생상황 보고·전파	<ul style="list-style-type: none"> - 재난(사고)발생시 대통령실, 국민안전처, 관계 행정기관, 지자체, 특별행정기관에 신속한 상황 보고 및 전파(서면, 전화)
5	상황판단회의(자체위기평가회의)개최	<ul style="list-style-type: none"> - 상황의 심각성, 시급성, 확대 가능성, 전개속도, 파급효과 파악 - 국내외 여론 등 고려 위기경보 발령 및 대응·대책 마련 - 범정부차원의 조치가 요구되는 수준의 심각경보 발령시 국민안전처와 사전 협의(매뉴얼에 따라)
6	응급조치 대응	<ul style="list-style-type: none"> - 주민대피·구호 계획 - 주민생활 필수 기능(전기·수도·가스 등) 응급조치 - 통행제한, 위험구역 설정 등 대응
7	현장사고수습본부 가동	<ul style="list-style-type: none"> - 특별행정기관을 통한 지역사고수습본부 가동 - 유관기관, 지자체, 특별행정기관 담당자 파견요청 - 사고수습, 응급복구, 구조·구급 지휘(지역긴급구조통제단 협조) - 현장상황 수습본부·지자체·관련기관 보고·전파 - 관련공무원, 전문가 파견
8	재난상황 언론홍보·대응팀 가동 및 취재지원	<ul style="list-style-type: none"> - 재난(위기)상황 전파 및 지원요청(부처 대변인실) - 재난상황 언론브리핑 실시 - 현장 대변인 지정·운영 - 언론사 취재활동 지원
9	중앙재난안전대책본부 운영 협조요청	<ul style="list-style-type: none"> - 범정부적 대응이 필요한 재난인 경우, 위기관리 매뉴얼에 따라 중앙재난안전대책본부 설치 요청(국민안전처) - 재난사태 선포 및 특별재난지역 선포 필요성 검토 - 범정부적 재난 및 사고 수습대응

I. 추진배경

◆ 낙시어선업 운영 현황 및 ‘돌고래호’ 사고에서 드러난 안전관리 문제점 분석을 토대로 「낙시어선 안전관리 개선대책(안)」 마련

- 낙시어선업*은 10톤 미만 어선을 대상으로 어한기 부업으로 영업을 허용('96년 법제화)한 이후 어가 소득증대 및 어촌 경제 활성화에 기여
 - * 낙시인을 승선시켜 낙시터로 안내하거나 어선에서 낙시를 할 수 있도록 지자체에 영업을 신고
- 연안어선(43천척) 중 약 10% 정도인 4천여 척이 낙시어선업 영업을 병행
 - * 낙시어선 신고 수(척) : ('00) 4,000 → ('05) 5,115 → ('10) 4,060 → ('14) 4,381
- 최근 바다낙시 인구 증가 등으로 낙시어선 영업을 통한 수입은 연간 1천억 원 이상으로 척당 수입액도 증가
 - * 척당 평균 수입액(백만원) : ('00) 7 → ('05) 11 → ('10) 28 → ('14) 27
- 연간 2백만 명 이상이 이용하고 있으나 그동안 낙시어선에 어업 중심의 어선 안전기준을 적용하여 승객 중심의 안전관리는 미흡
 - ‘돌고래호’ 전복사고*로 인명피해가 발생함에 따라 출입항 관리를 비롯한 낙시어선 안전관리에 대한 재검토 필요성 대두
 - * '15.9.5 추자도 신양항에서 출항(19:00), 해남군 남성항으로 귀항하던 중 전복되어 인명피해(사망 15명, 실종 3명, 구조 3명, 10.20기준) 발생
- 안전관리 사각지대에 있던 낙시어선의 사고 저감 및 승객 안전을 제고하기 위해 현행 낙시어선업 제도를 개선하고,
 - 낙시어선 안전에 대한 낙시어선업자와 낙시인의 인식 전환을 통한 자율관리가 가능하도록 합리적인 대안 마련

II. 현황 및 문제점

□ (안전관리) 다중 이용 선박임에도 불구하고 어선 기준을 일괄 적용하여 여객선에 비해 안전관리기준이 상대적으로 미흡

○ 다수의 승객이 승선함에도 선원 1명만 승선하여 승객 안전관리가 어렵고 소형어선의 먼바다 운항 등으로 사고 위험에 노출

○ 낚시어선업이 신고제로 운영되는 점과 업자의 영세성 등을 고려하여 여객선에 비해 낮은 처벌 수준으로 사고재발 예방 효과 미흡

* 출입항 미신고 및 부실신고, 신고확인증 미게시 등 → 1백만원 이하 과태료

○ 낚시어선 안전관리 권한이 기초지자체(시·군·구)에 집중되어 있고 사고대응 부처의 이원화로 체계적인 안전 관리·감독에 한계

* 수색·구조 : 국민안전처, 사고수습 : 해양수산부

○ 사고보험도 현행 법령에서 정한 최소액(사망 최대 1억원)만을 가입하여 사고발생시 합리적인 보상에는 한계

□ (출입항관리) 승객명부를 첨부한 출입항 신고를 의무화하고 있으나 1천여 개 이상의 항·포구를 이용하고 있어 철저한 출입항 관리 한계

○ 낚시어선업자의 승선자명부 부실 작성, 출입항신고기관의 승선자 확인 미흡* 등으로 사고발생시 승선자 확인 등 신속한 대응 곤란

* 해경 인력부족 등으로 소규모 항포구는 어촌계장 등이 출입항신고업무를 대행

** ‘돌고래호’ 사고도 승선자명부 작성 부실로 탑승자 신원확인애 애로

□ (안전의식) 낚시어선업자 및 승객의 안전의식 부재로 사고를 유발

○ 구명조끼 착용 등 선장의 안전규정 준수 요구에도 승객들이 무시하거나 무리한 출항요구 등 안전불감증 만연

◆ 승객 중심의 안전기준 설정, 효율적인 출입항 관리 및 안전운항을 위한 사업자와 이용객 의식전환 등을 통해 안전한 낚시문화 정착 유도

Ⅲ. 개선대책

1 승객안전을 우선하는 낚시어선업 제도 재편

① 낚시어선에 대한 안전기준 강화

- 여객선 기준인 승객 13인 이상 승선시 여객선에 준하는 안전기준을 적용하여 관리
 - 승객지원 등을 위한 선원수 상향(1→2명), 낚시어선 안전성 검사주기 단축(1~3→1년) 및 검사항목 추가 등 기준 강화(낚시관리법 개정, '16.하)
 - * (현행) 안전설비 기준 충족여부 → (개선) 선체, 기관 검사 등 추가
 - ** 여객선 : (선원) 2명 이상, (검사주기) 1년, (검사항목) 선체하부 검사 등
- 포인트 선점을 위한 무리한 운항 등을 방지하기 위해 낚시어선 운항거리 및 잡는 양 설정, 위험해역 낚시통제구역 지정 등 추진
 - * 운항거리 및 잡는 양 설정 기준 마련 등을 위한 연구용역 추진('16)
- 낚시어선 사고대응을 위해 안전설비* 확충 및 여객선 등의 기준을 고려한 낚시어선 최대승선인원 산정방식 변경(톤수→면적) 등 검토
 - * 위성조난신호기(EPIRB), 선박자동식별장치(AIS), 선박용엔진 장착, 구명뗏목 설치 의무화 등

② 낚시어선업자와 승객의 안전의무 강화

- 구명조끼 착용 의무화*, 낚시어선업자(선원)의 출항전 승객 대상 안전교육 실시** 등을 통해 사고시 피해 최소화(낚시관리법 개정, '16.하)
 - * (현행) 필요시 → (개선) 모든 경우 착용(미 착용시 과태료 승객 100, 업자 300만원)
 - ** 선장이 구명조끼 등 안전장비 위치 및 사용방법, 유사시 대처 요령 등을 안내
- 낚시어선 안전교육 대상 확대(낚시어선업자→선원 포함), 매년 교육* 이수 의무화 등을 통해 사고발생시 선원의 사고 대응력 제고
 - * 「낚시관리 및 육성법 제47조」에 따른 의무교육(교육기관: 선박안전기술공단/낚시로 인한 환경오염 및 안전사고 예방 등에 대한 4시간 강의식 교육)으로 동 법 개정안(이명수 의원 대표발의안) 국회 기제출('15.10.5)
- 승선정원 초과 등 중요 안전기준 위반 사항은 처벌기준을 과태료에서 벌금형으로 상향 조정하여 제도의 실효성 확보(낚시관리법 개정, '16.하)
 - * 타법률과의 형평성, 낚시어선업자 다수가 영세 1인 사업자라는 점을 감안하여 설정

③ 낚시어선 안전관리 및 사고대응체계 개편

- 체계적인 낚시어선 안전관리를 위해 **지자체와 정부의 낚시어선 안전관리 권한을 합리적으로 재조정**
 - * 영업구역 및 시간 설정(시·군·구→시·도), 낚시통제구역 설정(지자체→중앙정부 포함) 등
- 관계기관(정부·지자체 등)과 **현장합동점검 정례화, 사고매뉴얼 재정비***, **핫라인 구축**** 및 사고대응 **가상훈련** 등 유관기관 협력 강화('15.10~)
 - * (현행) 어선관련 부서 중심 → (개선) 해양사고 관련 부서 공동 참여
 - ** 해수부(어업자원정책관), 안전처(해양경비안전국장), 국조실(농림국토해양정책관) 등
- 정부, 지자체 및 전문가로 구성된 **(가칭)어선안전협의체*** 구성·운영, **낚시명예감시원제도 활성화**** 등을 통해 **상시 관리체계 구축**('16년~)
 - * 전문가, 수협, 낚시관련 단체 등으로 구성하여 어선사고 취약분야 발굴 및 개선방안 자문
 - ** 낚시 관련 단체 및 비영리법인 회원, 낚시터 인근 지역주민 등 100여명을 위촉예정 → 낚시안전관련 감시·지도·계몽활동 수행(낚시관리법 제46조)
- 낚시어선 사고에 대한 **현실적인 피해 보상**을 위한 **낚시어선 보험(공제) 현실화**
 - 법령에서 정한 보험가입 최소액* 외에 추가로 보험상품 가입을 독려하고 업계 등 의견수렴을 통해 **여객선 수준(3억원)의 보험(공제) 도입 검토**
 - * '16.4월부터 「자동차손해배상보장법 시행령」 개정에 따라 사망 최대 1→1.5억으로 상향 조정
 - ** 관계자 의견수렴 및 도입방안 검토('16) → 낚시관리법 시행령 개정('17)

2 **실효성 있는 출입항 관리**

① 출입항 신고 절차 개선

- 승선자 관리를 강화하기 위해 **승객 본인이 승선자명부를 직접 작성** 하고 **낚시어선업자는 승객신분을 확인**토록 출입항신고 의무 강화
 - * 「낚시 관리 및 육성법」 개정안(이명수 의원 대표발의안) 국회 기제출('15.10.5)
- 위반시 **승객에게는 과태료를 부과**하고 **낚시어선업자*에게는 벌금 부과 및 영업정지를 병행**하여 실효성 확보
 - * (현행) 과태료 300만원 → (개선) 벌금 500만원 또는 6개월 이하의 징역, 영업정지

- 승선자 명단 작성·제출용 앱 개발 및 출입항신고기관 시스템과의 연동 등 출입항신고 전자화 방안을 종합적으로 검토('15.10~)

* 현재는 낚시어선업자가 서면으로 명부를 작성하여 출입항신고기관에 제출

② 항·포구 관리 강화

- 낚시이용객이 많은 지역*을 대상으로 중점 관리항을 지정('15.12) 하여 낚시어선 안전점검 및 안전 캠페인 집중 추진('16년~)

* 이용객의 절반 이상('14년 기준 108만명, 52.5%)이 충남·경남·전남 지역을 이용

- 중앙부처·지자체 어업감독공무원에게 불시점검 권한을 부여하여 승선자 확인 등 출입항 관리 강화

* 어업감독공무원의 낚시어선 출입검사 근거 마련을 위한 낚시 관리법 개정('16. 하)

3 건전하고 안전한 낚시문화 확산

① 안전정보제공 확대

- 낚시어선 안전운항 수칙 포스터 제작·배포, 문자메시지 전송 등을 통해 낚시어선업자의 정보접근성을 제고

- 해상에서 위치확인 및 조난구조 요청 등이 가능한 **해로드 앱*** 이용 권장

* 해도, 위치정보, 기상정보 제공 및 긴급 상황발생시 주요 기관에 사고 위치정보 전송 가능

② 대국민 낚시안전 의식 제고

- 낚시단체와 함께 구명조끼 착용 생활화 등 낚시안전 홍보·캠페인 추진 및 낚시안전체험교실 운영 등을 통한 국민 낚시안전 의식 제고

* 낚시전문 방송, 잡지 등 낚시매체와의 낚시안전협력 MOU 체결('15.11)

- 낚시안전 우수사업자 선정, 자율안전점검의 날 지정·운영* 등을 통해 낚시어선업자의 자율적 안전관리가 정착될 수 있도록 유도

* 어선안전의 날(매월 1일)과 연계, 자체 안전점검이 가능하도록 문자메시지 등 전송

5

국가기반시설 지정·관리 현황

□ 총괄현황 (12개 무역항)

분 류	분 야	지정시설 (12개 무역항)
교통수송	항 만	무역항(12) : 부산, 인천, 여수, 광양, 마산, 울산, 동해묵호, 군산, 목포, 포항, 평택당진, 대산항

□ 세부현황

분 야	시설명	시설규모		소재지	관리기관
항 만	부산항	146선석	1,621만TEU	부산광역시	부산지방해양수산청 (부산항만공사)
	인천항	123선석	96,815천톤	인천광역시	인천지방해양수산청 (인천항만공사)
	여수항	4선석	286,050톤	전남 여수시	여수지방해양수산청
	광양항	97선석		전남 광양시	여수지방해양수산청 (여수광양항만공사)
	마산항	37선석	19,358천톤	경남 창원시	마산지방해양수산청
	울산항	114선석	70,583천톤	울산광역시	울산지방해양수산청 (울산항만공사)
	동해묵호항	16선석	21,702천톤	강원 동해시	동해지방해양수산청
	군산항	28선석	23,760천톤	전북 군산시	군산지방해양수산청
	목포항	26선석	15,624천톤	전남 목포시	목포지방해양수산청
	포항항	54선석	91,335천톤	경북 포항시	포항지방해양수산청
	평택당진항	63선석	111,825천톤	경기 평택시	평택지방해양수산청
	대산항	28선석	13,050천톤	충남 서산시	대산지방해양수산청

6

특정관리대상시설 지정·관리 현황

□ 유형별 시설 현황 ('15.12월 기준)

구 분	유 형	계	중점관리대상			재난위험시설	
			A등급	B등급	C등급	D등급	E등급
총 계	합 계	198	99	90	9	-	-
시설물	시설물합계	130	67	56	7	-	-
시설물	도로시설	1	-	1	-	-	-
시설물	토목공사장	44	44	-	-	-	-
시설물	기타	85	23	55	7	-	-
건축물	건축물합계	68	32	34	2	-	-
건축물	업무시설	23	10	11	2	-	-
건축물	운수시설	5	1	4	-	-	-
건축물	교육연구시설	24	18	6	-	-	-
건축물	변전시설	1	1	-	-	-	-
건축물	기타	15	2	13	-	-	-

□ 특정관리대상시설의 안전등급 기준

안전등급	상 태	조치기준
A	문제점이 없는 상태	-
B	보조부재에 경미한 손상	간단한 보수·보강
C	보조부재에 손상	조속한 보수·보강
D	주요부재 진전된 노후화·구조적 결함	긴급한 보수·보강
E	주요부재 심각한 노후화·안전성 위협	사용금지 또는 개축 등

7

재난관리자원 비축·관리현황

□ 총괄현황

- 자재 : 97종 251,422점(공동) 97종 251,422점
- 장비 : 61종 1,325점(공동) 61종 1,325점
- 인력 : 12개 단체 529명

단 체 명	인 력
계	529
해양환경관리공단 12개 지사	529

□ 세부현황(자재, 장비)

구 분		총 계		자 재(점)		장 비(종)	
		품목	수량	품목	수량	품목	수량
계		158	252,747	97	251,422	61	1,325
공 동	소계	158	252,747	97	251,422	61	1,325
	구조·구급	-	-	-	-	-	-
	기타	5	1,058	5	1,058	-	-
	복구	-	-	-	-	-	-
	의료방역	3	20	3	20	-	-
	재난구호	-	-	-	-	-	-
	재난현장환경정비	-	-	-	-	-	-
	제설	2	1,500	2	1,500	-	-
	풍수해	-	-	-	-	-	-
	화생방	-	-	-	-	-	-
	환경오염	148	250,169	87	248,844	61	1,325

8

재난분야 위기관리 매뉴얼 작성·관리현황

□ 표준 및 실무 매뉴얼 현황

('15.10월 기준)

재난유형	보유매뉴얼	부서명	주관기관	비 고
대규모 해양오염	표준매뉴얼 실무매뉴얼	해양환경정책과	해양수산부	
적 조	표준매뉴얼 실무매뉴얼	양식산업과	해양수산부	
해양선박사고	표준매뉴얼 실무매뉴얼	해사안전관리과	해양수산부	
조 수	표준매뉴얼	해양영토과	해양수산부	제정안 승인대기
여객선해양사고	실무매뉴얼	해운정책과 연안해운과	해양수산부	
연근해어선사고	실무매뉴얼	지도교섭과	해양수산부	
원양어선사고	실무매뉴얼	원양산업과	해양수산부	
풍수해	실무매뉴얼	해사안전관리과	국민안전처	
지 진	실무매뉴얼	해사안전관리과	국민안전처	
인접국가 방사능누출	실무매뉴얼	해양환경정책과	원자력안전위원회	
GPS 전파혼선	실무매뉴얼(2)	항로표지과 지도교섭과	미래창조과학부	일반선박 어 선
우주전파재난	실무매뉴얼	항로표지과	미래창조과학부	
육상화물운송	실무매뉴얼	항만물류기획과	국토교통부	
감염병	실무매뉴얼	해사안전관리과	보건복지부	
대형화산폭발	실무매뉴얼	해사안전관리과	국민안전처	

1 주요재난

구 분	매뉴얼 명칭	주관부서	협력부서	비 고
자연 재난	적 조	양식산업과 (044-200-5641)		표준 매뉴얼
	조 수	해양영토과 (044-200-5358)		표준 매뉴얼
	풍수해	해사안전관리과 (044-200-5858)	어촌어항과(044-200-5656) 소득복지과(044-200-5471) 항만운영과(044-200-5780) 항만개발과(044-200-5951) 연안계획과(044-200-5264)	
	지 진			
	대형화산폭발			
사회 재난	대규모 환경오염 (해양)	해양환경정책과 (044-200-5283)		표준 매뉴얼
	해양 선박사고	해사안전관리과 (044-200-5856)	국제여객선 해운정책과(5721) 연안여객선 연안해운과(5737) 연근해어선 어선정책팀(5528) 원양어선 원양산업과(5367) 낚시어선 수산자원정책과(5539)	표준 매뉴얼
	인접국가 방사능 누출	해양환경정책과 (044-200-5287)	항만운영과(044-200-5776) 어촌양식정책과(044-200-5623) 해사산업기술과(044-200-5835)	
	감염병	해사안전관리과 (044-200-5858)	항만운영과(044-200-5780) 연안여객선 연안해운과(5737)	
	GPS 전파혼신	항로표지과(044-200-5880) 어선정책팀(044-200-5528)		일반선박 어선
	우주전파 재난	항로표지과 (044-200-5880)		
	육상화물운송	항만물류기획과 (044-200-5754)		

○ 주요상황 대응 : 2개 분야

- 해파리 대량발생 : 수산자원정책과(044-200-5540)
- 폭염 : 어촌양식정책과(044-200-5612)

○ 국가기반시설 보호 : 1개 분야

- 항만운영과(항만운영, 044-200-5780), 항만개발과(항만시설, 044-200-5951)

② 선박사고 비상연락망

① 중앙부처(가나다 順에 의함)

기 관 명	부 서	연 락 처
경 찰 청	위기관리센터(치안상황실)	(전) 02-3150-1234, 2229 (팩) 02-3150-3657~8
고 용 노 동 부	화학사고예방과	(전) 044-202-7755~6 (팩) 044-202-8094
교 육 부	학교안전총괄과	(전) 044-203-6357 (팩) 044-203-6971
국 가 안 보 실	위기관리센터	(전) 02-770-2892~4 (팩) 02-770-4788~90
국 가 정 보 원	상황실	(전) 02-3414-9437 (팩) 02-2187-0311
국 무 총 리 실	농림국토해양정책관실	(전) 044-200-2240 (팩) 044-200-2247
	안전환경정책관실	(전) 044-200-2348, 2351 (팩) 044-200-2367
	상황실	(전) 044-200-2860~1 (팩) 044-200-2862
	민정민원비서관실	(전) 044-200-2810 (팩) 044-200-2825
국 민 안 전 처	재난관리총괄과	(전) 02-2100-0688 (팩) 02-2100-5456
	사회재난대응과	(전) 02-2100-0737 (팩) 02-2100-5458
	중앙재난안전상황실	(전) 02-2100-0001~5 (팩) 02-2100-4094~5
	해양수색구조과	(전) 032-835-2146 (팩) 032-835-2946
	기동방제과	(전) 032-835-2194 (팩) 032-835-2994
	해양경비안전상황센터	(전) 032-835-2142 (팩) 032-835-2842
	119구조과	(전) 02-2100-0885 (팩) 02-2100-5490
	소방상황센터	(전) 02-2100-5552 (팩) 02-2100-5560

기 관 명	부 서	연 락 처
국 방 부	합참지휘통제실	(전) 02-748-0301~4
	재난상황실	(전) 02-748-3183~4 (팩) 02-748-5795
	해본 지휘통제실	(전) 042-553-0330
기 상 청	국가기상센터	(전) 02-2181-0672~3 (팩) 02-836-6755~6
	해양기상과	(전) 02-2181-0741, 0747 (팩) 02-2181-0749
기 획 재 정 부	농림해양예산과	(전) 044-215-7351~6 (팩) 044-215-8051
대 통 령 비 서 실	해양수산비서관실	(전) 02-770-2684 (팩) 02-770-4733
보 건 복 지 부	비상안전기획실	(전) 044-202-2653 (팩) 044-202-3989
	응급의료과	(전) 044-202-2562 (팩) 044-202-3930
산 업 통 상 자 원 부	종합상황실(주·야)	(전) 044-203-4002~5
여 성 가 족 부	가족정책과	(전) 02-2100-6326/6344 (팩) 02-2100-6485
외 교 부	종합상황실	(전) 02-2100-7000/7100 (팩) 02-2100-7998
통 일 부	정보상황실	(전) 02-2100-5760~1,3 (팩) 02-2100-5674
환 경 부	화학안전과	(전) 044-201-6838 (팩) 044-201-6830
	화학물질안전원 사고대응총괄과(상황실)	(전) 042-605-7030~1 (팩) 042-605-7036

② 해양수산부 및 소속기관

기 관 명	부 서	전 화	팩 스
해양수산부	해사안전관리과	044-200-5859	044-200-5869
	해운정책과	044-200-5721	044-200-5729
	연안해운과	044-200-5732	044-200-5739
	원양산업과	044-200-5367	044-200-5529
	지도교섭과	044-200-5568	044-200-5579
	해양환경정책과	044-200-5283	044-200-5299
	중앙해양안전심판원	044-200-6122	044-200-6139
	종합상황실	044-200-5896	044-200-5886
부산지방해양수산청	선원해사안전과	051-609-6546	051-609-6529
제주해양수산관리단	선원해사안전팀	064-720-2648	064-720-2602
인천지방해양수산청	선원해사안전과	032-880-6458	032-884-3564
여수지방해양수산청	선원해사안전과	061-650-6042	061-654-2456
마산지방해양수산청	선원해사안전과	055-981-5101	055-242-1260
울산지방해양수산청	선원해사안전과	052-228-5580	052-228-5559
동해지방해양수산청	선원해사안전과	033-520-6146~8	033-520-6140
군산지방해양수산청	선원해사안전과	063-441-2207	063-441-2352
목포지방해양수산청	선원해사안전과	061-280-1646	061-280-1655
포항지방해양수산청	선원해사안전과	054-245-1526	054-242-1326
평택지방해양수산청	선원해사안전과	031-680-7224	031-680-7229
대산지방해양수산청	선원해사안전과	041-660-7637	041-663-0347
국립수산물과학원	수산물정보종합상황실	051-720-2066~8	051-720-2069
국립해양조사원	해도수로과	051-400-4331	051-400-4194
동해어업관리단	안전정보과	051-410-1060~3	051-410-1065
서해어업관리단	안전정보과	061-240-7950~4	061-240-7958

③ 해상교통관제센터(VTS)

소 속	VTS센터	전화번호	팩스번호
중부본부* (4)	인천VTS	032-885-0025, 6243, 6241	032-885-0024
	경인아라뱃길VTS	032-880-6152~3	032-880-6154
	평택VTS	031-8053-7790~2	031-8053-7789
	대산VTS	041-660-7660~5	041-663-0349
동해본부 (2)	동해VTS	033-520-6188~9	033-520-6180
	포항VTS	054-245-1612~5	054-274-5535
서해본부 (6)	군산VTS	063-467-1375~6	063-467-1953
	목포VTS	061-242-1307~9	061-244-0696
	완도VTS	061-555-5478, 96	061-553-6305
	여수VTS	061-666-6811~2	061-666-6813
	여수연안VTS	061-840-2250, 2350	061-840-2650
	진도연안VTS	061-544-4561~2	061-544-4469
남해본부 (5)	울산VTS	052-228-5573~7	052-228-5579
	부산VTS	051-405-2735, 051-609-6550~1	051-404-2623
	부산신항VTS	055-545-0405, 051-609-6570~1	055-545-0406
	마산VTS	055-981-5271~3	055-249-6179
	통영연안VTS	055-647-2250/ 2150	055-647-2190
제주본부 (1)	제주VTS	064-720-2656~7	064-720-2636

※ 본부 : 국민안전처 지방해양경비안전본부

④ 지방자치단체

지역명	부 서 명	전 화	팩 스
서울	서울종합방재센터	02-726-2071~4	02-726-2044
부산	항만물류과	051-888-4665	051-888-4709
	소방안전본부 상황실	051-760-3155	051-760-3159
대구	방재대책과	053-803-4556	053-803-2649
	소방안전본부 상황실	053-350-4000	053-350-4069
인천	해양도서정책과	032-440-4982	032-440-8698
	119 종합방재센터	032-870-3310	032-870-3189
광주	재해예방과	062-613-4921	062-613-4919
	119종합상황실	062-613-8089	062-613-8098~9
대전	안전총괄과	042-270-4950	042-270-4939
	119종합상황실	042-270-6181	042-270-6179
울산	항만수산과	052-229-2970	052-229-2969
	119종합상황실	052-229-4620~1	052-229-4519
세종	치수방재과	044-300-5311~7	044-300-5319
	119종합상황실	044-300-3119	044-863-0119
경기	해양항만정책과	031-8008-4514	031-8008-4399
	재난종합지휘센터	031-230-6623	031-230-2969
강원	해운항만과	033-660-8426	033-662-3782
	119종합상황실	033-249-5114	033-249-4065
충북	치수방재과	043-220-4112	043-220-4119
	119종합상황실	043-220-4944	043-220-4949
충남	해양정책과	041-635-4763	041-635-3072
	119종합상황실	041-635-3119	041-635-3080
전북	해양수산물(어선)	063-280-4647	063-280-2819
	항만하천과(화물선·여객선)	063-280-3377	063-280-2889
	119종합상황실	063-280-3119	063-280-3879
전남	해양항만과	061-286-6832	061-286-4793
	119종합상황실	061-286-0901	061-286-0910
경북	해양항만과	053-950-3857	053-950-2829
	119종합상황실	053-715-2119	053-715-2119
경남	항만물류과	055-211-4123	055-211-4119
	119종합상황실	055-211-5522~4	055-211-5339
제주	수산정책과	064-710-3213	064-710-3219
	119종합상황실	064-710-2117	064-710-4119

⑤ 산하기관 및 유관기관 등

기관명		주야	전 화	팩 스
항만공사	부산항만공사	주간	051-999-3193	051-988-8875
		야간	051-999-3114	051-988-2388
	인천항만공사	주간	032-890-8023	032-886-7991
		야간	032-890-8297	032-886-7968
	울산항만공사	주간	052-228-5444	052-228-5449
		야간	052-228-4100	052-260-5305
	여수광양항만공사	주간	061-797-4435	061-797-4504
		야간	061-797-4300	061-797-2820
수산업협동조합중앙회		주간	02-2240-2323~4	02-2240-3027
		야간	02-2240-2323~4	02-2240-3027
선박안전기술공단	안전품질실	주간	044-330-2265	044-330-2358
	운항관리실		044-330-2371~5	044-330-2379
	안전품질실	야간	010-5293-8775	044-330-2358
	운항관리실		010-2011-0012	044-330-2379
한국선급		주간	070-8799-8220	070-8799-8239
		야간	010-6678-7135	070-8799-8239
한국해사위험물검사원		주간	031-389-2131	031-389-2183
		야간	010-6393-0017	031-389-2183
해양환경관리공단		주간	02-3498-8600	02-3462-7707
		야간	02-3498-8600	02-3462-7707
한국선주협회		주간	02-739-1551~7	02-739-1562
		야간	010-8833-9827	02-739-1562
해운조합(공제보상팀)		주간	02-6096-2112~4	02-6096-2129
		야간	02-6096-2200~1	02-6096-2129

⑥ 선박안전기술공단 운항관리실

지 역	구 분	연 락 처	FAX
본 부	운항관리실	044-330-2370~5	2379
부 산	운항관리센터	051-469-8425~6	8427
인 천	운항관리센터	032-889-3945~54	4061
	대부도	032-891-9042	9043
강 원	운항관리센터	033-534-8437~9	8440
	강릉	033-653-9060	9061
보 령	운항관리센터	041-931-9083~7	9088
전 북	운항관리센터	063-471-7486~89	7590
목 포	운항관리센터	061-247-9457~66	9594
	송공	061-275-0150	0151
	우수영	061-535-9487	9488
	북항	061-247-9580	9581
여 수	운항관리센터	061-662-9713~8	9719
	녹동	061-844-9012	9014
완 도	운항관리센터	061-555-4023~8	4029
	땅끝	061-535-9283	9284
	화홍포	061-555-5328	5329
	장흥노력	061-867-8709	8710
경 북	운항관리센터	054-256-9784~7	9788
	저동	054-791-9934	9935
	도동	054-791-9967	9968
	사동	054-791-7866	7867
통 영	운항관리센터	055-649-8430~7	8438
	거제	055-632-0371	0372
	사랑도	055-649-8029	8030
제 주	운항관리센터	064-759-9780~5	9786
	성산포	064-759-9078	9079
	모슬포	064-792-0197	0198

③ 해양오염, 적조 및 지진/해일 등 비상연락망

① 소속기관

기관명	부서명	전 화	팩 스
부산지방 해양수산청	운영지원과	051-609-6212	051-609-6219
	선원해사안전과	051-609-6542	051-609-6529
	항만정비과	051-609-6783	051-609-6779
	제주해양관리단	064-720-2637	064-752-2163
인천지방 해양수산청	운영지원과	032-880-6415	032-882-4642
	선원해사안전과	032-885-0023	032-885-0023
	항만정비과	032-880-6321	032-880-6375
여수지방 해양수산청	운영지원과	061-650-6009	061-654-2353
	선원해사안전과	061-650-6043	061-654-2456
	항만공사과	061-650-6150	061-654-2564
마산지방 해양수산청	운영지원과	055-249-0308	055-245-0885
	선원해사안전과	055-249-0321	055-242-1260
	항만공사과	055-249-0366	055-242-1259
동해지방 해양수산청	운영지원과	033-520-6117	033-520-6110
	선원해사안전과	033-520-6147	033-520-6140
	항만공사과	033-520-6256	033-520-6250
군산지방 해양수산청	운영지원과	063-441-2222	063-441-2351
	선원해사안전과	063-441-2352	063-441-2352
	항만공사과	063-441-2282	063-441-2355
목포지방 해양수산청	운영지원과	061-280-1612	061-280-1616
	선원해사안전과	061-280-1646	061-280-1655
	항만공사과	061-280-1680	061-280-1690

기관명	부서명	전 화	팩 스
포항지방 해양수산청	운영지원과	054-245-1512	054-245-2122
	선원해사안전과	054-245-1523	054-242-1326
	항만공사과	054-245-1548	054-245-1546
평택지방 해양수산청	운영지원과	031-680-7207	031-680-7219
	선원해사안전과	031-680-7227	031-680-7229
	항만공사과	031-680-7263	031-680-7259
울산지방 해양수산청	운영지원과	052-228-5531	052-228-5549
	선원해사안전과	052-228-5554	052-228-5559
	항만공사과	052-228-5595	052-228-5699
대산지방 해양수산청	운영지원과	041-660-7610	041-663-0356
	선원해사안전과	041-660-7632	041-663-0347
	항만공사과	041-660-7689	041-669-3745
국립해양조사원	해양관측과	051-400-4211	051-400-4192
국립수산물과학원	수산물관리과	051-720-2980~3 051-720-2991~4	051-720-2979
동해어업관리단	운영지원과	051-410-1005	051-410-1036
	안전정보과	051-410-1060~1	051-410-1062
서해어업관리단	운영지원과	061-240-7903	061-240-7978
	안전정보과	061-240-7904	061-240-7958

② 지방자치단체

지역	담당부서	전화번호	팩스번호
서울	하천관리과	02-2133-3864	
부산	수산정책과	051-888-6782	051-888-3259
	해양정책과	051-888-3312	051-888-3789
	재난안전과	051-888-2954	
대구	방재대책과	053-803-4556	
인천	수산과	032-440-4851	032-440-8690
	재난관리과	032-870-3155	
광주	재해예방과	062-613-4921	
대전	재해예방과	042-270-5956	
울산	항만수산과	052-229-3023	052-229-2969
	안전총괄과	052-229-4152	
세종	치수방재과	044-300-5314	
경기	해양수산과	031-8008-4529 031-8008-4526	031-8008-2679
	재난대책담당관	031-8008-3665	
강원	어업지원과	033-660-8362	033-662-8810
	방재담당관	033-249-3889	
충북	축산과(수산팀)	043-220-3753	043-220-3719
	치수방재과	043-220-4314	
충남	수산과	042-220-3529	042-251-2819
	치수방재과	041-635-4720	
전북	해양수산과	063-280-4654	063-280-2819
	치수방재과	063-280-3006	
전남	수산자원과	061-286-6925	061-286-4795
	방재과	061-286-7522	
경북	수산진흥과	053-950-2362	053-950-2679
	치수방재과	053-950-3885	
경남	어업진흥과	055-211-3851	055-211-3859
	치수방재과	055-211-4197	
제주	수산정책과	064-710-3213	064-720-3219
	안전총괄기획관	064-710-3942	

③ 해양환경관리공단

기 관 명	전화번호	팩스번호
본부 당직실	02-3498-8585	02-3498-8687
부산 방제팀	051-466-3924	051-466-3915
인천 방제팀	032-884-7706	032-884-7703
여수 방제팀	061-665-7705	061-665-7702
울산 방제팀	052-261-3438	052-260-8909
대산 방제팀	041-664-9103	041-664-9104
마산 방제팀	055-223-5660	055-244-4229
동해 방제팀	033-532-4056	033-532-3559
군산 방제팀	063-468-2101	063-468-2102
포항 방제팀	054-231-6656	054-231-6657
평택 방제팀	031-683-7973	031-683-7901
제주 방제팀	064-753-4376	064-753-4375

④ 수협중앙회

소 속	직 급	전화번호	팩스번호
수 협 중앙회	기획관리부	02-2240-2121	
	어업정보통신본부	02-2240-2323	02-2240-3027
	회원경영지원부	02-2240-2251	
	안전관리실	02-2240-2344	02-2240-3034
	공제보험부	02-2240-2941	
	경제기획부	02-2240-2372	